



คู่มือปฏิบัติงาน ด้านการเงินและบัญชี (การเบิกจ่าย)



งานการเงินและบัญชี สำนักปลัดเทศบาล
เทศบาลตำบลทรายขาว อำเภอคลองท่อม จังหวัดกระบี่

คำนำ

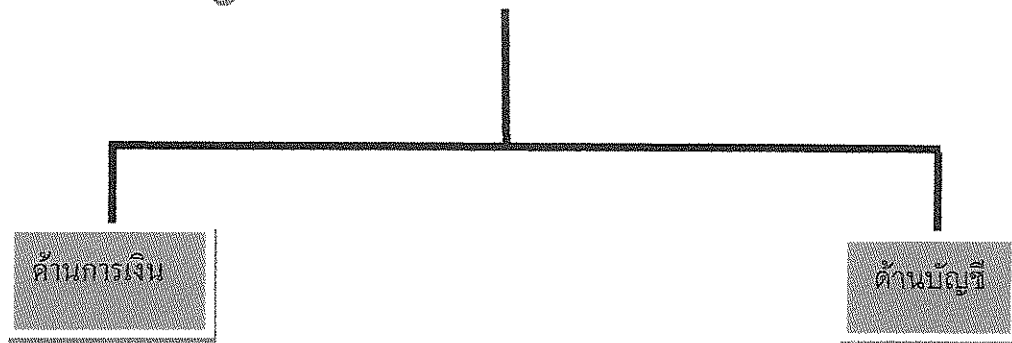
คู่มือการปฏิบัติงานด้านการเงินและบัญชี จัดทำขึ้นเพื่อเป็นคู่มือในการปฏิบัติงานด้านการเงินและบัญชี การเบิกจ่ายของสำนักปลัดเทศบาล เทศบาลตำบลทรายขาว อำเภอคลองท่อม จังหวัดกระบี่ เป็นแนวทางปฏิบัติขั้นต้นในการเบิกจ่ายที่ถูกต้องตามระเบียบกระทรวงมหาดไทย ว่าด้วยการรับเงิน การเบิกจ่ายเงิน การฝากเงินและเก็บรักษาเงินและตรวจเงินขององค์กรปกครองส่วนท้องถิ่น พ.ศ. ๒๕๖๖ และหนังสือสั่งการที่เกี่ยวข้อง

นางสาวชามิกา อินทร์แก้ว
นักวิชาการเงินและบัญชีปฏิบัติการ
สำนักปลัดเทศบาล
เทศบาลตำบลทรายขาว

สารบัญ

เรื่อง	หน้า
ด้านการเงินและบัญชี	
๑. โครงสร้างด้านการเงินและบัญชี	๑
๒. ขั้นตอนการเบิกจ่าย	๒
๓. การยืมเงิน/การส่งใช้	๖
๔. การจ่ายเงินสะสม	๘
๕. การจ่ายค่าเช่าบ้าน	๑๐
๖. การจ่ายค่าตอบแทนการศึกษาบุตร	๑๓
๗. การเดินทางไปราชการ	๑๔
๘. การจ่ายเงินช่วยเหลือประชาชนกรณีประสบภัย	๑๖

โครงสร้างของงานด้านการเงินและบัญชี

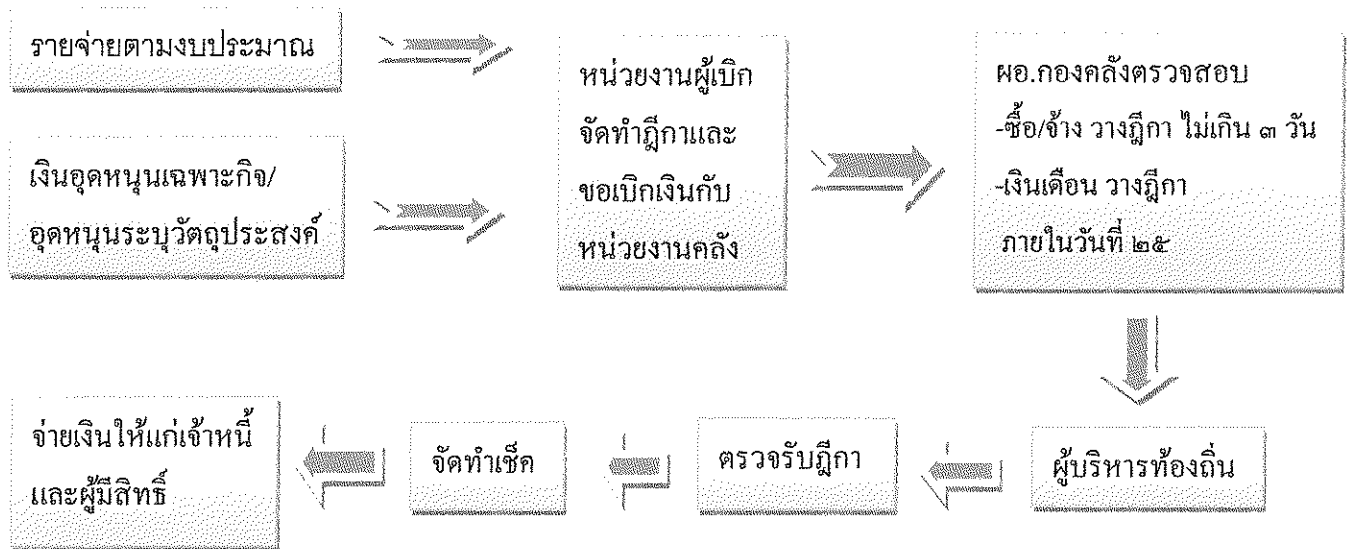


- การเบิกจ่ายเงิน
- การรับเงิน
- การจัดทำงบการจ่ายเช็ค
- การตรวจสอบเอกสารประกอบฎีกา
- งานจัดทำเช็คตรวจสอบผู้มีสิทธิรับเงิน
- งานจัดเช็ค
- งานเขียนเช็ค
- งานลงทะเบียนที่เกี่ยวข้อง
- งานอื่นๆ

- ตรวจสอบการรับเงิน
- จัดทำใบสรุปใบนำส่ง
- ตรวจสอบรายการเงินรายได้
- รายรับเงินและตรวจสอบภาษีจัดสรร
- งานตรวจสอบรายรับ - รายจ่าย
- งานตรวจสอบระบบบัญชี e-laas
- งานนำเช็คฝากธนาคารร่วมกับกรมการรับส่งเงิน
- งานรายงานข้อมูลทางการเงิน
- งานอื่นๆ

การเบิกจ่ายเงิน

กระบวนการ/ขั้นตอนและระยะเวลา การเบิกจ่ายเงิน



ระยะเวลาการเบิกจ่ายเงิน

หน่วยงานผู้เบิกจัดทำฎีกาและขอเบิกเงินกับหน่วยงานคลัง

- กรณีจัดซื้อ/จ้าง ว่างฎีกา ไม่เกิน ๓ วัน นับถัดจากวันที่ได้ตรวจรับทรัพย์สินหรือตรวจรับงาน
- เงินเดือน ว่างฎีกา ภายในวันที่ ๒๕ ของเดือนนั้น
- เงินที่ต้องจ่ายประจำเดือนในวันสิ้นเดือน ให้ว่างฎีกา ภายในวันที่ ๒๕ ของเดือนนั้น

หน้าฎีกาเบิกจ่ายเงิน จัดทำฎีกาในระบบ e - LAAS

- ลงรายการให้ครบถ้วน เช่น งบประมาณคงเหลือ เลขที่ฎีกา ผู้ขอเบิก เลขที่คลัง รับ เลขที่เช็ค ผู้ตรวจฎีกา ตรวจฎีกากรณีมีเหตุทักท้วงดำเนินการแล้วเสร็จไม่เกิน ๓ วันทำการ ผู้อนุมัติฎีกาอนุมัติภายใน ๓ วันทำการ นับถัดจากวันรับฎีกา ลายมือชื่อผู้รับเงิน ลายมือชื่อผู้จ่ายเงิน ผู้มีอำนาจสั่งจ่าย/ถอนเงิน

การจัดเก็บฎีกาเบิกเงิน

- จัดเก็บฎีกาเรียงตามเลขที่รายงานการจัดทำเช็คถูกต้อง

เอกสารประกอบฎีกาเบิกจ่ายเงิน

- หลักฐานการจ่าย ให้ผู้จ่ายเงิน ลงลายมือชื่อรับรองการจ่าย พร้อมทั้งมีชื่อสกุลด้วยตัวบรรจงกำกับไว้ในหลักฐานการจ่าย กรณีเป็นใบสำคัญคู่จ่ายให้หัวหน้าหน่วยงานคลังลงลายมือชื่อ รับรองความถูกต้องกำกับไว้

- การเบิกเงินสวัสดิการค่าเช่าบ้าน ค่ารักษาพยาบาลและการศึกษาบุตร ให้มีเอกสารประกอบฎีกาดังนี้

- (๑.) ใบเบิกเงินสวัสดิการแต่ละประเภท
- (๒.) ใบเสร็จรับเงิน

- เงินค่าปฏิบัติงานนอกเวลาราชการ ให้มีเอกสารประกอบฎีกาด้วย ดังนี้
 - (๑.) หนังสืออนุมัติให้ปฏิบัติงานนอกเวลา
 - (๒.) คำสั่ง แต่งตั้ง ผู้ปฏิบัติงานนอกเวลา
 - (๓.) บัญชีลงเวลา การปฏิบัติงานนอกเวลา
 - (๔.) หลักฐานการจ่ายเงินค่าตอบแทน
- ค่าสาธารณูปโภค ให้มีเอกสารประกอบฎีกา ดังนี้
 - (๑.) ใบแจ้งหนี้
 - (๒.) หลักฐานการนำส่งเช่น ใบนำส่งไปรษณีย์ภัณฑ์และพัสดุไปรษณีย์
 - (๓.) กรณีจ่ายเงินทตรงไปก่อนให้ใช้ใบเสร็จรับเงิน แนบด้วย
- ค่าซื้อทรัพย์สิน / จ้างทำของ
 - (๑.) สัญญาซื้อทรัพย์สิน/จ้างทำของ/หลักฐานการสั่งซื้อ/ สั่งจ้าง
 - (๒.) ใบแจ้งหนี้/ ใบส่งมอบทรัพย์สิน / มอบงานจ้าง
 - (๓.) เอกสารแสดงการตรวจรับทรัพย์สิน / ตรวจงานจ้าง
- เงินสวัสดิการประเภทค่าใช้จ่ายในการเดินทางไปราชการ
 - (๑.) หนังสือ / คำสั่งให้เดินทางไปราชการ
 - (๒.) รายงานการเดินทาง
 - (๓.) หลักฐานการจ่ายเงิน เช่น ใบเสร็จรับเงิน ใบรับรอง แทนใบเสร็จรับเงิน
 - (๔.) งบหน้าค่าเบี้ยเลี้ยงและค่าเช่าที่พัก
 - (๕.) งบหน้าค่าพาหนะ
- การยืมเงินทตรงราชการ
 - (๑.) สัญญายืมเงิน / ใบยืม
 - (๒.) บันทึกขออนุมัติปฏิบัติราชการ
 - (๓.) หลักฐาน ซึ่งแสดงว่าเป็นผู้มีหน้าที่ต้องปฏิบัติงาน เช่น คำสั่งให้เดินทางไปราชการ
- กรณีเป็นการยืมเงินสะสม ให้มีเอกสารประกอบฎีกา
 - (๑.) สัญญายืมเงิน / ใบยืม
 - (๒.) กรณียืมเงินสะสมที่ต้องได้รับอนุมัติจากสภาท้องถิ่น ให้มีรายงานการประชุมประกอบ
 - (๓.) การยืมเงินสะสมกรณีฉุกเฉิน ที่มีสาธารณภัยให้มีหนังสือที่ผู้ว่าราชการจังหวัดได้กำหนด
- เงินประกันสัญญา เงินประกันของ ให้มีเอกสารประกอบฎีกา
 - (๑.) หนังสือแจ้งความประสงค์ขอเบิกเงินของผู้รับจ้าง
 - (๒.) ใบเสร็จรับเงินประกันสัญญา / เงินประกันของ
- การเบิกจ่ายเงินอุดหนุนให้กับหน่วยงานอื่น
 - (๑.) กรณีเงินอุดหนุนให้กับกลุ่ม / ชุมชน ให้จัดทำบันทึกข้อตกลงระหว่างอปท.กับตัวแทนของกลุ่ม / ชุมชน ที่ขอรับเงินอุดหนุน ไม่น้อยกว่า ๓ คน
 - (๒.) ให้หน่วยงานที่ขอรับเงินอุดหนุนออกใบเสร็จรับเงิน ให้กับ อปท.สำหรับกลุ่ม / ชุมชนให้จัดทำใบสำคัญรับเงินไว้เป็นหลักฐาน
 - (๓.) เมื่อดำเนินการเสร็จเรียบร้อยแล้ว ให้รายงานผลการดำเนินงานและเงินเหลือจ่าย (ถ้ามี) ให้หน่วยงานที่อุดหนุนทราบ

- การเบิกจ่ายเงินค่าพาหนะ โดยนำรถยนต์ส่วนตัว ต้องระบุยี่ห้อรถยนต์ หมายเลข เบียนที่ขออนุญาตใช้รถยนต์ในการเดินทางไปราชการ และต้องได้รับอนุมัติจากผู้บริหาร
- การจ่ายเงินยืม ผู้บริหารท้องถิ่นได้อนุมัติให้จ่ายเงินยืมตามสัญญาเงินยืม โดยมีเงื่อนไข ดังนี้
 - (๑.) มีงบประมาณเพื่อการนั้นแล้ว
 - (๒.) ผู้ยืมได้ทำสัญญาการยืมเงินและรับรองว่าจะปฏิบัติตามระเบียบฯ
 - (๓.) ผู้ยืมแต่ละรายจะต้องไม่มีเงินยืมค้างชำระแก่ ปท.และให้ยืมได้เฉพาะผู้มีหน้าที่
- การส่งใช้เงินยืม
 - (๑.) หมายเหตุจำนวนเงินและ วัน/เดือน/ปี ที่ส่งใช้ใน สัญญาเงินยืม
 - (๒.) เก็บรักษาสัญญาการยืมเงิน เป็นเอกสารสำคัญ
 - (๓.) รับคืนเป็นเงินสด ให้ออกใบเสร็จรับเงินให้แก่ผู้ยืม
 - (๔.) บันทึกรายการส่งใช้เงินยืมในทะเบียนเงินยืมและให้ผู้ยืมลงชื่อในทะเบียนเงินยืมที่ส่งใช้นั้น
 - (๕.) ให้ผู้ยืมส่งใบสำคัญและเงินที่เหลือจ่าย (ถ้ามี) ภายในกำหนดระยะเวลา ดังนี้
 ๑. เดินทางไปประจำต่างสำนักงาน/กลับภูมิลำเนา ส่งใช้ภายใน ๓๐ วัน นับจากวันที่ ได้รับเงิน
 ๒. เดินทางไปราชการอื่น ส่งใช้ภายใน ๑๕ วัน นับ จากวันที่กลับมาถึง
 ๓. เงินยืมนอกจากข้อ ๑ และ ข้อ ๒ ส่งใช้ภายใน ๓๐ วัน นับ จากวันที่ได้รับเงิน

✦ ข้อสังเกต/ข้อควรระวัง/แนวทางแก้ไข

๑. การจ่ายเงินหรือก่องหนี่ผู้ผูกพันจะกระทำได้แต่เฉพาะที่กฎหมาย ระเบียบ ข้อบังคับ หรือหนังสือสั่งการที่ กระทรวงมหาดไทยกำหนดไว้เท่านั้น
๒. การเงินและบัญชี สำนักปลัดเทศบาล ต้องวางแผนการเบิกจ่ายเงินตามงบประมาณรายจ่าย ประจำปี โดย ให้อ่างแผนทุก ๓ เดือน (ไตรมาส) ตามแผนการใช้จ่ายเงินที่กรมส่งเสริมการปกครองท้องถิ่น กำหนดส่งให้กองคลัง ก่อนวันเริ่มต้นของแต่ละไตรมาสอย่างน้อย ๒๐ วันซึ่งกองคลังจะต้องบูรณาการแผน ของหน่วยงานให้เป็นแผนการใ้ จ่ายเงินรวมประจำไตรมาสเพื่อให้แผนการใ้จ่ายเงินรวมมีความสัมพันธ์กับ เงินสดที่หมุนเวียน และที่จะได้รับเงินใน แต่ละช่วงเวลา
๓. การเงินจากหน่วยงานคลังขององค์กรปกครองส่วนท้องถิ่นตามงบประมาณรายจ่ายประจำปี งบประมาณ ใด ให้เบิกได้แต่เฉพาะในปีงบประมาณนั้น รวมทั้งเงินอุดหนุนที่รัฐบาลให้องค์กรปกครองส่วนท้องถิ่น โดยระบุ วัตถุประสงค์ เว้นแต่
 - เป็นเงินงบประมาณรายจ่ายที่ยังมีได้ก่องหนี่ผู้ผูกพันในปีงบประมาณนั้น และได้รับอนุมัติให้กั้นเงิน ไว้ต่อผู้มี อำนาจตามระเบียบ
 - เป็นเงินงบประมาณรายจ่ายที่ได้ก่องหนี่ผู้ผูกพันไว้ก่อนสิ้นปีงบประมาณ และได้รับอนุมัติจาก ผู้บริหาร ท้องถิ่นให้กั้นเงินไปจ่ายในปีงบประมาณถัดไป
 - กรณีมีเงินอุดหนุนที่รัฐบาลให้องค์กรปกครองส่วนท้องถิ่นโดยระบุวัตถุประสงค์ซึ่งเบิกจ่ายไม่ทัน ภายใน สิ้นปีงบประมาณที่ผ่านมาและได้บันทึกบัญชีไว้แล้ว
๔. องค์กรปกครองส่วนท้องถิ่นต้องจัดทำทะเบียนคุมฎีกาการเบิกจ่ายเงิน และรายงานการจัดทำเช็ค
๕. การเบิกเงินขององค์กรปกครองส่วนท้องถิ่น ให้หน่วยงานผู้เบิกขอเบิกกับหน่วยงานคลังโดยให้ หัวหน้า หน่วยงานผู้เบิกเป็นผู้ลงลายมือชื่อเบิกเงินและให้อ่างฎีกาตามแบบที่กรมส่งเสริมการปกครองท้องถิ่นกำหนด
๖. ตรวจสอบความถูกต้องครบถ้วนของหน้าฎีกาเบิกเงิน เช่น การลงรายการงบประมาณคงเหลือ เลขที่ฎีกา ผู้ขอเบิก ผู้ตรวจฎีกาผู้อนุมัติฎีกา ผู้รับเงินและผู้จ่ายเงินลงลายมือชื่อครบถ้วนหรือไม่ละเอกสาร ประกอบฎีกาว่า

ครบถ้วนหรือไม่ โดยตรวจสอบยอดที่จ่ายตามหน้าฎีกากับแยกตามหมวดรายจ่ายและ หลักฐานการเบิกหากเป็นภาพถ่ายหรือสำเนาให้ผู้เบิกรับรองความถูกต้องด้วย

๗. กรณีการซื้อ เช่าทรัพย์สิน หรือจ้างทำของให้หน่วยงานผู้เบิกวางฎีกาอย่างช้าไม่เกิน ๓ วัน นับ จากวันตรวจรับทรัพย์สินหรือตรวจรับงาน

๘. การจ่ายเงินให้จ่ายเป็นเช็ค ยกเว้นกรณีที่ไม่อาจจ่ายเช็คได้ให้จัดทำใบถอนเงินฝากธนาคาร เพื่อให้ธนาคารออกตัวแลกเงิน หรือโอนเงินผ่านธนาคาร

๙. ยอดเงินจ่ายที่บัญชีเงินสดจ่ายช่องเครดิตธนาคาร กับ BANK STATEMENT และต้นขั้วเช็คที่จ่ายต้องตรงกัน

๑๐. หลักฐานการจ่ายได้แก่ ใบเสร็จรับเงินหรือใบสำคัญรับเงินที่ใช้ประกอบฎีกาเบิกเงินผู้จ่ายเงิน ต้องลงลายมือชื่อรับรองการจ่าย พร้อมทั้งมีชื่อ-สกุลตัวบรรจงกำกับไว้ในหลักฐานการจ่ายเงินให้แก่เจ้าหนี้ หรือผู้รับเงิน และหัวหน้าหน่วยงานคลังต้องลงความถูกต้องกำกับไว้ด้วย

๑๑. เงินที่เบิกถ้าไม่ได้จ่ายหรือจ่ายไม่หมดให้หน่วยงานผู้เบินำส่งคืนหน่วยงานคลังภายใน ๑๕ วัน นับจากวันที่ได้รับเงินจากหน่วยงานคลัง

๑๒. การจัดเก็บฎีกา ให้เจ้าหน้าที่ผู้รับผิดชอบจัดเก็บฎีกาเรียงตามรายงานการจัดทำเช็ค



การจ่ายเงินยืม/การส่งใช้



⚠️ ข้อสังเกต/ข้อควรระวัง/แนวทางแก้ไข

๑. ต้องมีงบประมาณเพื่อการนั้น

๒. ผู้ยืมทำสัญญาเงินยืมตามแบบที่กรมส่งเสริมการปกครองท้องถิ่นกำหนด และรับรองว่าจะปฏิบัติตามระเบียบ ข้อบังคับที่ได้กำหนดไว้และจะนำไปสำคัญคู่จ่ายที่ถูกต้องรวมทั้งเงินเหลือจ่ายส่งคืน ถ้าไม่ส่งตามกำหนดก็จะชดใช้เงินหรือยินยอมให้เทศบาลตำบลทรายขาว หักเงินเพื่อชดใช้ เงินยืมนั้น

๓. กรณีที่ผู้ยืมไม่มีเงินใดๆอันจะพึงได้รับจากเทศบาลตำบลทรายขาวแห่งที่หักส่งใช้เงินยืมได้ให้เทศบาลตำบลทรายขาว กำหนดให้ผู้ยืมหาหลักทรัพย์มาวางประกัน หรือหาบุคคลที่มีหลักฐานมาค้ำสัญญาค้ำประกันไว้ต่อเทศบาลตำบลทรายขาวด้วย

๔. ผู้ยืมต้องไม่มีเงินยืมค้างชำระ และให้ยืมได้เฉพาะผู้มีหน้าที่ต้องปฏิบัติงานนั้น ๆ ห้ามยืมแทนกัน

๕. ฎีกาเบิกเงินยืม และเอกสารประกอบ ต้องได้รับการอนุมัติให้จ่ายเงินยืมตามสัญญาเงินยืม โดย ผู้บริหารท้องถิ่นเป็นผู้อนุมัติ

๖. การบันทึกรายการยืม และรายการส่งใช้เงินยืมในทะเบียนเงินยืมทุกครั้ง โดยให้ผู้ยืม - ผู้ส่งใช้ลง ชื่อในทะเบียนเงินยืมสำหรับรายการนั้นๆด้วย

๗. กรณีครบกำหนดการส่งใช้เงินยืมแล้ว ผู้ยืมยังไม่ขอใช้เงินยืม ให้ผู้บริหารท้องถิ่นมีอำนาจสั่งการให้ ผู้ค้างชำระเงินยืมส่งใช้เงินยืม ภายในกำหนดเวลาตามที่เห็นสมควร อย่างช้าไม่เกิน ๓๐ วัน

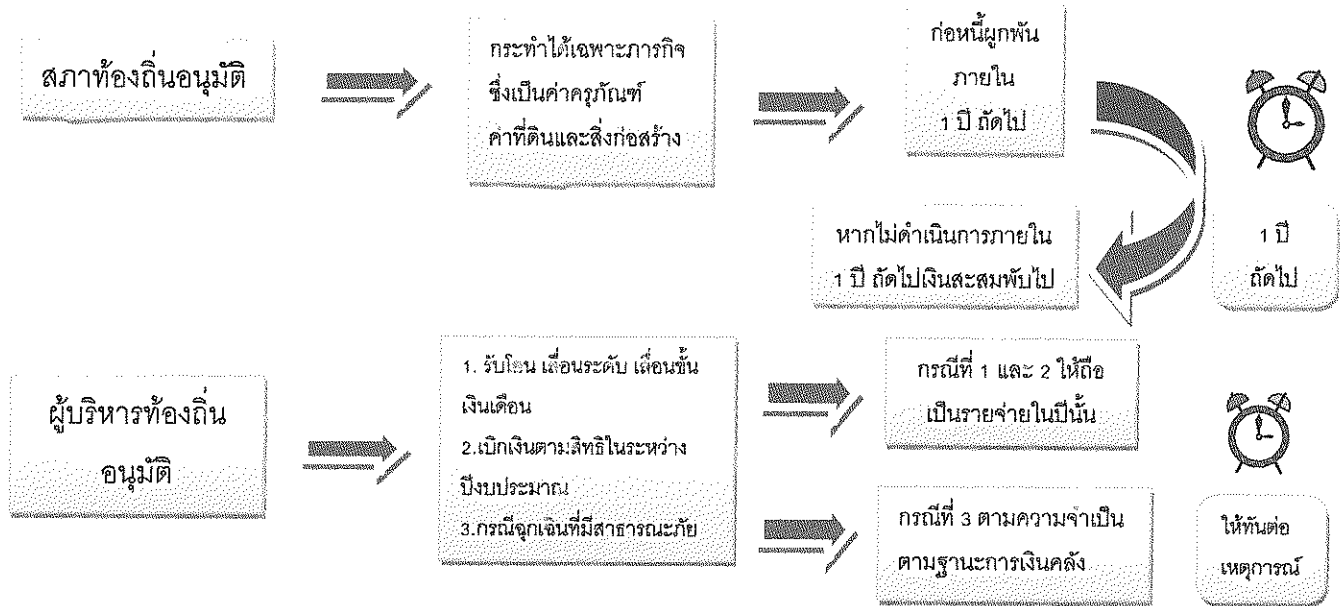
๘. การส่งใช้ใบสำคัญและเงินเหลือจ่าย (ถ้ามี) ให้ส่งใช้ภายในระยะเวลาที่กำหนด

๙. กรณีการส่งใช้เงินยืม และมีเงินสดเหลือจ่ายต้องออกใบเสร็จรับเงินให้แก่ผู้ยืมไว้เป็นหลักฐานด้วย



การจ่ายเงินสะสม

กระบวนการ/ขั้นตอนและระยะเวลา



ข้อสังเกต/ข้อควรระวัง/แนวทางแก้ไข

๑. กิจการใดที่มีงบประมาณรายจ่ายประจำปีอนุญาตให้จ่ายได้แล้วแต่ระยะสามเดือนแรกของปีงบประมาณองค์กรปกครองส่วนท้องถิ่นมีรายได้ไม่เพียงพอที่จะดำเนินการตามงบประมาณองค์กรปกครองส่วนท้องถิ่นอาจนำเงินสะสมตรงจ่ายไปพลางก่อนได้

๒. กรณีที่องค์กรปกครองส่วนท้องถิ่นได้รับแจ้งการจัดสรรเงินอุดหนุนที่รัฐบาลระบุวัตถุประสงค์แต่ยังมิได้รับเงินให้ไปดำเนินการตามอำนาจหน้าที่ ยกเว้น ค่าครุภัณฑ์ ค่าที่ดินและสิ่งก่อสร้าง หากมีความจำเป็นต้องใช้จ่ายเงินก่อน องค์กรปกครองส่วนท้องถิ่นอาจยืมเงินสะสมตรงจ่ายไปพลางก่อนได้ เมื่อได้รับเงินงบประมาณดังกล่าวแล้ว ให้บันทึกบัญชีตามวิธีการที่กรมส่งเสริมการปกครองท้องถิ่นกำหนด

๓. กรณีองค์กรปกครองส่วนท้องถิ่นใดมีกิจการพาณิชย์หากมีความจำเป็นกิจการพาณิชย์อาจขอยืมเงินสะสมขององค์กรปกครองส่วนท้องถิ่นไปตรงจ่ายเพื่อบริหารกิจการก่อนได้ โดยขอความเห็นชอบจากสภาท้องถิ่นและให้ส่งชดใช้เงินยืมเงินสะสมเมื่อสิ้นปีงบประมาณ

๔. กรณีองค์กรปกครองส่วนท้องถิ่นใด มีผู้รับบำนาญหรือผู้รับบำนาญที่ย้ายภูมิลำเนาและประสงค์จะโอนการรับเงินบำนาญไปรับในองค์กรปกครองส่วนท้องถิ่นประเภทเดียวกันในท้องที่ที่ย้ายไปอยู่ใหม่ องค์กรปกครองส่วนท้องถิ่นหรือองค์กรปกครองส่วนท้องถิ่นใหม่ อาจยืมเงินสะสมตรงจ่ายให้กับผู้รับบำนาญนั้นได้ รวมทั้งการรับเงินบำเหน็จดำรงชีพ โดยอำนาจของผู้บริหารท้องถิ่น และเมื่อได้รับเงินคืน ให้บันทึกบัญชีซึ่งใช้ เงินสะสมที่ยืมตามวิธีการที่กรมส่งเสริมการปกครองท้องถิ่นกำหนด

๕. ให้หน่วยงานคลังจัดทำรายงานเงินสะสม ณ วันสิ้นเดือนมีนาคมและกันยายนตามแบบรายงานที่กรมส่งเสริมการปกครองท้องถิ่นกำหนดส่งให้สำนักงานส่งเสริมการปกครองท้องถิ่นจังหวัด ตรวจสอบแล้วรายงานให้ผู้ว่าราชการจังหวัดทราบภายในเดือนเมษายนและตุลาคมของทุกปี

๖. การใช้จ่ายจากเงินสะสม ต้องเป็นไป ตามเงื่อนไขดังต่อไปนี้

-กรณีสภาท้องถิ่นอนุมัติ เมื่อองค์กรปกครองส่วนท้องถิ่นมีความจำเป็น และไม่สามารถโอนเงินงบประมาณรายจ่าย เนื่องจากมีงบประมาณไม่เพียงพอ องค์กรปกครองส่วนท้องถิ่นสามารถใช้จ่ายเงินสะสมได้ซึ่งต้องเป็นกิจการ

(๑) กระทำได้เฉพาะภารกิจซึ่งอยู่ในอำนาจหน้าที่ขององค์กรปกครองส่วนท้องถิ่นซึ่งเป็นค่าครุภัณฑ์ ค่าที่ดินและสิ่งก่อสร้าง

(๒) ได้ส่งเงินสมทบกองทุนส่งเสริมกิจการขององค์กรปกครองส่วนท้องถิ่น แต่ละประเภทตามระเบียบแล้ว

(๓) ให้กันเงินสะสมสำรองจ่ายเป็นค่าใช้จ่ายด้านบุคลากรไม่น้อยกว่าสามเดือนและกันไว้อีกร้อยละสิบห้าของงบประมาณรายจ่ายประจำปี เพื่อเป็นค่าใช้จ่ายกรณีที่มีสาธารณภัยเกิดขึ้น เมื่อได้กันเงินสะสมสำรองจ่ายเป็นค่าใช้จ่ายด้านบุคลากรและค่าใช้จ่ายกรณีที่มีสาธารณภัยเกิดขึ้นแล้ว เทศบาลตำบลทรายขาว ต้องมีเงินสะสมคงเหลือไม่ต่ำกว่าห้าล้านบาท

(๔) เมื่อได้รับอนุมัติให้ใช้จ่ายเงินสะสมแล้ว องค์กรปกครองส่วนท้องถิ่นต้องดำเนินการก่องหนผู้กัพัน ให้เสร็จสิ้นภายในระยะเวลาไม่เกินหนึ่งปีถัดไป หากไม่ดำเนินการภายในระยะเวลาที่กำหนดให้การใช้จ่ายเงินสะสมนั้นเป็นอันพับไป

กรณีที้องค์กรปกครองส่วนท้องถิ่นได้ก่องหนผู้กัพันไว้แล้ว หากในภายหลังมีการบอกเลิกสัญญาให้ องค์กรปกครองส่วนท้องถิ่นดำเนินการจัดหาผู้ขายหรือผู้รับจ้างรายใหม่ โดยนำเงินที่เหลือเป็นส่วนหนึ่งของการจัดหาผู้ขายหรือผู้รับจ้างรายใหม่ เพื่อดำเนินงานในส่วนที่เหลือได้

ทั้งนี้ ให้้องค์กรปกครองส่วนท้องถิ่นใช้จ่ายเงินสะสม โดยคำนึงถึงฐานะการเงินการคลังของ้องค์กรปกครองส่วนท้องถิ่นและเสถียรภาพในระยะยาว

- กรณีผู้บริหารท้องถิ่นอนุมัติ ให้ใช้จ่ายจากเงินสะสมได้ดังต่อไปนี้

(๑) รับโอน เลื่อนระดับ เลื่อนขั้นเงินเดือนพนักงานส่วนท้องถิ่น

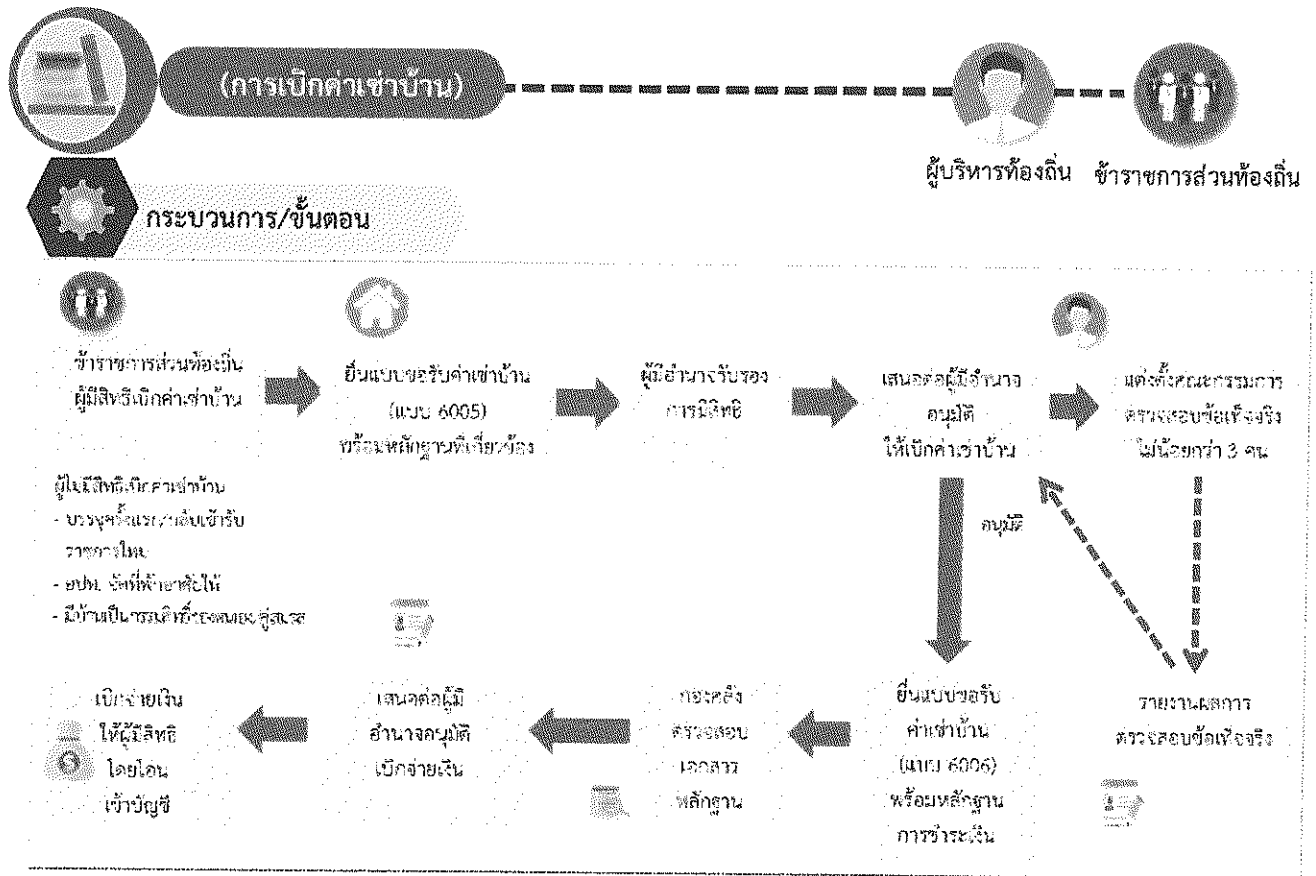
(๒) เบิกเงินให้ ผู้บริหารท้องถิ่น ผู้ช่วยผู้บริหารท้องถิ่น สมาชิกสภาท้องถิ่น เลขานุการ ผู้บริหารท้องถิ่น เลขานุการสภาท้องถิ่น ที่ปรึกษาผู้บริหารท้องถิ่น พนักงานส่วนท้องถิ่น ตลอดจนลูกจ้างและพนักงานจ้าง ของ้องค์กรปกครองส่วนท้องถิ่น ซึ่งมีสิทธิได้รับเงินตามกฎหมายหรือระเบียบที่เกี่ยวข้อง

(๓) ค่าใช้จ่ายตาม (๑) และหรือ (๒) ให้ถือเป็นรายจ่ายในงบประมาณนั้น

(๔) กรณีฉุกเฉินที่มีสาธารณภัยเกิดขึ้น ให้ผู้บริหารท้องถิ่นอนุมัติให้จ่ายขาดเงินสะสมได้ตามความจำเป็นขณะนั้น โดยให้คำนึงถึงฐานะการเงิน การคลังของเทศบาลตำบลทรายขาว



การจ่ายค่าเช่าบ้าน



✚ ข้อสังเกต/ข้อควรระวัง/แนวทางแก้ไข

๑. ข้าราชการส่วนท้องถิ่นที่บรรจุครั้งแรกและกลับเข้ารับราชการใหม่ไม่มีสิทธิได้รับค่าเช่าบ้าน
๒. ต้องเป็นการเช่าบ้าน/ซื้อบ้าน/ปลูกสร้างบ้าน เพื่ออยู่อาศัย และได้อาศัยอยู่จริง
๓. การเช่าบ้านบิดา มารดา ต้องเช่าจริงอยู่จริง หากข้อเท็จจริงเป็นการอยู่อาศัยแต่ทำนิติกรรมอำพรางว่าเป็นการเช่า ย่อมไม่มีสิทธิได้รับค่าเช่าบ้าน
๔. ไม่สามารถแต่งตั้งฝ่ายการเมืองเป็นคณะกรรมการตรวจสอบข้อเท็จจริง
๕. กรณีมีคู่สมรสรับราชการในท้องที่เดียวกันและมีสิทธิได้รับค่าเช่าบ้านทั้งสองคน เบิกได้คนเดียว
๖. การนำบ้านซึ่งอยู่ต่างท้องที่กับที่ปฏิบัติราชการซึ่งไม่เคยใช้สิทธิเบิกค่าเช่าซื้อมาใช้สิทธิโดยอ้างคำพิพากษาศาลปกครองไม่สามารถเบิกจ่ายได้
๗. การจ่ายเงินค่าเช่าบ้านต้องจ่ายในวันสิ้นเดือนหรือต้นเดือนของเดือนถัดไปและหากมีการโอนย้ายระหว่างเดือนให้ จ่ายเงินค่าเช่าบ้านตามจำนวนวัน จะจ่ายเต็มเดือนไม่ได้

✦ สารสำคัญเพิ่มเติมของกระบวนการงาน

๑. ข้าราชการส่วนท้องถิ่นผู้มีสิทธิได้รับค่าเช่าบ้าน

- ๑.๑ ได้รับคำสั่งให้เดินทางไปประจำสำนักงานในต่างท้องที่
- ๑.๒ องค์กรปกครองส่วนท้องถิ่นไม่จัดที่พักอาศัยให้อยู่
- ๑.๓ ไม่มีเคหะสถานอันเป็นกรรมสิทธิ์ของตนเองหรือคู่สมรสในท้องที่ไปประจำสำนักงาน

๒. การเบิกเงินค่าเช่าบ้าน มี ๓ ประเภท ได้แก่

- ๒.๑ เช่าบ้าน
- ๒.๒ เช่าซื้อบ้าน
- ๒.๓ ผ่อนชำระเงินกู้เพื่อชำระราคาบ้าน (ซื้อบ้าน/ปลูกสร้างบ้าน)

๓. การใช้สิทธิเบิกเงินค่าเช่าบ้าน ต้องเป็นการเช่าบ้านเพื่อใช้เป็นที่อยู่อาศัยและได้อาศัยอยู่จริงในบ้านนั้นและให้เบิกค่าเช่าบ้านได้เท่าที่จ่ายจริงตามที่สมควรแก่สภาพบ้านแต่อย่างสูงไม่เกินจำนวนเงินที่กำหนดไว้ตามบัญชีอัตราค่าเช่าบ้านท้ายระเบียบ

๔. กรณีเช่าซื้อหรือผ่อนชำระเงินกู้เพื่อชำระราคาบ้าน

๔.๑ เป็นการผ่อนชำระค่าเช่าซื้อหรือผ่อนชำระเงินกู้เพื่อชำระราคาบ้าน ในท้องที่ที่ไปประจำสำนักงานใหม่ หรือนำหลักฐานการชำระค่าเช่าซื้อหรือผ่อนชำระเงินกู้เพื่อชำระราคาบ้านในท้องที่เดิมมาเบิกค่าเช่าบ้านในท้องที่ใหม่

๔.๒ ตนเองหรือคู่สมรสเช่าซื้อบ้านหรือผ่อนชำระเงินกู้ เพื่อชำระราคาบ้านในท้องที่นั้นเบิกจ่ายได้เฉพาะบ้านหลังแรกเท่านั้นเว้นแต่บ้านหลังที่เคยใช้สิทธิถูกทำลายหรือเสียหายเนื่องจากภัยพิบัติจนไม่สามารถอาศัยอยู่ได้

๔.๓ กรณีเช่าซื้อหรือผ่อนชำระเงิน กู้เพื่อชำระราคาบ้านร่วมกับบุคคลอื่นที่ไม่ใช่คู่สมรสจะเบิกได้ตามสัดส่วนกรรมสิทธิ์ที่ ตนมี

๔.๔ ต้องเช่าซื้อหรือผ่อนชำระเงินกู้กับสถาบันการเงินที่กระทรวงมหาดไทยกำหนด

๔.๕ ต้องไม่เคยใช้สิทธินำหลักฐานการชำระค่าเช่าซื้อหรือผ่อนชำระเงินกู้สำหรับบ้านหลังหนึ่งหลังใดในท้องที่นั้นมาแล้วหรือขณะที่ย้ายมารับราชการในท้องที่นั้นบ้านที่เคยใช้สิทธิได้โอนกรรมสิทธิ์ไปแล้ว

๔.๖ หากเงินกู้เพื่อชำระราคาบ้านสูงกว่าราคาบ้าน จะเบิกได้เท่ากับราคาบ้านเท่านั้นและหากมีการขยายวงเงินกู้หรือเวลาการผ่อนชำระหรือเปลี่ยนสถาบันการเงินเพื่อชำระหนี้เงินกู้ให้กับสถาบันการเงินเดิมจะเบิกได้ภายในวงเงินและระยะเวลาที่เหลืออยู่ ตามสัญญาเงินฉบับแรก

๕. ผู้รับรองการมีสิทธิประเภทวิชาการระดับชำนาญการขึ้นไปเป็นผู้รับรองการมีสิทธิของข้าราชการส่วนท้องถิ่นใน

๕.๑ หัวหน้าหน่วยงานซึ่งดำรงตำแหน่งไม่ต่ำกว่าประเภททั่วไประดับชำนาญการขึ้นไปหน่วยงานนั้น

๕.๒ ผู้บังคับบัญชาเหนือขึ้นไปหนึ่งระดับเป็นผู้รับรองการมีสิทธิของบุคคล

๕.๓ ข้าราชการส่วนท้องถิ่นประเภททั่วไประดับอาวุโส ประเภทวิชาการระดับชำนาญการพิเศษขึ้นไปประเภทอำนวยการระดับกลางขึ้นไปประเภทบริหารท้องถิ่นเป็นผู้รับรองการมีสิทธิของตนเอง

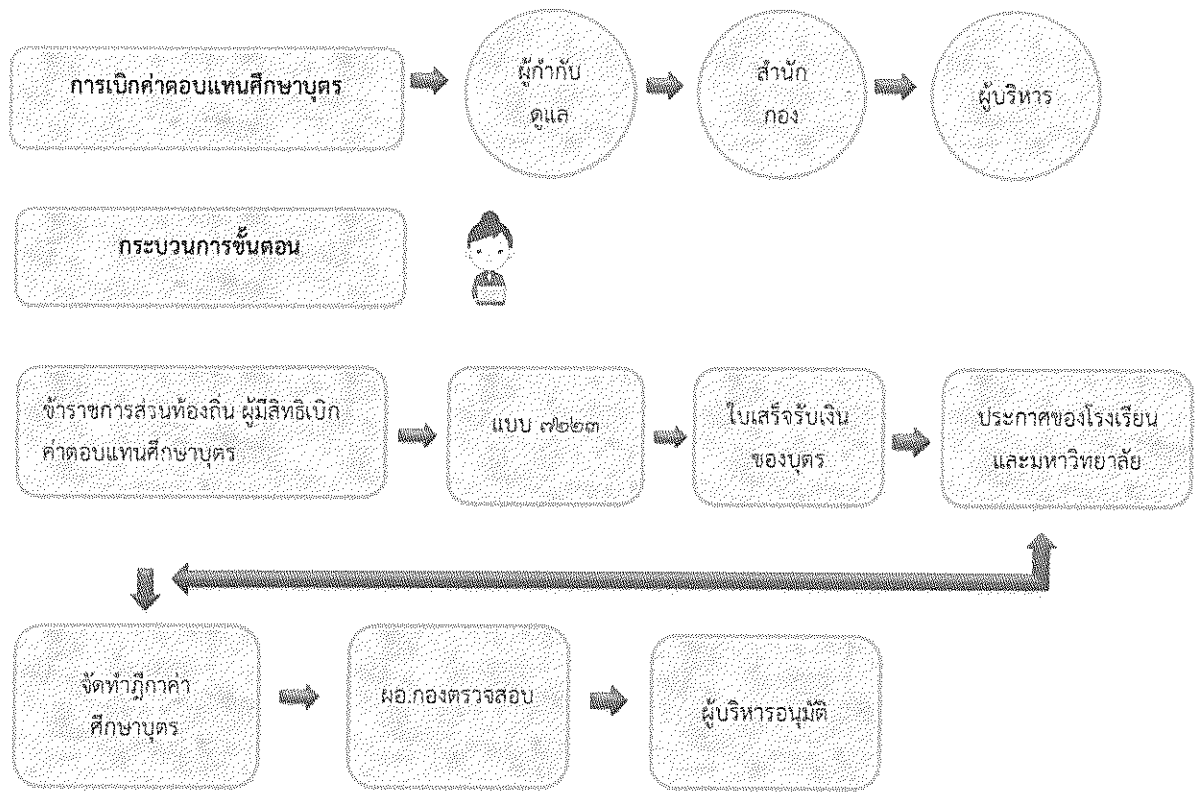
๖. ให้ผู้มีอำนาจอนุมัติการเบิกค่าเช่าบ้านแต่งตั้งข้าราชการส่วนท้องถิ่นไม่น้อยกว่า ๑ คน เป็นคณะกรรมการตรวจสอบ ข้อเท็จจริง

๖.๑ กรณีเช่าบ้านให้ตรวจสอบว่าได้เช่าบ้านและพักอาศัยอยู่จริง ระยะเวลาเริ่มต้นของการเช่าบ้านและการเข้าพักอาศัยจำนวนคนที่พักอาศัย ความจำเป็นต้องเช่าบ้าน ตลอดจนความเหมาะสมของอัตราค่าเช่าบ้านกับสภาพบ้าน ฯลฯ

๖.๒ กรณีเข้าซื้อหรือกู้เงินเพื่อชำระราคาบ้าน ให้ตรวจสอบสัญญาเข้าซื้อบ้าน หรือสัญญาเงินกู้เพื่อชำระราคาบ้าน วงเงินเข้าซื้อหรือวงเงินกู้เอกสารหลักฐานอื่นที่เกี่ยวข้องและวันเริ่มต้นการเข้าพักอาศัย อยู่จริงในบ้าน ฯลฯ



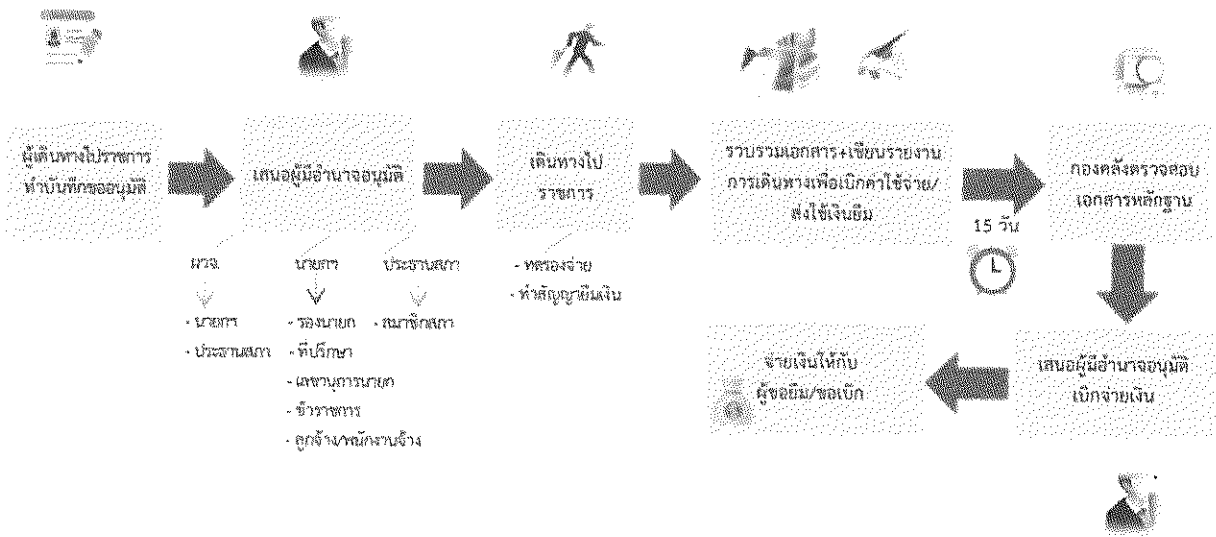
การจ่ายค่าตอบแทนการศึกษาบุตร



✚ ข้อสังเกต/ข้อควรระวัง/แนวทางแก้ไข

๑. ตรวจสอบฎีกาการเบิกจ่ายเงินและใบเบิกเงินสวัสดิการเกี่ยวกับการศึกษาบุตรว่ามีเอกสารประกอบถูกต้อง และครบถ้วนในสาระสำคัญหรือไม่ ตรวจสอบรายละเอียดในใบเสร็จรับเงินที่สถานศึกษาออกให้ว่าตรงกับชื่อของบุตรพนักงานส่วนท้องถิ่นหรือไม่ โดยรายละเอียดที่ผู้มีสิทธิกรอกในใบเบิกเงินสวัสดิการเกี่ยวกับการศึกษาบุตรจะต้องถูกต้องตรงกันกับทะเบียนคุมสวัสดิการเกี่ยวกับการศึกษา
๒. ตรวจสอบว่าเป็นผู้มีสิทธิหรือไม่ ผู้มีสิทธิ หมายความว่า
 - **ผู้บริหารท้องถิ่น พนักงานส่วนท้องถิ่น และถูกจ้างประจำขององค์กรปกครองส่วนท้องถิ่นซึ่งได้รับเงินค่าจ้างประจำตามอัตราที่กำหนดไว้ในงบประมาณรายจ่าย
 - ** ผู้ได้รับบำนาญตามกฎหมายว่าด้วยบำนาญข้าราชการส่วนท้องถิ่น
๓. มีสิทธิรับรองของผู้ดำรงตำแหน่งหัวหน้าหน่วยงาน กรณีข้าราชการตั้งแต่ระดับ ๓ หรือเทียบเท่าขึ้นไปไม่มีสิทธิรับรองตนเอง ถูกต้องหรือไม่
๔. จำนวนที่ขอเบิก ไม่เกินประเภทและอัตราที่กระทรวงการคลังกำหนด

การเดินทางไปราชการ



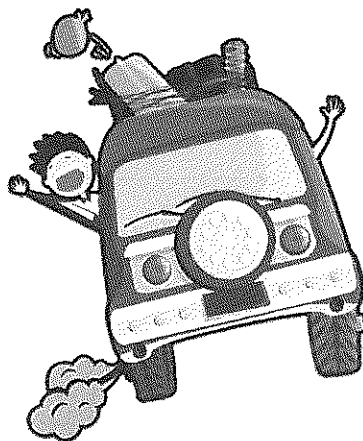
☛ ข้อสังเกต/ข้อควรระวัง/แนวทางแก้ไข

๑. การเดินทางไปราชการเป็นหมู่คณะต้องเบิกค่าเช่าที่พักลักษณะเดียวกันทั้งคณะ
๒. การเบิกค่าเช่าที่พักกรณีจ่ายจริงต้องมีใบเสร็จรับเงินหรือใบแจ้งรายการของโรงแรม (FOLIO)
๓. กรณีพักบนยานพาหนะไม่สามารถเบิกค่าเช่าที่พักได้

☛ สารสำคัญเพิ่มเติมของกระบวนการ

๑. เจ้าหน้าที่ท้องถิ่นที่จะเดินทางไปราชการทำบันทึกขออนุมัติเดินทางไปราชการเสนอต่อผู้มีอำนาจอนุมัติ โดยระบุรายละเอียดเกี่ยวกับวัน เวลา สถานที่ เรื่องที่จะไปราชการ พร้อมแนบเอกสารหลักฐานที่เกี่ยวข้อง เช่น หนังสือเชิญประชุม อบรม สัมมนา
๒. ผู้มีอำนาจอนุมัติให้เจ้าหน้าที่ท้องถิ่นเดินทางไปราชการ
 - ๒.๑ ผู้ว่าราชการจังหวัดเป็นผู้อนุมัติการเดินทางไปราชการของผู้บริหารท้องถิ่นและประธานสภาท้องถิ่น
 - ๒.๒ ผู้บริหารท้องถิ่นเป็นผู้อนุมัติการเดินทางไปราชการของรองนายก ที่ปรึกษา เลขานุการนายก ข้าราชการ พนักงาน ลูกจ้างและพนักงานจ้าง
 - ๒.๓ ประธานสภาเป็นผู้อนุมัติการเดินทางไปราชการของสมาชิกสภา โดยให้ผู้บริหารท้องถิ่นรับรองว่ามีงบประมาณเพียงพอที่จะเบิกจ่ายได้

๓. เมื่อได้รับอนุมัติให้เดินทางไปราชการแล้ว ผู้เดินทางสามารถดำเนินการได้ ดังนี้
- ๓.๑ ทดรองเงินจ่าย
 - ๓.๒ ทำสัญญาอัยมเงิน ให้ผู้เดินทางไปราชการจัดทำสัญญาอัยมเงินพร้อมแนบประมาณการค่าใช้จ่ายและเอกสารที่เกี่ยวข้องเสนอกองคลัง
 - ๔. ให้ผู้เดินทางไปราชการยื่นแบบรายงานการเดินทาง (แบบ ๘๗๐๘) พร้อมแนบเอกสารหลักฐานที่เกี่ยวข้องเพื่อขอเบิกค่าใช้จ่ายในการเดินทางไปราชการ/ส่งใช้เงินอัยม ภายใน ๑๕ วัน นับแต่วันเดินทางกลับ
 - ๕. ค่าใช้จ่ายในการเดินทางไปราชการ ประกอบด้วย
 - ๕.๑ ค่าเบี้ยเลี้ยง
 - ๕.๑.๑ ให้เบิกในลักษณะเหมาจ่ายตามอัตราบัญชีหมายเลข ๑ ท้ายระเบียบ
 - ๕.๑.๒ ให้เริ่มนับเวลาตั้งแต่เริ่มออกเดินทางจากที่พักหรือสถานที่ปฏิบัติราชการจนถึงเวลาเดินทางกลับถึงที่พักหรือสถานที่ปฏิบัติราชการ
 - ๕.๑.๓ กรณีพักแรมให้นับ ๒๔ ชม. เป็น ๑ วัน ส่วนที่ไม่ถึง ๒๔ ชม. แต่นับได้เกิน ๑๒ ชม. ให้ถือเป็น ๑ วัน
 - กรณีไม่พักแรมให้นับ ๒๔ ชม. เป็น ๑ วัน ส่วนที่ไม่ถึง ๒๔ ชม. แต่เกิน ๑๒ ชม. ให้ถือเป็น ๑ วันถ้าไม่เกิน ๑๒ ชม. แต่เกิน ๖ ชม. ให้เบิกเบี้ยเลี้ยงได้ครึ่งวัน
 - ๕.๑.๔ กรณีการเดินทางไปฝึกอบรม หากผู้จัดอบรมจัดอาหารบางมื้อในระหว่างฝึกอบรมให้หักเบี้ยเลี้ยงที่คำนวณได้ในอัตรามื้อละ ๑ ใน ๓ ของอัตราเบี้ยเลี้ยงเดินทางต่อวัน
 - ๕.๒ ค่าเช่าที่พัก
 - ๕.๒.๑ ให้เบิกในลักษณะเหมาจ่ายหรือจ่ายจริงก็ได้ ตามอัตราบัญชีหมายเลข ๒ ท้ายระเบียบเบิกจ่ายค่าเช่าที่พักในลักษณะจ่ายจริง ใช้ใบเสร็จรับเงินหรือใบแจ้งรายการของโรงแ
 - ๕.๓ ค่าพาหนะ แบ่งเป็น ๓ ลักษณะ
 - ๕.๓.๑ พาหนะประจำทาง หมายถึง รถไฟ รถโดยสารประจำทาง เครื่องบิน เรือ และยานพาหนะอื่นที่ให้บริการขนส่งแก่บุคคลทั่วไปเป็นประจำมีเส้นทางอัตราค่าโดยสารและค่าระวางที่แน่นอน
 - ๕.๓.๒ พาหนะรับจ้าง หมายถึง รถแท็กซี่ รถจักรยานยนต์รับจ้าง
 - ๕.๓.๓ พาหนะส่วนตัว หมายถึง รถยนต์ส่วนบุคคล หรือรถจักรยานยนต์ส่วนบุคคลที่มีชื่อของราชการ โดยการใช้พาหนะส่วนตัวไปราชการต้องได้อนุมัติจากผู้บริหารท้องถิ่น
 - ๕.๔ ค่าใช้จ่ายอื่นที่จำเป็นต้องจ่าย หมายถึง ค่าใช้จ่ายที่จำเป็นต้องจ่าย หากไม่จ่ายไม่อาจถึงจุดหมายแต่ระหว่างที่เดินทางไปปฏิบัติราชการได้ เช่น ค่าธรรมเนียมหนังสือเดินทาง ค่าปะยางรถยนต์ (รถส่วนบุคคล)



การจ่ายเงินช่วยเหลือประชาชน

หลักการช่วยเหลือประชาชน

- กรณีเกิดสาธารณภัยในพื้นที่ขององค์กรปกครองส่วนท้องถิ่น ไม่ว่าจะมีการประกาศเขตการให้ความช่วยเหลือผู้ประสบภัยพิบัติกรณีฉุกเฉินหรือไม่ก็ตาม องค์กรปกครองส่วนท้องถิ่นสามารถดำเนินการช่วยเหลือประชาชนในเบื้องต้นโดยฉับพลันทันทีเพื่อการดำรงชีพ หรือบรรเทาความเดือดร้อนเฉพาะหน้า หรือระงับสาธารณภัย หรือเพื่อคุ้มครองชีวิตและทรัพย์สิน หรือป้องกันภัยอันตรายที่จะเกิดแก่ประชาชน ได้ตามความจำเป็น ภายใต้ขอบอำนาจหน้าที่ตามกฎหมาย โดยไม่ต้องเสนอคณะกรรมการพิจารณาในกรณีการช่วยเหลือประชาชน เพื่อเยียวยาและฟื้นฟูหลังเกิดสาธารณภัยหรือการส่งเสริมและพัฒนาคุณภาพชีวิตหรือการช่วยเหลือเกษตรกรผู้มีรายได้น้อย ให้เสนอคณะกรรมการให้ความเห็นชอบก่อน องค์กรปกครองส่วนท้องถิ่นใดมีความจำเป็นต้องช่วยเหลือประชาชนนอกเหนือจากหลักเกณฑ์การช่วยเหลือตามระเบียบนี้ซึ่งมิใช่การช่วยเหลือประชาชนในด้านสาธารณภัย หรือการส่งเสริมและพัฒนาคุณภาพชีวิต หรือการป้องกันและควบคุมโรคติดต่อ หรือการช่วยเหลือเกษตรกรผู้มีรายได้น้อยหรือการช่วยเหลือประชาชนด้านอื่น ๆ ให้ขอความเห็นชอบจากปลัดกระทรวงมหาดไทยก่อนให้การช่วยเหลือ
- กรณีมีความจำเป็นต้องให้ความช่วยเหลือประชาชนเพื่อเยียวยาหรือฟื้นฟูหลังเกิดสาธารณภัย ให้องค์กรปกครองส่วนท้องถิ่นเสนอคณะกรรมการพิจารณาให้ความช่วยเหลือไม่เกินหลักเกณฑ์ที่กำหนดในระเบียบนี้
- กรณีที่จังหวัดได้มีประกาศเขตการให้ความช่วยเหลือผู้ประสบภัยพิบัติกรณีฉุกเฉินในพื้นที่เกิดภัยเมื่อ องค์กรปกครองส่วนท้องถิ่นได้ให้ความช่วยเหลือประชาชนที่ได้รับความเดือดร้อนในเรื่องใดและทำถึงเพียงใดแล้ว หากองค์กรปกครองส่วนท้องถิ่นประสงค์จะดำเนินการให้ความช่วยเหลือเองในเรื่องใดหรือ จะขอให้อำเภอหรือจังหวัด หรือหน่วยงานที่เกี่ยวข้อง พิจารณาใช้เงินอุดหนุนราชการเพื่อช่วยเหลือผู้ประสบภัยพิบัติกรณีฉุกเฉิน ให้องค์กรปกครองส่วนท้องถิ่นรายงานให้อำเภอ หรือจังหวัด หรือหน่วยงานที่เกี่ยวข้องทราบเพื่อไม่ให้เกิดความซ้ำซ้อนในการช่วยเหลือ

เอกสารที่เกี่ยวข้อง

๑. แบบฟอร์มการร้องเรียน/ร้องทุกข์
๒. ใบแจ้งความจากสถานีตำรวจ ในวันที่เกิดเหตุความเสียหาย
๓. รูปถ่ายความเสียหาย
๔. แบบรายงานเหตุด่วนสาธารณภัย
๕. คำสั่งคณะกรรมการการตรวจสอบและสำรวจความเสียหายให้ความช่วยเหลือผู้ประสบภัยพิบัติกรณีฉุกเฉิน
๖. บันทึกข้อความคณะกรรมการตรวจสอบข้อเท็จจริง
๗. บันทึกการส่งมอบกรณีเกิดสาธารณภัย /พร้อมรูปถ่าย
๘. ใบส่งของ พร้อมเอกสารหลักฐานของร้าน
๙. รายงานขอความเห็นชอบในการจัดซื้อวัสดุก่อสร้าง กรณีการช่วยเหลือประชาชนเร่งด่วนเพื่อทำการเบิกจ่ายให้กับร้าน