

แผนพัฒนาท้องถิ่น  
(พ.ศ. ๒๕๖๖ - ๒๕๗๐) ฉบับทบทวน ครั้งที่ ๑/๒๕๖๗  
ของเทศบาลตำบลทรายขาว อำเภอคลองท่อม จังหวัดกระบี่

ส่วนที่ ๑

สภาพทั่วไปและข้อมูลพื้นฐาน

๑. ด้านกายภาพ

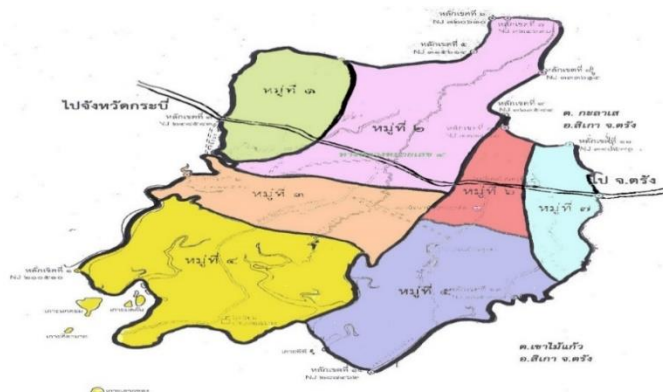
๑.๑ ที่ตั้งของหมู่บ้านหรือชุมชนตำบล

เทศบาลตำบลทรายขาวแบ่งเขตการปกครองออกเป็น ๗ หมู่บ้าน ดังนี้

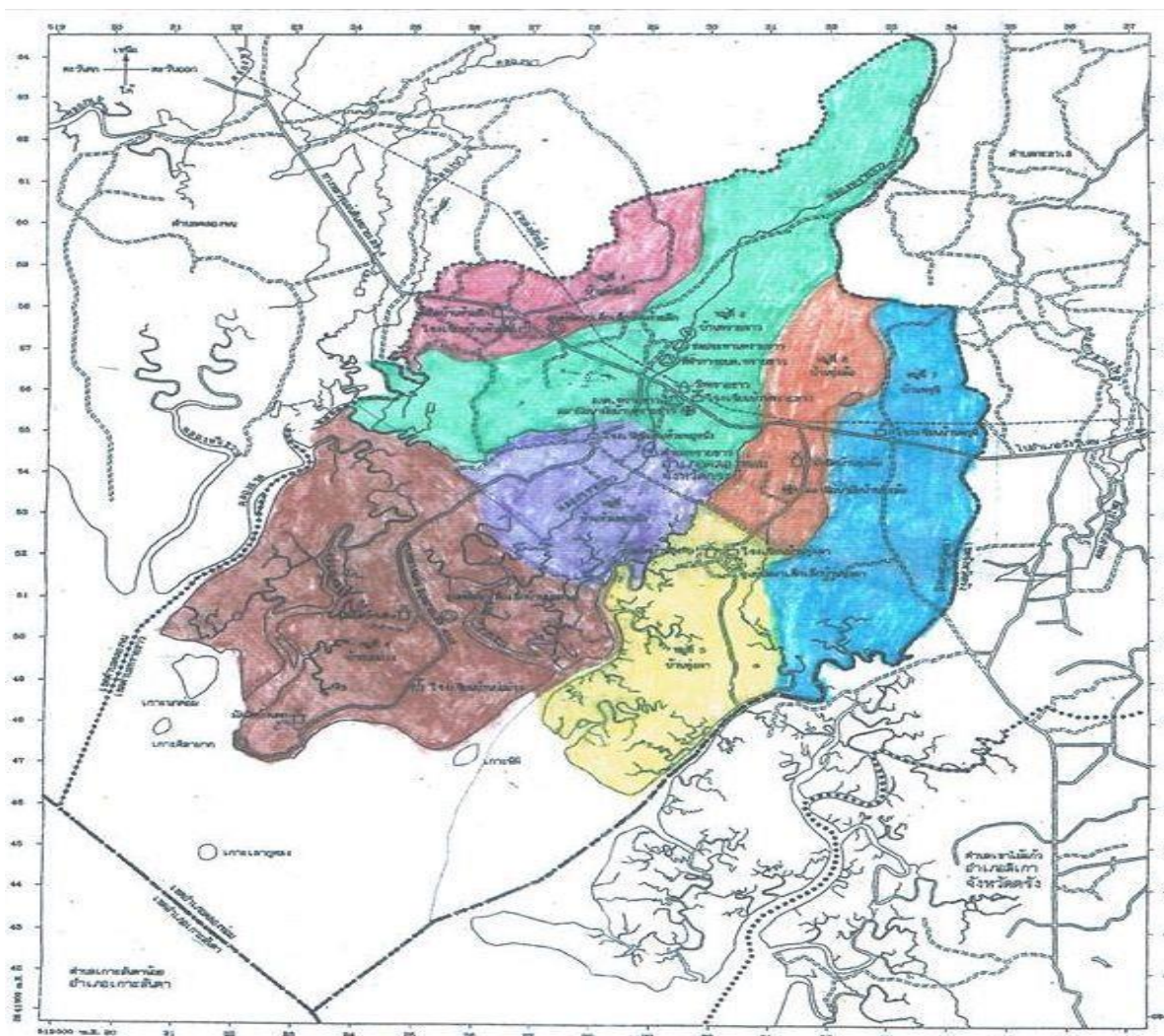
- หมู่ที่ ๑ บ้านห้วยลึก
- หมู่ที่ ๒ บ้านทรายขาว
- หมู่ที่ ๓ บ้านห้วยพลูหนัง
- หมู่ที่ ๔ บ้านบ่อมะม่วง
- หมู่ที่ ๕ บ้านทุ่งคา
- หมู่ที่ ๖ บ้านทุ่งลือ
- หมู่ที่ ๗ บ้านพรุพี

โดยตำบลทรายขาวอยู่ในเขตการปกครองของอำเภอคลองท่อมห่างจากตัวอำเภอระยะทาง ๒๖ กิโลเมตร ตำบลทรายขาว เทศบาลตำบลทรายขาว มีพื้นที่ทั้งหมดประมาณ ๑๐๓,๙๓๒ ไร่ หรือประมาณ ๑๖๖.๒๙๒ ตารางกิโลเมตร เป็นตำบลค่อนข้างเล็ก มีอาณาเขตพื้นที่อยู่ติดกันท้องถิ่นใกล้เคียง และจังหวัดใกล้เคียง ดังนี้

- ทิศเหนือ ติดต่อกับตำบลคลองพน อำเภอคลองท่อม จังหวัดกระบี่
- ทิศใต้ ติดต่อกับตำบลกะลาเส อำเภอสิเกา จังหวัดตรัง
- ทิศตะวันออก ติดต่อกับตำบลกะลาเส อำเภอสิเกา จังหวัดตรัง
- ทิศตะวันตก ติดต่อกับตำบลคลองพนและทะเลอันดามัน อำเภอคลองท่อม จังหวัดกระบี่



แผนที่เทศบาลตำบลทรายขาว  
อำเภอคลองท่อม จังหวัดกระบี่



### ๑.๒ ลักษณะภูมิประเทศ

ลักษณะภูมิประเทศโดยทั่วไปของเทศบาลตำบลทรายขาว สภาพพื้นที่มีลักษณะเป็นที่ราบ และต่ำไปทางทิศตะวันตก และมีพื้นที่ติดต่อกับทะเลอันดามัน



### ๑.๓ ลักษณะภูมิอากาศ

ลักษณะภูมิอากาศของตำบลทรายขาว มี ๒ ฤดู คือ ฤดูร้อนและฤดูฝน โดยฤดูร้อนเริ่มตั้งแต่เดือนมกราคมถึงเดือนเมษายน ฤดูฝนเริ่มตั้งแต่เดือนพฤษภาคมถึงเดือนธันวาคม โดยได้รับอิทธิพลจากลมมรสุมตะวันออกเฉียงเหนือ จึงทำให้มีฝนตกชุกเกือบตลอดทั้งปี



### ๑.๔ ลักษณะของดิน

ลักษณะดินโดยทั่วไปเป็นดินร่วนปนทราย ประมาณ ๗๕ % ดินเหนียว ๑๕% ลักษณะดินในพื้นที่เป็นดินร่วนปนดินเหนียวประมาณ ๑๐ %

๑.๕ ลักษณะของแหล่งน้ำ มีแหล่งน้ำที่ใช้สำหรับ อุปโภค - บริโภค เป็นแหล่งน้ำที่เกิดขึ้นตามธรรมชาติและองค์การบริหารส่วนตำบลวังโพธิ์ได้ดำเนินการขุดลอกแหล่งน้ำและก่อสร้างฝายกั้นน้ำเพื่อเพียงพอกับการอุปโภคและบริโภคของประชาชน ดังนี้

ลำห้วย	๑๐	แห่ง	สระน้ำ	๔	แห่ง
หนองน้ำ	๙	แห่ง	บ่อน้ำตื้น	-	แห่ง
ลำคลอง	๖	แห่ง	บ่อบาดาล	๒๔	แห่ง
บึง	-	แห่ง	อ่างเก็บน้ำ	๑	แห่ง
แม่น้ำ	-	แห่ง	ฝาย	๒	แห่ง



## ๒. ด้านการเมือง/การปกครอง

๒.๑ เขตการปกครอง เทศบาลตำบลทรายขาว ประกอบด้วยหมู่บ้าน ๗ หมู่บ้านมีพื้นที่อยู่เขตเทศบาลตำบลทรายขาวทั้งหมด ๗ หมู่บ้าน ดังนี้

หมู่ที่ ๑	บ้านห้วยลึก	ผู้ปกครอง นายอนุชา หลานเด็น	กำนัน
หมู่ที่ ๒	บ้านทรายขาว	ผู้ปกครอง นายสรารุช แสงวิสุทธ์	ผู้ใหญ่บ้าน
หมู่ที่ ๓	บ้านห้วยพลูหนึ่ง	ผู้ปกครอง นายอำนาจ พลูหนึ่ง	ผู้ใหญ่บ้าน
หมู่ที่ ๔	บ้านบ่อมะม่วง	ผู้ปกครอง นายสิทธิชัย บ่อม่วง	ผู้ใหญ่บ้าน
หมู่ที่ ๕	บ้านทุ่งคา	ผู้ปกครอง นายยูหมาต สุรินทร์	ผู้ใหญ่บ้าน
หมู่ที่ ๖	บ้านทุ่งลือ	ผู้ปกครอง นายสมพร ทับทอง	ผู้ใหญ่บ้าน
หมู่ที่ ๗	บ้านพรุพี	ผู้ปกครอง นายอดุลย์ ล่องดี	ผู้ใหญ่บ้าน

๒.๒ การเลือกตั้ง เทศบาลตำบลทรายขาว แบ่งเขตการเลือกตั้งออกเป็น ๒ เขต โดยเขตเลือกตั้ง ที่ ๑ ได้แก่ หมู่ที่ ๑ , หมู่ที่ ๒ , หมู่ที่ ๖ และ หมู่ที่ ๗ บางส่วน เขตเลือกตั้งที่ ๒ ได้แก่ หมู่ที่ ๓ , หมู่ที่ ๔ , หมู่ที่ ๕ และหมู่ที่ ๗ บางส่วน จำนวนผู้มีสิทธิเลือกตั้งในบัญชีรายชื่อ (เฉพาะนายกฯ) ทั้งหมด ๗,๙๒๘ คน จำนวนผู้มีสิทธิที่มาแสดงตนขอรับบัตรเลือกตั้งนายกฯ ทั้งหมด ๖,๕๖๕ คน จำนวนผู้มีสิทธิเลือกตั้งในบัญชีรายชื่อ (เฉพาะสมาชิกสภาเทศบาล) ทั้งหมด ๗,๙๒๑ คน จำนวนผู้มีสิทธิที่มาแสดงตนขอรับบัตรเลือกตั้งสมาชิกสภาเทศบาล ทั้งหมด ๖,๕๖๓ คน (ข้อมูล ณ วันที่ ๒๘ มีนาคม ๒๕๖๔)

## ๓. ประชากร

๓.๑ ข้อมูลเกี่ยวกับจำนวนประชากรในตำบลทรายขาว (ข้อมูล ณ เดือนกันยายน ๒๕๖๔)

รายการ	ปี ๒๕๖๔	ปี ๒๕๖๓	ปี ๒๕๖๒
ประชากรชาย	๕,๕๐๒	๕,๕๑๙	๕,๕๔๔
ประชากรหญิง	๕,๔๘๐	๕,๔๘๐	๕,๔๙๙
รวมประชากร	๑๐,๙๘๒	๑๐,๙๙๙	๑๑,๐๔๓
ครัวเรือน	๓,๘๒๓	๓,๗๔๓	๓,๖๖๗

หมายเหตุ : ข้อมูลจากสำนักทะเบียนอำเภอคลองท่อม ณ เดือนกันยายน พ.ศ. ๒๕๖๔

๓.๒ ช่วงอายุและจำนวนประชากร

ประชากร ของเทศบาลตำบลทรายขาว (ปี พ.ศ. ๒๕๖๒)			
ประชากร	หญิง	ชาย	ช่วงอายุ
จำนวนประชากรเยาวชน	๑,๕๐๐	๑,๕๗๓	อายุต่ำกว่า ๑๘ ปี
จำนวนประชากร	๓,๓๖๐	๓,๔๔๔	อายุ ๑๘ - ๖๐ ปี
จำนวนประชากรผู้สูงอายุ	๖๐๖	๕๐๗	อายุมากกว่า ๖๐ ปี
รวม	๕,๔๖๖	๕,๕๒๔	ทั้งสิ้น ๑๐,๙๙๐ คน

## ๔. สภาพทางสังคม

### ๔.๑ การศึกษา

ด้านการศึกษาในเขตเทศบาลตำบลทรายขาว มีการจัดการด้านการศึกษา โดยมีศูนย์พัฒนาเด็กเล็กของสังกัดเทศบาลตำบลทรายขาว จำนวน ๕ แห่ง มีโรงเรียนสังกัด สำนักงานคณะกรรมการการศึกษาขั้นพื้นฐาน (สพฐ.) จำนวน ๖ แห่ง ตามข้อมูล ดังนี้

#### ศูนย์พัฒนาเด็กเล็กก่อนวัยเรียน ประจำปีการศึกษา พ.ศ. ๒๕๖๖

ชื่อสถานศึกษา	จำนวนนักเรียน ระดับก่อนวัยเรียน (คน)	จำนวนครู/ผู้ดูแลเด็ก (คน)	สังกัด
ศูนย์พัฒนาเด็กเล็กเทศบาลตำบลทรายขาว	๗๘	๖	ทต.ทรายขาว (รูปแบบที่ ๑)
ศูนย์พัฒนาเด็กเล็กบ้านห้วยลึก	๗๐	๖	ทต.ทรายขาว (รูปแบบที่ ๑)
ศูนย์พัฒนาเด็กเล็กบ้านบ่อมะม่วง	๖๓	๖	ทต.ทรายขาว (รูปแบบที่ ๑)
ศูนย์พัฒนาเด็กเล็กบ้านทุ่งคา	๓๖	๔	ทต.ทรายขาว (รูปแบบที่ ๑)
ศูนย์พัฒนาเด็กเล็กบ้านพรุพี	๒๓	๓	ทต.ทรายขาว (รูปแบบที่ ๑)
<b>รวม</b>	<b>๒๗๐</b>	<b>๒๕</b>	

#### จำนวนนักเรียนและครูของสถานศึกษาในเขตเทศบาลตำบลทรายขาว

ชื่อสถานศึกษา	จำนวนนักเรียน ระดับประถมศึกษา (คน)	จำนวนครู/พี่เลี้ยง (คน)	สังกัด
โรงเรียนบ้านทรายขาว	๒๓๖	๒๓	สำนักงานคณะกรรมการการศึกษาขั้นพื้นฐาน
โรงเรียนบ้านห้วยลึก	๓๐๐	๒๐	สำนักงานคณะกรรมการการศึกษาขั้นพื้นฐาน
โรงเรียนบ้านห้วยพลูหนึ่ง	๑๗๓	๗	สำนักงานคณะกรรมการการศึกษาขั้นพื้นฐาน
โรงเรียนบ้านบ่อมะม่วง	๒๓๗	๑๓	สำนักงานคณะกรรมการการศึกษาขั้นพื้นฐาน
โรงเรียนบ้านทุ่งคา	๑๐๓	๘	สำนักงานคณะกรรมการการศึกษาขั้นพื้นฐาน
โรงเรียนบ้านพรุพี	๘๗	๘	สำนักงานคณะกรรมการการศึกษาขั้นพื้นฐาน
<b>รวม</b>	<b>๑,๑๓๖</b>	<b>๗๙</b>	



#### ๔.๒ สาธารณสุข

จากการสำรวจข้อมูลพื้นฐานพบว่า ประชาชนส่วนมากมีสุขภาพดี มีการคัดกรองสุขภาพให้ประชาชนกลุ่มเสี่ยงในโรคต่างๆทุกเดือน เช่น โรคความดัน โรคเบาหวาน โรคไข้เลือดออก มือ-เท้า-ปากในเด็ก และโรคอื่นๆอีกมากมาย มีปัญหา คือ ประชาชนบางอย่างไม่ยอมไปคัดกรองหรือตรวจสุขภาพประจำปี การแก้ไขปัญหา คือ เทศบาลและหน่วยงานสาธารณสุข ได้จัดกิจกรรมรณรงค์ให้ชุมชนเล็งเห็นความสำคัญในเรื่องนี้ ปรากฏว่าประชาชนให้ความร่วมมือเป็นอย่างดี ประชาชนส่วนใหญ่ได้รับการดูแลสุขภาพอนามัยจาก อสม.ประจำหมู่บ้าน โรงพยาบาลส่งเสริมสุขภาพตำบล ซึ่งมี ๒ แห่ง คือ

- โรงพยาบาลส่งเสริมสุขภาพตำบลบ้านทรายขาว ให้บริการประชาชนในพื้นที่  
หมู่ที่ ๑ บ้านห้วยลึก หมู่ที่ ๒ บ้านทรายขาว  
หมู่ที่ ๓ บ้านห้วยพลูหนึ่ง หมู่ที่ ๔ บ้านป้อมมะม่วง
- โรงพยาบาลส่งเสริมสุขภาพตำบลบ้านทุ่งล่อ ให้บริการประชาชนในพื้นที่  
หมู่ที่ ๕ บ้านทุ่งคา หมู่ที่ ๖ บ้านทุ่งล่อ  
หมู่ที่ ๗ บ้านพรุพี

#### ๔.๓ อาชญากรรม

เทศบาลตำบลทรายขาวไม่มีเหตุอาชญากรรมเกิดขึ้น แต่มีเหตุลักขโมย ซึ่งเทศบาลได้ดำเนินการป้องกันเหตุดังกล่าว โดยการติดตั้งกล้องวงจรปิดบริเวณจุดเสี่ยงต่างๆภายในหมู่บ้าน คาดว่าจะติดตั้งให้ครอบคลุมทุกหมู่บ้าน รวมทั้งได้ตั้งจุดตรวจ จุดสกัด จุดบริการ ในช่วงเทศกาลสำคัญที่มีวันหยุดหลายวันเพื่ออำนวยความสะดวกให้กับประชาชน เทศบาลตำบลทรายขาวอยู่ในเขตรับผิดชอบของสถานีตำรวจภูธรทรายขาว

#### ๔.๔ ยาเสพติด

ปัญหายาเสพติดในเขตเทศบาลนับเป็นปัญหาใหญ่ ในพื้นที่ตำบลทรายขาวมีทั้งผู้เสพและผู้ค้าเป็นจำนวนมาก โดยเทศบาลได้ร่วมมือกับอำเภอในการแก้ไขปัญหาดังกล่าว โดยการสนับสนุนงบประมาณในการบำบัดผู้เสพยาเป็นประจำทุกปี

#### ๔.๕ การสังคมสงเคราะห์

เทศบาลตำบลทรายขาว มีผู้มีสิทธิได้รับเบี้ยยังชีพผู้สูงอายุ จำนวน ๑,๔๙๑ ราย มีผู้มีสิทธิได้รับเบี้ยความพิการ จำนวน ๒๕๖ ราย และมีผู้มีสิทธิรับเบี้ยยังชีพผู้ป่วยเอดส์ ๑๕ ราย โดยได้ดำเนินการด้านสังคมสงเคราะห์ต่างๆ ดังนี้

- (๑) ดำเนินการจ่ายเบี้ยยังชีพให้กับผู้สูงอายุ ผู้พิการ และผู้ป่วยเอดส์
- (๒) รับลงทะเบียนและประสานโครงการเงินอุดหนุนเพื่อการเลี้ยงดูเด็กแรกเกิด
- (๓) ประสานหน่วยงานในการทำบัตรผู้พิการ
- (๔) ตั้งโครงการช่วยเหลือผู้ยากจน ยากไร้ ผู้มีรายได้น้อย ผู้ด้อยโอกาส
- (๕) ดำเนินการโครงการฝึกอบรมทักษะอาชีพให้กับประชาชนทั่วไป
- (๖) ดำเนินโครงการสงเคราะห์ครอบครัวผู้ยากไร้ที่ตกเกณฑ์ จปฐ.
- (๗) ดำเนินโครงการสร้างและซ่อมที่อยู่อาศัยให้กับผู้ยากไร้ รายได้น้อย ผู้ด้อยโอกาสไร้ที่พึ่ง
- (๘) ประสานการให้ความช่วยเหลือของจังหวัด อำเภอ หน่วยงานต่างๆ ที่ให้การสนับสนุน

## ๕. ระบบบริการพื้นฐาน

### ๕.๑ การคมนาคมขนส่ง

การคมนาคมในพื้นที่เทศบาลตำบลทรายขาว สามารถติดต่อกันระหว่างหมู่บ้านได้อย่างสะดวก ใช้การคมนาคมทางบกเป็นสำคัญ โดยใช้เส้นทางหลวงแผ่นดิน หมายเลข ๔ (ถนนเพชรเกษม) เป็นถนนสายหลัก ในการเดินทางเข้าสู่ตัวเมืองและอำเภอใกล้เคียง นอกจากนี้ ยังมีเส้นทางสายรองแยกจากทางหลวงแผ่นดินเป็น ถนนคอนกรีต ถนนลาดยาง และถนนลูกรัง และมีถนนเชื่อมโยงระหว่างหมู่บ้านเป็นถนนคอนกรีตและถนนลูกรัง จำนวนทั้งสิ้น ๕๑ สาย โดยมีความเชื่อมโยง ดังนี้

- ถนนเพชรเกษม	พาดผ่านระหว่างหมู่ที่	๑,๒,๖,๗
- ถนนเพชรเกษม-ห้วยลึก	เชื่อมต่อระหว่างหมู่ที่	๑,๓
- ถนนเพชรเกษม-บ่อมะม่วง	เชื่อมต่อระหว่างหมู่ที่	๒,๓,๔
- ถนนเพชรเกษม-ทุ่งคา	เชื่อมต่อระหว่างหมู่ที่	๕,๖
- ถนนเพชรเกษม-พรุพี	เชื่อมต่อระหว่างหมู่ที่	๗ และเขตจังหวัดตรัง

### ๕.๒ การไฟฟ้า

ปัจจุบันการไฟฟ้าส่วนภูมิภาคได้ให้บริการระบบสายไฟเข้าสู่ชุมชนต่างๆ นับว่าทั่วถึงทั้ง ๗ หมู่บ้าน โดยมีครัวเรือนที่ใช้ไฟฟ้ารวม ๓,๐๕๒ ครัวเรือน สำหรับครัวเรือนที่ไม่มีไฟฟ้าใช้ เทศบาลได้ประสานหน่วยงานที่เกี่ยวข้องเข้ามาดำเนินการปัญหาคือไฟฟ้าส่องสว่างทางหรือที่สาธารณะยังไม่สามารถดำเนินการครอบคลุมพื้นที่ได้ทั้งหมด ทั้งนี้ เทศบาลได้ตั้งงบประมาณในส่วนนี้ไว้แล้ว

### ๕.๓ การประปา

การประปา เทศบาลมีกิจการประปาเป็นของตนเอง สามารถให้บริการได้ครอบคลุมทุกหมู่บ้าน ทุกหลังคาเรือน และมีน้ำใช้ตลอดทั้งปี ปัญหาคือเรื่องน้ำขุ่นประปาขุ่น สาเหตุเนื่องจากเป็นท่อประปาเก่าเกิดการตกตะกอนของน้ำ ประปาของเทศบาลยังไม่สามารถที่จะผลิตเป็นน้ำประปาสำหรับบริโภคได้ ต้องใช้งบประมาณสูงมากในการดำเนินการ

### ๕.๔ โทรศัพท์

ประชาชนส่วนใหญ่ใช้โทรศัพท์เคลื่อนที่ติดตามตัว มีสถานีชุมสายโทรศัพท์จำนวน ๔ แห่ง มีหอกระจายข่าวในพื้นที่บริการจำนวน ๖ แห่ง หมู่บ้านละ ๑ แห่ง

### ๕.๕ ไปรษณีย์หรือการสื่อสารหรือการขนส่ง และวัสดุ ครุภัณฑ์

- มีไปรษณีย์ จำนวน ๑ แห่ง ให้บริการ เวลา ๐๘.๓๐ - ๑๐.๐๐ น.ในวันจันทร์ - เสาร์ (วันเสาร์ครึ่งวัน) หยุดวันอาทิตย์ รหัสไปรษณีย์ ๘๑๑๗๐



## ๖. ระบบเศรษฐกิจ

### ๖.๑ การเกษตร

ประชากรในเขตเทศบาล ร้อยละ ๘๐ ประกอบอาชีพเกษตรกรรม ผลผลิตทางการเกษตรที่สำคัญได้แก่ ปาล์มน้ำมันและยางพารา

### ๖.๒ การประมง

ประชากรในพื้นที่ประกอบอาชีพประมง ร้อยละ ๒๐ นอกเหนือจากการประกอบอาชีพเกษตรกรรมและรับจ้าง ตำบลทรายขาวมีแพปลา จำนวน ๔ แห่ง ในพื้นที่หมู่ที่ ๔ บ้านป้อมมะม่วง

### ๖.๓ การปศุสัตว์

การปศุสัตว์ในพื้นที่เขตเทศบาลส่วนมากเป็นการประกอบกิจการในลักษณะครัวเรือนเป็นอาชีพเสริม สัตว์ที่เกษตรกรเลี้ยงกันมากได้แก่ ไก่พื้นเมือง โค สุกร

### ๖.๔ การบริการ

- |                                |        |
|--------------------------------|--------|
| - โรงแรม                       | - แห่ง |
| - ปั้มน้ำมัน                   | ๖ แห่ง |
| - ปั้มน้ำแก๊ส (บริการเติมแก๊ส) | ๒ แห่ง |
| - สถานีขนส่ง                   | - แห่ง |





## ๖.๕ การท่องเที่ยว

เทศบาลตำบลทรายขาวมีสถานที่ท่องเที่ยวที่สำคัญ ได้แก่

- **เกาะค้างคาว** ตั้งอยู่หมู่ที่ ๔ บ้านบ่อมะม่วง ตำบลทรายขาว อำเภอคลองท่อม จังหวัดกระบี่ เป็นเกาะที่เที่ยวได้ทั้งปี มีค้างคาวแม่ไก่อาศัยอยู่เป็นจำนวนมาก น้ำหนักแต่ละตัวนั้นเป็นกิโล รอบๆเกาะมีปะการังอยู่ น้ำใส สามารถดำน้ำดูปะการังได้



- **โคลนร้อน** ตั้งอยู่หมู่ที่ ๔ บ้านบ่อมะม่วง ตำบลทรายขาว อำเภอคลองท่อม จังหวัดกระบี่ โคลนร้อน เป็นโคลนที่อยู่ใต้ทะเล อุณหภูมิประมาณ ๔๐ องศา สามารถนำมาพอกตัวขัดผิวได้ มีผลวิจัยพบแร่ธาตุ ๒๑ ชนิด ที่ดีต่อร่างกาย



### ๖.๖ อุตสาหกรรม

- จำนวนอุตสาหกรรมขนาดกลาง/เล็ก ๒ แห่ง

### ๖.๗ การพาณิชย์และกลุ่มอาชีพ

- ธนาคาร	-	แห่ง	สถานีบริการน้ำมัน	๕	แห่ง
- บริษัท	๘	แห่ง	ศูนย์การค้า/ห้างสรรพสินค้า	-	แห่ง
- ห้างหุ้นส่วนจำกัด	-	แห่ง	ตลาดสด	๑	แห่ง
- ร้านค้า	๗๖	แห่ง	โรงฆ่าสัตว์	๑	แห่ง
- มีกลุ่มอาชีพ	๕	กลุ่ม			

### ๖.๘ แรงงาน

จากการสำรวจข้อมูลพื้นฐานพบว่า ประชากรที่มีอายุ ๑๕ - ๖๐ ปี อยู่ในกำลังแรงงาน ร้อยละ ๘๐ และประชากรอายุระหว่าง ๒๕ - ๕๐ ปี บางส่วนไปรับจ้างทำงานต่างพื้นที่ ต่างอำเภอเนื่องจากในพื้นที่ไม่มีงานหรือมีแต่ไม่เพียงพอต่อจำนวนความต้องการ

## ๗. ศาสนา ประเพณี วัฒนธรรม

ศาสนา ประเพณีและวัฒนธรรม การนับถือศาสนาประชากรส่วนใหญ่ในเขตเทศบาลตำบลทรายขาว นับถือศาสนาอิสลาม พุทธ ตามลำดับ ซึ่งมีมัสยิด ในพื้นที่จำนวน ๑๐ แห่ง วัด ๑ แห่ง และสำนักสงฆ์ ๑ แห่ง ดังนี้ จำนวนมัสยิดในเขตเทศบาลตำบลทรายขาว

ชื่อมัสยิด	หมู่ที่
มัสยิดบ้านห้วยลึก	๑
มัสยิดบ้านทรายขาว	๒
มัสยิดบ้านทับควาย	๒
มัสยิดมุสลิมพัฒนา (บ้านท้ายพรุ)	๓
มัสยิดนูรูลอิหม่าน (บ้านโคกแคร์)	๓
มัสยิดบ้านห้วยอน	๓
มัสยิดนูรูลเอียะซาน (บ้านบ่อมะม่วง)	๔

มัสยิดอุมมาตุลอิสลามียะห์	๔
มัสยิดส้อลีฮีน (บ้านทุ่งคา)	๕
มัสยิดบ้านทุ่งลือ	๖
วัดทรายขาว	๒
สำนักสงฆ์พรุพี	๗



### ๗.๑ งานศาสนาวัฒนธรรมท้องถิ่นประจำปีที่สำคัญและปฏิบัติสืบต่อกันมา ได้แก่

โครงการเข้าค่ายอบรมคุณธรรมเด็กและเยาวชนมุสลิมภาคฤดูร้อน ประมาณเดือนเมษายน เป็นกิจกรรมที่จัดขึ้นเพื่อให้เด็กใช้เวลาว่างในช่วงปิดเทอมให้เกิดประโยชน์ โดยฝึกอบรมจำนวน ๓ วัน ๒ คืน โดยได้รับความร่วมมือจากผู้ปกครองและเด็กนักเรียนภายในเขตเทศบาลตำบลทรายขาวเป็นจำนวนมาก

โครงการเมาร์ลิตกลางตำบลทรายขาว ประมาณเดือนกุมภาพันธ์ เป็นกิจกรรมที่จัดขึ้นบริเวณสนามกีฬากลาง หมู่ที่ ๑ บ้านห้วยลึก โดยมีพิธีเมาร์ลิตขึ้นปีในแต่ละคืนเพื่อรำลึกถึงท่านศาสนานบีมุฮัมมัด ซล. การตอบปัญหาภาคฟิรดูอีน การอาชาน และการท่องจำซูเราะห์ของนักเรียนในเขตเทศบาลตำบลทรายขาว การร้องเพลงอันนาฮีด การบรรยายพิเศษทางศาสนาโดยผู้ทรงคุณวุฒิ ซึ่งได้รับความร่วมมือจากมัสยิด หน่วยงานต่างๆ ทั้งภาครัฐและเอกชน และประชาชนเข้าร่วมกิจกรรมเป็นจำนวนมาก

โครงการแข่งขันทักษะวิชาการด้านศาสนาอิสลาม (ฟิรดูอีน) ประมาณช่วงเดือนตุลาคมเป็นต้นไป ซึ่งในการจัดนั้นมีการหมุนเวียนกันไปตามโรงเรียนต่างๆของสมาคมครูสัมพันธในเขตเทศบาลตำบลทรายขาว โดยจัดขึ้นในช่วงวันหยุด เสาร์-อาทิตย์ เป็นกิจกรรมที่จัดให้มีการแข่งขันตอบปัญหาทางวิชาการ (ฟิรดูอีน) การแข่งขันอาชาน การแข่งขันท่องจำซูเราะห์ โดยหาตัวแทนไปเข้าร่วมการแข่งขันของหน่วยสอบที่ ๗๘ และหลังจากนั้นก็จะได้เดินทางไปแข่งขันในระดับประเทศที่สมาคมครูสัมพันธแห่งประเทศไทยที่จังหวัดนนทบุรีต่อไป ซึ่งเด็กนักเรียนในเขตเทศบาลตำบลทรายขาวจะได้เป็นตัวแทนไปเข้าร่วมการแข่งขันในทุกๆ ปี

ประเพณีลอยกระทง ประมาณเดือนพฤศจิกายน เป็นกิจกรรมที่จัดขึ้นในหมู่ที่ ๓ บ้านห้วยพลูหนึ่ง โดยจัดกิจกรรมประกวดนางนพมาศ หนูน้อยนพมาศ การแสดงบนเวที ซึ่งได้รับความร่วมมือจากโรงเรียน หน่วยงานต่างๆ ทั้งภาครัฐและเอกชน และประชาชนเข้าร่วมกิจกรรมเป็นจำนวนมาก

ประเพณีงานบุญเดือนสิบ เป็นประเพณีท้องถิ่นภาคใต้ และชาวตำบลทรายขาว มีการทำขนมพื้นบ้านต่างๆ รวมทั้งการนำปลาอาหารไปทำบุญตักบาตรให้แก่บรรพบุรุษที่ล่วงลับไปแล้ว ในแต่ละหมู่บ้านจะจัดขบวนรถแห่ตกแต่งด้วยขนมลาสวยงาม

ประเพณีสงกรานต์ และวันผู้สูงอายุ เดือนเมษายนมีพิธีเจริญพระพุทธรูป รดน้ำขอพรจากผู้สูงอายุ การแสดงศิลปะภาคใต้ เช่น ดนตรี มโนห์รา หนังตะลุง ซึ่งได้รับความร่วมมือจากหน่วยงานต่างๆทั้งภาครัฐและเอกชน และประชาชนเข้าร่วมกิจกรรมเป็นจำนวนมาก

### ๗.๒ ภูมิปัญญาท้องถิ่น ภาษาถิ่น

ภูมิปัญญาท้องถิ่น เทศบาลตำบลทรายขาว มีดังนี้

๑. นางห่อเซียะ ฆมาตติง ด้านการทำข้าวหลาม

หมู่ที่ ๑ บ้านห้วยลึก

- |                                            |                            |
|--------------------------------------------|----------------------------|
| ๒. นางจินดา บรรดา ด้านการทำขนมบัวลอยสามสี  | หมู่ที่ ๑ บ้านห้วยลึก      |
| ๓. นางจำ หลานน้อย ด้านการสานเสื่อกระจูด    | หมู่ที่ ๑ บ้านห้วยลึก      |
| ๔. นางนิตยา เหล็นเพชร ด้านการทำเนื่อปู     | หมู่ที่ ๒ บ้านทรายขาว      |
| ๕. นางละออง หึงสาชู ด้านการนวดแผนไทย       | หมู่ที่ ๒ บ้านทรายขาว      |
| ๖. นางสมจิตร จงรักษ์ ด้านการนวดแผนไทย      | หมู่ที่ ๓ บ้านห้วยพลูหนึ่ง |
| ๗. นางสมฤทัย ญาติพิทักษ์ ด้านการทำปลาหวาน  | หมู่ที่ ๔ บ้านบ่อมะม่วง    |
| ๘. นางลี เขียวสด ด้านการสานเตยปาหนัน       | หมู่ที่ ๕ บ้านทุ่งคา       |
| ๙. นางไหมนะ โต๊ะหมาน ด้านการเย็บบววน       | หมู่ที่ ๕ บ้านทุ่งคา       |
| ๑๐. นางเจี๊ยะมล ขุนชน ด้านการจักรสาน       | หมู่ที่ ๕ บ้านทุ่งคา       |
| ๑๑. นายอำหริต หลานดำ ด้านการปลูกผักสวนครัว | หมู่ที่ ๕ บ้านทุ่งคา       |
| ๑๒. นางสาวเป็ย บ่อม่วง ด้านการทำเครื่องแกง | หมู่ที่ ๕ บ้านทุ่งคา       |
| ๑๓. นายสะปี รักบุรี ด้านการต่อเรือ         | หมู่ที่ ๕ บ้านทุ่งคา       |
| ๑๔. นายเราะเจด โต๊ะหมาน ด้านการทำหอมเจียว  | หมู่ที่ ๕ บ้านทุ่งคา       |

## ๘. ทรัพยากรธรรมชาติ

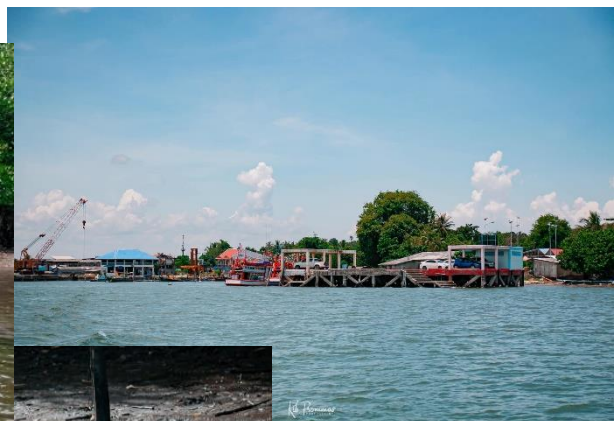
๘.๑ น้ำที่ใช้ในการอุปโภค-บริโภค ส่วนมากเป็นน้ำที่ได้จากน้ำฝน และน้ำใต้ดินซึ่งจะต้องนำมาผ่านกระบวนการของระบบประปาแต่มีปริมาณน้อย ไม่สามารถนำขึ้นมาใช้ให้พอเพียงได้ และบางแห่งเค็มไม่สามารถใช้ดื่มและอุปโภคได้

๘.๒ ป่าไม้ ในเขตพื้นที่เทศบาลตำบลทรายขาวไม่มีป่าไม้

๘.๓ ภูเขา ในเขตพื้นที่เทศบาลตำบลทรายขาวไม่มีภูเขา

### ๘.๔ ทรัพยากรธรรมชาติที่สำคัญของเทศบาลตำบลทรายขาว

ในพื้นที่ของเทศบาลตำบลทรายขาว มีทรัพยากรธรรมชาติที่สำคัญ ได้แก่ โคลนร้อน โดยตั้งอยู่หมู่ที่ ๔ บ้านบ่อมะม่วง ตำบลทรายขาว อำเภอคลองท่อม จังหวัดกระบี่โคลนร้อน เป็นโคลนที่อยู่ใต้ทะเล อุณหภูมิประมาณ ๔๐ องศา สามารถนำมาพอกตัวขัดผิวได้ มีผลวิจัยพบแร่ธาตุ ๒๑ ชนิด ที่ดีต่อร่างกาย



\*\*\*\*\*