

คู่มือการปฏิบัติงาน
เรื่อง การลาของพนักงานเทศบาล
พนักงานครู และพนักงานจ้าง



เทศบาลตำบลทรายขาว
อำเภอคลองท่อม จังหวัดกระบี่

คำนำ

ในการปฏิบัติราชการนอกจากพนักงานเทศบาล พนักงานครู และพนักงานจ้าง จะได้รับเงินเดือนเป็นค่าตอบแทนในการปฏิบัติงานแล้ว ทางราชการยังได้จัดสวัสดิการและประโยชน์เกื้อกูลที่ไม่เป็นตัวเงิน เช่น สวัสดิการการลา เป็นต้น ทั้งนี้ เพื่อเป็นการสร้างแรงจูงใจและขวัญกำลังใจในการปฏิบัติราชการให้แก่พนักงานฯ ในการจัดทำ “คู่มือการปฏิบัติงาน เรื่อง การลาของพนักงานเทศบาล พนักงานครู และพนักงานจ้าง” มีวัตถุประสงค์เพื่อให้เจ้าหน้าที่ของเทศบาลตำบลทรายขาว เกิดความรู้ความเข้าใจและทราบถึงสิทธิประโยชน์อันพึงจะได้รับเกี่ยวกับการลาประเภทต่างๆ ได้ใช้เป็นแนวทางในการปฏิบัติให้เกิดความถูกต้อง และเกิดความเป็นธรรมแก่พนักงานเทศบาล พนักงานครู และพนักงานจ้าง ต่อไป

หวังเป็นอย่างยิ่งว่าคู่มือการลาของพนักงานฯ เล่มนี้ จะเสริมสร้างความรู้ความเข้าใจให้แก่พนักงานเทศบาล พนักงานครู และพนักงานจ้าง รวมถึงผู้สนใจใช้เป็นแนวทางในการปฏิบัติงานให้เกิดประโยชน์ และหากคู่มือการลาของพนักงานเทศบาลฯ ดังกล่าว มีข้อบกพร่องประการใด ขอให้แจ้งข้อมูลให้ทราบเพื่อผู้จัดทำจะได้นำข้อมูลมาปรับปรุงให้ดียิ่งขึ้นต่อไป

งานการเจ้าหน้าที่
มกราคม ๒๕๖๗

สารบัญ

	หน้า
การลา	๑
วัตถุประสงค์ของการจัดทำคู่มือ	๑
ประโยชน์ที่ได้รับ	๑
ผู้มีอำนาจอนุญาต	๑
การลาของพนักงานเทศบาลและพนักงานครู	๒
ประกาศคณะกรรมการพนักงานเทศบาลจังหวัดกระบี่	
เรื่อง หลักเกณฑ์และเงื่อนไขเกี่ยวกับการบริหารงานบุคคลของเทศบาล	
ลงวันที่ ๑๑ พฤศจิกายน ๒๕๔๕	๕
ประกาศคณะกรรมการพนักงานเทศบาลจังหวัดกระบี่	
เรื่อง กำหนดหลักเกณฑ์การลาหยุดราชการของพนักงานเทศบาล พ.ศ. ๒๕๕๕	
ลงวันที่ ๕ ตุลาคม ๒๕๕๕	๖
การลาของพนักงานจ้าง	๑๓
ประกาศคณะกรรมการพนักงานเทศบาลจังหวัดกระบี่	
เรื่อง มาตรฐานทั่วไปเกี่ยวกับพนักงานจ้าง ลงวันที่ ๑๗ กันยายน พ.ศ. ๒๕๔๗	
หมวดที่ ๑๐ การลา	๑๕
แผนผังแสดงขั้นตอนการลา	๑๘
ภาคผนวก	
แบบฟอร์มใบลาต่างๆ	
ก แบบใบลาป่วย ลาคลอดบุตร ลากิจส่วนตัว	
ข แบบใบลาไปช่วยเหลือภริยาที่คลอดบุตร	
ค แบบใบลาพักผ่อน	
ง แบบใบลาอุปสมบท	
จ แบบใบลาไปประกอบพิธีฮัจย์ ณ เมืองเมกกะ ประเทศซาอุดีอาระเบีย	
ฉ แบบรายงานลาเข้ารับการตรวจเลือก หรือเข้ารับการเตรียมพล	
ช แบบใบลาไปศึกษา ฝึกอบรม ปฏิบัติการวิจัย หรือดูงาน	
ซ แบบใบลาไปปฏิบัติงานในองค์การระหว่างประเทศ	
ฌ แบบรายงานผลเกี่ยวกับการลาไปปฏิบัติงานในองค์การระหว่างประเทศ	
ฎ แบบใบลาติดตามคู่สมรส	
ฏ แบบใบลาไปฟื้นฟูสมรรถภาพด้านอาชีพ	
ฐ แบบใบขอยกเลิกวันลา	

การลา หมายถึง วันที่พนักงานส่วนท้องถิ่น ไม่สามารถมาทำงานได้ตามปกติ โดยแจ้งให้หัวหน้าส่วนราชการทราบล่วงหน้า พร้อมด้วยเหตุผลในการลางานจะแจ้งด้วยวาจาหรือทำเป็นหนังสือ ตามแต่จะตกลงกันเอาไว้ มิฉะนั้นจะถือว่าขาดงาน

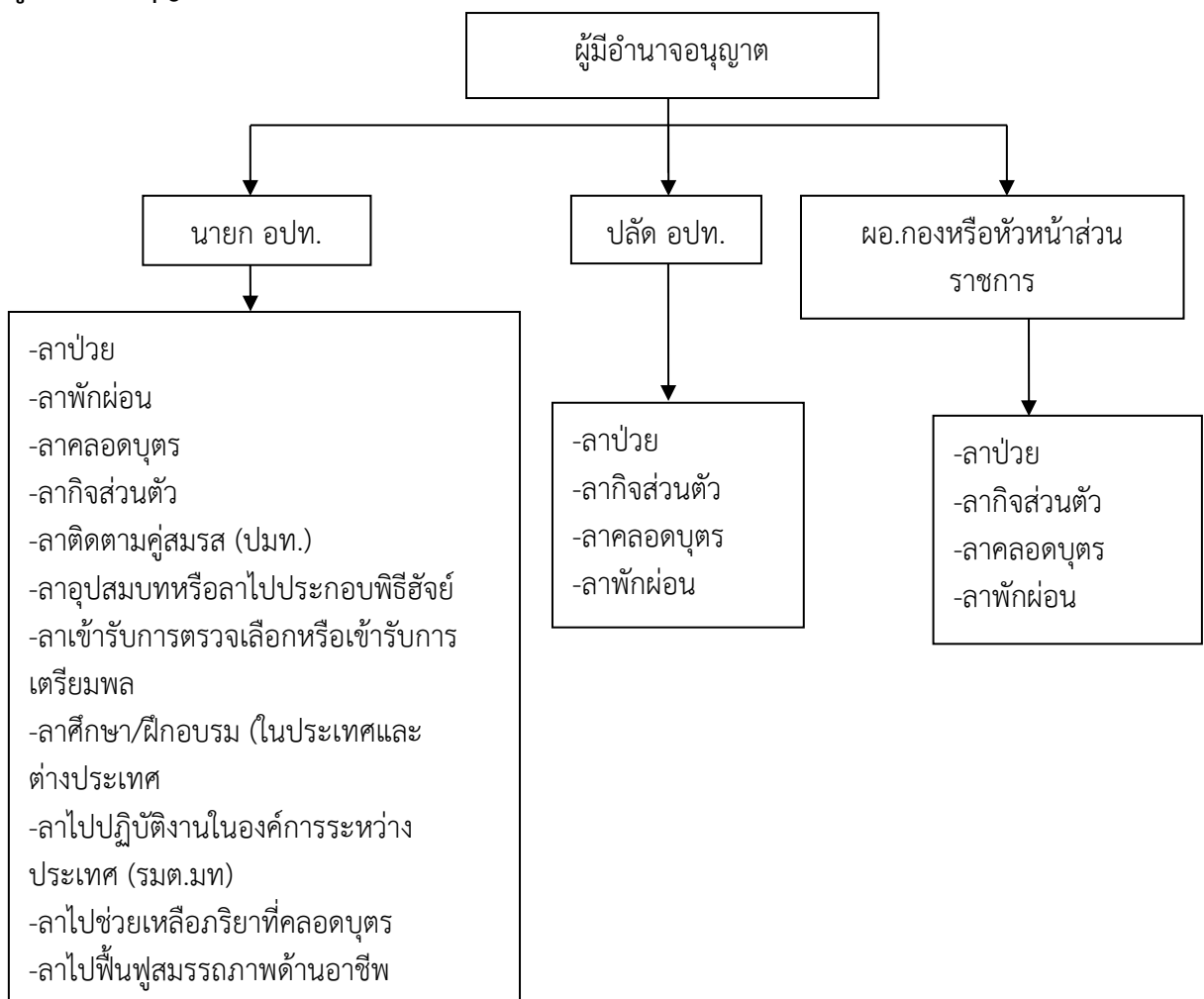
วัตถุประสงค์ของการจัดทำคู่มือ

๑. เพื่อให้ส่วนราชการในสังกัดเทศบาลตำบลทรายขาว ใช้เป็นแนวทางในการปฏิบัติงานเกี่ยวกับวันลา
๒. เพื่อให้บุคลากรเกิดความรู้ ความเข้าใจ และทราบถึงสิทธิประโยชน์อันพึงจะได้รับเกี่ยวกับลาประเภทต่างๆ
๓. เพื่อใช้เป็นแนวทางในการปฏิบัติงานให้เกิดความถูกต้อง และเกิดความเป็นธรรมแก่บุคลากรในสังกัดเทศบาลตำบลทรายขาว

ประโยชน์ที่ได้รับ

๑. เพื่อสะดวกต่อการบันทึกและจัดเก็บข้อมูลเกี่ยวกับวันลา
๒. สามารถตรวจสอบความถูกต้องของการอนุญาตการลาประเภทต่างๆ ได้
๓. ใช้ตรวจสอบสิทธิต่างๆ หากต้องการใช้ประกอบการคำนวณเงินเพื่อขอรับบำเหน็จบำนาญ
๔. ใช้ในการประเมินผลการปฏิบัติงานของบุคลากร

ผู้มีอำนาจอนุญาตการลา



การลาของพนักงานเทศบาลและพนักงานครู

๑. ประเภทการลา มี ๑๑ ประเภท ได้แก่

- ๑.๑ ลาป่วย
- ๑.๒ ลาคลอดบุตร
- ๑.๓ ลากิจส่วนตัว
- ๑.๔ ลาพักผ่อน
- ๑.๕ ลาอุปสมบท หรือลาไปประกอบพิธีฮัจย์
- ๑.๖ ลาเข้ารับการตรวจเลือก หรือเข้ารับการเตรียมพล
- ๑.๗ ลาไปศึกษา ฝึกอบรม ดูงานหรือปฏิบัติการวิจัย
- ๑.๘ ลาไปปฏิบัติงานในองค์การระหว่างประเทศ
- ๑.๙ ลาติดตามคู่สมรส
- ๑.๑๐ ลาไปช่วยเหลือภริยาที่คลอดบุตร (ไม่เกิน ๑๕ วัน)
- ๑.๑๑ ลาไปฟื้นฟูสมรรถภาพด้านอาชีพ (ไม่เกิน ๑๒ เดือน)

ขั้นตอนวิธีการปฏิบัติเกี่ยวกับการลา

๑. การนับวันลา ให้นับตามปีงบประมาณ
๒. ให้นับวันหยุดราชการที่อยู่ในระหว่างวันลาประเภทเดียวกัน รวมเป็นวันลาด้วย เพื่อประโยชน์ในการ
 - (๑) เสนอและจัดส่งใบลา
 - (๒) อนุญาตให้ลา
 - (๓) คำนวณวันลา ได้แก่ วันลาป่วยตามกฎหมายสงเคราะห์ข้าราชการฯ วันลา คลอดบุตร วันลาอุปสมบท/พิธีฮัจย์ วันลาไปศึกษา/อบรม วันลาเข้ารับการตรวจเลือก/เตรียมพล วันลาไป ปฏิบัติงานในองค์การระหว่างประเทศ วันลาติดตามคู่สมรสและลาไปฟื้นฟูสมรรถภาพด้าน อาชีพ สำหรับวันลาป่วยซึ่งมิใช่วันลาป่วยตาม (๓) วันลากิจส่วนตัว วันลาพักผ่อน และวันลาไป ช่วยเหลือภริยาที่คลอดบุตรให้นับเฉพาะวันทำการ

ลาป่วย

๑. เสนอใบลาต่อผู้บังคับบัญชาจนถึงผู้มีอำนาจอนุญาตก่อนหรือในวันที่ลา เว้นแต่ ในกรณีจำเป็น จะเสนอใบลาในวันแรกที่มาปฏิบัติราชการก็ได้
๒. การลาป่วยตั้งแต่ ๓๐ วันขึ้นไป ต้องมีใบรับรองแพทย์
๓. การลาป่วยไม่ถึง ๓๐ วัน ผู้บังคับบัญชาจะสั่งให้มีใบรับรองแพทย์ประกอบก็ได้
๔. ได้รับเงินเดือนระหว่างลา ได้ ๖๐-๑๒๐ วัน

ลาคลอดบุตร

๑. เสนอใบลาต่อผู้บังคับบัญชาจนถึงผู้มีอำนาจอนุญาตก่อนหรือในวันที่ลา เว้นแต่ ไม่สามารถลงชื่อในใบลาได้จะให้ผู้อื่นลาแทนก็ได้ แต่เมื่อลงชื่อได้แล้วให้จัดส่งใบลาโดยเร็ว
๒. ได้รับเงินเดือนครั้งหนึ่งได้ ๙๐ วัน
๓. ไม่ต้องมีใบรับรองแพทย์

ลากิจส่วนตัว

๑. เสนอใบลาต่อผู้บังคับบัญชาจนถึงผู้มีอำนาจอนุญาตและเมื่อได้รับอนุญาตจึงจะหยุดราชการได้ เว้นแต่ มีเหตุจำเป็นไม่สามารถรอได้ ให้เสนอใบลาพร้อมเหตุผลความจำเป็นแล้วหยุดราชการไปก่อนได้
๒. ได้รับเงินเดือนระหว่างลาไม่เกิน ๔๕ วัน เว้นแต่ ในปีแรกที่เข้ารับราชการได้รับเงินเดือนระหว่างไม่เกิน ๑๕ วัน
๓. ลากิจเพื่อเลี้ยงดูบุตรต่อเนื่องจากการลาคลอดบุตรได้ไม่เกิน ๑๕๐ วัน โดยไม่ได้รับเงินเดือน

ลาพักผ่อน

๑. เสนอใบลาต่อผู้บังคับบัญชาจนถึงผู้มีอำนาจอนุญาตและเมื่อได้รับอนุญาต จึงจะหยุดราชการได้
๒. มีสิทธิลาพักผ่อนได้ ๑๐ วัน เว้นแต่ บรรจุเข้ารับราชการยังไม่ถึง ๖ เดือน
 - ๑.๑ สะสมวันลาได้ไม่เกิน ๒๐ วัน
 - ๑.๒ รับราชการไม่น้อยกว่า ๑๐ ปี สะสมวันลาได้ไม่เกิน ๓๐ วัน
๓. พนักงานที่ปฏิบัติงานในสถานศึกษา และมีวันหยุดภาคการศึกษาได้หยุดราชการตามวันหยุดภาคการศึกษา เกินกว่าวันลาพักผ่อน จะไม่มีสิทธิลาพักผ่อน

ลาอุปสมบทหรือประกอบพิธีฮัจย์

๑. ตั้งแต่เริ่มรับราชการ ยังไม่เคยอุปสมบทหรือประกอบพิธีฮัจย์
๒. เสนอใบลาต่อผู้บังคับบัญชาจนถึงผู้มีอำนาจอนุญาตก่อนวันอุปสมบท/วันเดินทางไปประกอบพิธีฮัจย์ ไม่น้อยกว่า ๖๐ วัน
๓. ต้องอุปสมบทหรือออกเดินทางไปประกอบพิธีฮัจย์ภายใน ๑๐ วัน
๔. ให้รายงานตัวกลับเข้าปฏิบัติราชการภายใน ๕ วัน นับแต่วันลาสิกขาหรือเดินทางกลับจากไปประกอบพิธีฮัจย์ ทั้งนี้ จะต้องนับรวมอยู่ภายในระยะเวลาที่ได้รับอนุญาตการลา
๕. รับราชการไม่น้อยกว่า ๑ ปี
๖. ได้รับเงินเดือนระหว่างลาไม่เกิน ๑๒๐ วัน

ลาไปศึกษา ฝึกอบรม ดูงานหรือปฏิบัติการวิจัย

๑. ให้เสนอใบลาต่อผู้บังคับบัญชาตามลำดับจนถึงหัวหน้าส่วนราชการเพื่อพิจารณาอนุญาต
๒. เป็นผู้พังกำหนดเวลาทดลองปฏิบัติราชการแล้ว
๓. ให้ได้รับเงินเดือนระหว่างลาไม่เกิน ๔ ปี

ลาไปปฏิบัติงานในองค์การระหว่างประเทศ

๑. ให้เสนอใบลาต่อผู้บังคับบัญชาตามลำดับจนถึงรัฐมนตรีเจ้าสังกัดเพื่อพิจารณาอนุญาต
๒. ไม่ได้รับเงินเดือนระหว่างลา เว้นแต่ ได้รับเงินเดือนจากองค์การระหว่างประเทศต่ำกว่าเงินเดือนของทางราชการให้สมทบส่วนต่างดังกล่าว
๓. ให้รายงานตัวเข้าปฏิบัติงานภายใน ๑๕ วัน นับแต่วันครบกำหนดเวลา
๔. ให้รายงานผลการปฏิบัติงานให้รัฐมนตรีเจ้าสังกัดทราบภายใน ๓๐ วัน

ลาติดตามคู่สมรส

๑. ให้เสนอใบลาต่อผู้บังคับบัญชาตามลำดับจนถึงปลัดกระทรวงเพื่อพิจารณาอนุญาต
๒. ลาได้ไม่เกิน ๒ ปี กรณีจำเป็นอาจอนุญาตให้ลาต่อได้อีก ๒ ปี เมื่อรวมไม่เกิน ๔ ปี ถ้าเกิน ๔ ปี ให้ลาออก
๓. ไม่ได้รับเงินเดือนระหว่างลา

ลาไปช่วยเหลือภริยาที่คลอดบุตร

๑. ให้เสนอใบลาต่อผู้บังคับบัญชาตามลำดับจนถึงผู้มีอำนาจอนุญาตเพื่อพิจารณาอนุญาตก่อนหรือในวันที่ลาภายใน ๙๐ วันนับแต่วันที่คลอดบุตร
๒. ลาได้ครั้งหนึ่งติดต่อกันได้ไม่เกิน ๑๕ วัน
๓. ได้รับเงินเดือนระหว่างลา โดยต้องลาภายใน ๓๐ วัน นับแต่ภริยาคลอดบุตร

ลาไปฟื้นฟูสมรรถภาพด้านอาชีพ

๑. ข้าราชการที่ได้รับอันตรายหรือเจ็บป่วยเพราะเหตุปฏิบัติราชการในหน้าที่หรือถูกประทุษร้ายเพราะเหตุกระทำการตามหน้าที่ตกเป็นผู้ทุพพลภาพหรือพิการ
๒. ให้เสนอใบลาต่อผู้บังคับบัญชาตามลำดับจนถึงผู้มีอำนาจอนุญาตเพื่อพิจารณาอนุญาต
๓. ลาได้ครั้งหนึ่งได้ตามระยะเวลาที่กำหนดไว้ในหลักสูตร แต่ไม่เกิน ๑๒ เดือน
๔. หลักสูตรที่ส่วนราชการ หน่วยงานอื่นของรัฐ หรือองค์กรการกุศลที่ได้รับการรับรองจากหน่วยงาน ทางราชการ เป็นผู้จัด
๕. ได้รับเงินเดือนระหว่างลาที่กำหนดไว้ในหลักสูตร แต่ไม่เกิน ๑๒ เดือน

ตามประกาศประกาศคณะกรรมการพนักงานเทศบาลจังหวัดกระบี่

เรื่อง หลักเกณฑ์และเงื่อนไขเกี่ยวกับการบริหารงานบุคคลของเทศบาล ลงวันที่ ๑๑ พฤศจิกายน ๒๕๔๕

ข้อ ๔ ในประกาศนี้

“ก.ท.” หมายความว่า คณะกรรมการกลางพนักงานเทศบาล ตามกฎหมายว่าด้วยระเบียบบริหารงานบุคคลส่วนท้องถิ่น

“ก.ท.จ.” หมายความว่า คณะกรรมการพนักงานเทศบาลตามกฎหมายว่าด้วยระเบียบบริหารงานบุคคลส่วนท้องถิ่น

“พนักงานเทศบาล” หมายความว่า พนักงานเทศบาลซึ่งได้รับการบรรจุและแต่งตั้งให้ปฏิบัติราชการโดยได้รับเงินเดือนจากงบประมาณหมวดเงินเดือนของเทศบาล และให้หมายความรวมถึงพนักงานครูเทศบาลหรือพนักงานเทศบาลอื่นที่ได้รับเงินเดือนจากเงินงบประมาณหมวดเงินเดือนของรัฐบาลและเทศบาลนำมาจัดเป็นเงินเดือน

“พนักงานส่วนท้องถิ่นอื่น” หมายความว่า ข้าราชการองค์การบริหารส่วนจังหวัด พนักงานส่วนตำบล ข้าราชการกรุงเทพมหานคร พนักงานเมืองพัทยา และข้าราชการหรือพนักงานขององค์กรปกครองส่วนท้องถิ่นอื่นที่ไม่ใช่พนักงานเทศบาล โดยมีกฎหมายจัดตั้งขึ้น ซึ่งได้รับการบรรจุและแต่งตั้งให้ปฏิบัติราชการโดยได้รับเงินเดือนจากงบประมาณหมวดเงินเดือนขององค์กรปกครองส่วนท้องถิ่น หรือจากเงินงบประมาณหมวดเงินเดือนของรัฐบาลที่ให้แก่องค์กรปกครองส่วนท้องถิ่น และองค์กรปกครองส่วนท้องถิ่นนำมาจัดเป็นเงินเดือนของข้าราชการหรือพนักงานส่วนท้องถิ่น

“ข้าราชการประเภทอื่น” หมายความว่า ข้าราชการพลเรือน ตามกฎหมายว่าด้วยระเบียบข้าราชการพลเรือน และข้าราชการประเภทอื่นตามกฎหมายว่าด้วยระเบียบข้าราชการพลเรือน นอกจากพนักงานเทศบาล และพนักงานส่วนท้องถิ่นอื่น

ประกาศคณะกรรมการพนักงานเทศบาลจังหวัดกระบี่

เรื่อง กำหนดหลักเกณฑ์การลาหยุดราชการของพนักงานเทศบาล พ.ศ. ๒๕๕๕ ลงวันที่ ๕ ตุลาคม ๒๕๕๕

ข้อ ๑ ประกาศนี้เรียกว่า "ประกาศคณะกรรมการพนักงานเทศบาลจังหวัดกระบี่เรื่อง กำหนดหลักเกณฑ์การลาหยุดราชการของพนักงานเทศบาล พ.ศ. ๒๕๕๕"

ข้อ ๒ ประกาศนี้ให้ใช้บังคับตั้งแต่วันถัดจากวันประกาศเป็นต้นไป

ข้อ ๓ ให้ยกเลิกความใน ส่วนที่ ๖ การลา ข้อ ๓๔๑ - ๓๕๐ ของประกาศคณะกรรมการพนักงานเทศบาลจังหวัดกระบี่เรื่องหลักเกณฑ์และเงื่อนไขเกี่ยวกับการบริหารงานบุคคลของเทศบาลลงวันที่ ๑๑ พฤศจิกายน ๒๕๕๕

ข้อ ๔ ประกาศนี้

"เข้ารับการตรวจเลือก" หมายความว่า เข้ารับการตรวจเลือกเพื่อรับราชการเป็นทหารกองประจำการตามกฎหมายว่าด้วยการรับราชการทหาร

"เข้ารับการเตรียมพล" หมายความว่า เข้ารับการระดมพลเข้ารับการตรวจสอบพลเข้ารับ การฝึกวิชาทหารหรือเข้ารับการทดลองความพร้อมพร้อมตามกฎหมายว่าด้วยการรับราชการทหาร

"ลาติดตามคู่สมรส" หมายความว่า ลาติดตามสามีหรือภริยาโดยชอบด้วยกฎหมายที่เป็นพนักงานเทศบาลหรือพนักงานรัฐวิสาหกิจซึ่งไปปฏิบัติหน้าที่ราชการหรือไปปฏิบัติงานในต่างประเทศหรือทาง ราชการสั่งให้ไปปฏิบัติงานในต่างประเทศตั้งแต่ ๑ ปีขึ้นไปตามความต้องการของทางราชการตามพระราชกฤษฎีกาเกี่ยวกับการกำหนดหลักเกณฑ์การสั่งให้ข้าราชการไปทำการซึ่งให้นับเวลา ระหว่างนั้นเหมือนเต็มเวลาราชการแต่ไม่รวมถึงกรณีที่คู่สมรสลาไปศึกษา ฝึกอบรม ปฏิบัติการวิจัย หรือดูงาน ณ ต่างประเทศ

ข้อ ๕ การลาทุกประเภทตามประกาศนี้ ถ้ามีกฎหมายระเบียบหรือมติคณะรัฐมนตรีกำหนด เกี่ยวกับการลาประเภทใดไว้เป็นพิเศษ ผู้ลาและผู้มีอำนาจพิจารณาหรืออนุญาตจะต้องปฏิบัติตามกฎหมาย ระเบียบหรือมติคณะรัฐมนตรีเกี่ยวกับการลาประเภทนั้นด้วย ข้อ ๕ การลาทุกประเภทตามประกาศนี้ ถ้ามี กฎหมายระเบียบหรือมติคณะรัฐมนตรีกำหนด เกี่ยวกับการลาประเภทใดไว้เป็นพิเศษ ผู้ลาและผู้มีอำนาจ พิจารณาหรืออนุญาตจะต้องปฏิบัติตามกฎหมาย ระเบียบหรือมติคณะรัฐมนตรีเกี่ยวกับการลาประเภทนั้นด้วย

ข้อ ๖ ผู้มีอำนาจพิจารณาหรืออนุญาตการลา และการใช้อำนาจพิจารณาหรืออนุญาตการลา สำหรับพนักงานเทศบาล ให้เป็นไปตามตารางที่กำหนดไว้ท้ายประกาศนี้

ในกรณีที่ผู้มีอำนาจอนุญาตการลาตามประกาศนี้ไม่อยู่หรือไม่สามารถปฏิบัติราชการได้ และมี เหตุจำเป็นเร่งด่วนไม่อาจรอขออนุญาตจากผู้มีอำนาจอนุญาตได้ ให้ผู้ลาเสนอหรือจัดส่งใบลาต่อผู้มีอำนาจ อนุญาตชั้นเหนือขึ้นไปเพื่อพิจารณา และเมื่ออนุญาตแล้วให้แจ้งให้ผู้มีอำนาจอนุญาตตามประกาศนี้ทราบด้วย

ผู้มีอำนาจพิจารณาหรืออนุญาตการลาจะมอบหมายหรือมอบอำนาจโดยทำเป็นหนังสือให้แก่ผู้ ดำรงตำแหน่งอื่น เป็นผู้พิจารณาหรืออนุญาตแทนก็ได้โดยให้คำนึงถึงระดับตำแหน่งและความรับผิดชอบของ ผู้รับมอบอำนาจเป็นสำคัญ

การลาของพนักงานเทศบาลในช่วงก่อนและหลังวันหยุดราชการประจำสัปดาห์หรือ วันหยุดราชการประจำปีเพื่อให้มีวันหยุดต่อเนื่องกัน ให้ผู้มีอำนาจพิจารณาหรืออนุญาตใช้ดุลพินิจตามความ เหมาะสมและจำเป็นที่จะอนุญาตให้ลาได้ โดยมีให้เสียหายแก่การปฏิบัติราชการ

ข้อ ๗ พนักงานเทศบาลผู้ใดได้รับคำสั่งให้ไปช่วยราชการ ณ หน่วยงานอื่นใดของทางราชการ หากประสงค์จะลาป่วย ลาคลอดบุตร ลากิจส่วนตัว ลาพักผ่อน หรือลาเข้ารับการตรวจเลือกหรือเข้ารับการ เตรียมพลในระหว่างเวลาที่ไปช่วยราชการ ให้เสนอขออนุญาตลาต่อผู้บังคับบัญชาของหน่วยงานที่ไปช่วย ราชการ แล้วให้หน่วยงานนั้นรายงานจำนวนวันลาให้หน่วยงานต้นสังกัดของผู้นั้นทราบอย่างน้อยปีละครั้ง

การลาประเภทอื่นนอกจากที่ระบุไว้ในวรรคหนึ่ง ให้เสนอขออนุญาตลาต่อผู้มีอำนาจพิจารณา หรืออนุญาตการลาของส่วนราชการเจ้าสังกัดตามหลักเกณฑ์ที่กำหนดสำหรับการลาประเภทนั้น

ข้อ ๘ การนับวันลาตามระเบียบนี้ให้นับตามปีงบประมาณ

การนับวันลาเพื่อประโยชน์ในการเสนอหรือจัดส่งใบลา อนุญาตให้ลา และคำนวณวันลาให้นับต่อเนื่องกันโดยนับวันหยุดราชการที่อยู่ในระหว่างวันลาประเภทเดียวกันรวมเป็นวันลาด้วยเว้นแต่การนับเพื่อประโยชน์ในการคำนวณวันลาสำหรับวันลาป่วยที่มีใช้วันลาป่วยตามกฎหมายว่าด้วยการสงเคราะห์ข้าราชการ ผู้ได้รับอันตรายหรือการป่วยเจ็บเพราะเหตุปฏิบัติราชการ วันลาไปช่วยเหลือภริยาที่คลอดบุตร วันลาปฏิบัติงาน และวันลาพักผ่อน ให้นับเฉพาะวันทำการ

การลาป่วยหรือลาปฏิบัติงานซึ่งมีระยะเวลาต่อเนื่องกัน จะเป็นในปีงบประมาณเดียวกันหรือไม่ก็ตาม ให้นับเป็นการลาครั้งหนึ่ง ถ้าจำนวนวันลาครั้งนั้นรวมกันเกินอำนาจของผู้มีอำนาจอนุญาตระดับใด ให้นำใบลาเสนอขึ้นไปตามลำดับจนถึงผู้มีอำนาจอนุญาต

พนักงานเทศบาลที่ได้รับอนุญาตให้ลาไปช่วยเหลือภริยาที่คลอดบุตร ลาปฏิบัติงานซึ่งมิใช่ลาปฏิบัติงานเพื่อเลี้ยงดูบุตรตามข้อ ๑๙ หรือลาพักผ่อน ซึ่งได้หยุดราชการไปยังไม่ครบกำหนด ถ้ามีราชการจำเป็นเกิดขึ้น ผู้บังคับบัญชาหรือผู้มีอำนาจอนุญาตจะเรียกตัวมาปฏิบัติราชการระหว่างการลาก็ได้

การลาของพนักงานเทศบาลที่ถูกเรียกกลับมาปฏิบัติราชการระหว่างการลา ให้ถือว่าสิ้นสุดก่อนวันมาปฏิบัติราชการ เว้นแต่ผู้มีอำนาจอนุญาตเห็นว่าการเดินทางต้องใช้เวลา ให้ถือว่าสิ้นสุดก่อนวันเดินทางกลับ

การลาครึ่งวันในตอนเช้าหรือตอนบ่าย ให้นับเป็นการลาครึ่งวันตามประเภทของการลานั้นๆ

พนักงานเทศบาลซึ่งได้รับอนุญาตให้ลา หากประสงค์จะยกเลิกวันลาที่ยังไม่ได้หยุดราชการ ให้เสนอขอยกเลิกวันลาต่อผู้บังคับบัญชาตามลำดับจนถึงผู้มีอำนาจอนุญาตให้ลา และให้ถือว่าการลาเป็นอันสิ้นสุดก่อนวันมาปฏิบัติราชการ

ข้อ ๙ เพื่อควบคุมให้เป็นไปตามประกาศนี้ ให้เทศบาลจัดทำบัญชีลงเวลาการปฏิบัติราชการของพนักงานเทศบาลในสังกัด โดยมีสาระสำคัญตามตัวอย่างท้ายประกาศนี้ หรือจะใช้เครื่องบันทึกเวลาการปฏิบัติราชการแทนก็ได้

ในกรณีจำเป็น นายกเทศมนตรีจะกำหนดวิธีลงเวลาการปฏิบัติราชการ หรือวิธีควบคุมการปฏิบัติราชการของพนักงานเทศบาลที่มีการปฏิบัติราชการในลักษณะพิเศษเป็นอย่างอื่นตามที่ได้เห็นสมควรก็ได้ แต่จะต้องมีหลักฐานให้สามารถตรวจสอบวันเวลาการปฏิบัติราชการได้ด้วย

ข้อ ๑๐ การลาให้ใช้ใบลาตามแบบท้ายประกาศนี้ เว้นแต่ในกรณีจำเป็นหรือรีบด่วนจะใช้ใบลาที่มีข้อความไม่ครบถ้วนตามแบบหรือจะลาโดยวิธีการอย่างอื่นก็ได้ แต่ต้องส่งใบลาตามแบบในวันแรกที่มาปฏิบัติราชการ

เทศบาลอาจนำระบบอิเล็กทรอนิกส์มาประยุกต์ใช้ในการเสนอใบลา อนุญาตให้ลาและยกเลิกวันลา สำหรับการลาป่วย ลาพักผ่อน หรือลาปฏิบัติงานซึ่งมิใช่ลาปฏิบัติงานเพื่อเลี้ยงดูบุตรตามข้อ ๑๙ ก็ได้ ทั้งนี้ระบบอิเล็กทรอนิกส์ดังกล่าวจะต้องเป็นระบบที่มีความปลอดภัย รัศมสามารถตรวจสอบตัวบุคคล และเก็บข้อมูลเกี่ยวกับการลาเป็นหลักฐานในราชการได้

ข้อ ๑๑ พนักงานเทศบาลซึ่งประสงค์จะไปต่างประเทศในระหว่างการลาตามประกาศนี้ หรือในระหว่างวันหยุดราชการ ให้เสนอขออนุญาตต่อผู้บังคับบัญชาตามลำดับจนถึงผู้ว่าราชการจังหวัด

การอนุญาตของผู้ว่าราชการจังหวัดตามวรรคหนึ่ง เมื่ออนุญาตแล้วให้รายงานปลัดกระทรวงมหาดไทย ทราบด้วย

ข้อ ๑๒ พนักงานเทศบาลผู้ใดไม่สามารถมาปฏิบัติราชการได้อันเนื่องมาจากพฤติการณ์พิเศษ ซึ่งเกิดขึ้นกับบุคคลทั่วไปในท้องที่นั้น หรือพฤติการณ์พิเศษซึ่งเกิดขึ้นกับพนักงานเทศบาลผู้นั้นและมีได้เกิดจากความประมาทเลินเล่อหรือความผิดของพนักงานเทศบาลผู้นั้นเอง โดยพฤติการณ์พิเศษดังกล่าวร้ายแรงจนเป็น ขวางทำให้ไม่สามารถมาปฏิบัติราชการ ณ สถานที่ตั้งตามปกติให้พนักงานเทศบาลผู้นั้นรับรายงานพฤติการณ์ที่ เกิดขึ้นรวมทั้งอุปสรรคขัดขวางที่ทำให้มาปฏิบัติราชการไม่ได้ต่อผู้บังคับบัญชาตามลำดับจนถึงนายกเทศมนตรี ทันทีในวันแรกที่มาปฏิบัติราชการ

ในกรณีที่นายกเทศมนตรีเห็นว่ากรณีที่พนักงานเทศบาลผู้นั้นไม่สามารถมาปฏิบัติราชการได้เป็น เพราะพฤติการณ์พิเศษตามวรรคหนึ่งให้สั่งให้การหยุดราชการของพนักงานเทศบาลผู้นั้นไม่นับเป็นวันลาตาม จำนวนวันที่ไม่มาปฏิบัติราชการได้อันเนื่องมาจากพฤติการณ์พิเศษดังกล่าว ถ้าเห็นว่าไม่เป็นพฤติการณ์พิเศษ ให้ถือว่าวันที่พนักงานเทศบาลผู้นั้นไม่มาปฏิบัติราชการเป็นวันลาปฏิบัติงานส่วนตัว

ข้อ ๑๓ การให้ได้รับเงินเดือนระหว่างการลา ให้เป็นไปตามพระราชกฤษฎีกาเกี่ยวกับการจ่าย เงินเดือน เงินปี บำเหน็จ บำนาญ และเงินอื่นในลักษณะเดียวกัน

ข้อ ๑๔ การลาแบ่งออกเป็น ๑๑ ประเภท ดังต่อไปนี้

- (๑) การลาป่วย
- (๒) การลาคลอดบุตร
- (๓) การลาไปช่วยเหลือภริยาที่คลอดบุตร
- (๔) การลากิจส่วนตัว
- (๕) การลาพักผ่อน
- (๖) การลาอุปสมบทหรือการลาไปประกอบพิธีฮัจย์
- (๗) การลาเข้ารับการตรวจเลือกหรือเข้ารับการเตรียมพล
- (๘) การลาไปศึกษา ฝึกอบรม ปฏิบัติการวิจัย หรือดูงาน
- (๙) การลาไปปฏิบัติงานในองค์การระหว่างประเทศ
- (๑๐) การลาติดตามคู่สมรส
- (๑๑) การลาไปฟื้นฟูสมรรถภาพด้านอาชีพ

การลาป่วย

ข้อ ๑๕ พนักงานเทศบาลซึ่งประสงค์จะลาป่วยเพื่อรักษาตัวให้เสนอหรือจัดส่งใบลาต่อ ผู้บังคับบัญชาตามลำดับจนถึงผู้มีอำนาจอนุญาตก่อนหรือในวันที่ลา เว้นแต่ในกรณีจำเป็น จะเสนอหรือจัดส่ง ใบลาในวันแรกที่มาปฏิบัติราชการก็ได้

ในกรณีที่พนักงานเทศบาลผู้ขอลาป่วยมีอาการป่วยจนไม่สามารถจะลงชื่อในใบลาได้ จะให้ผู้อื่นลา แทนก็ได้แต่เมื่อสามารถลงชื่อได้แล้ว ให้เสนอหรือจัดส่งใบลาโดยเร็วการลาป่วยตั้งแต่ ๓๐ วันขึ้นไป ต้องมี ใบรับรองของแพทย์ซึ่งเป็นผู้ที่ได้ขึ้นทะเบียนและรับใบอนุญาตเป็นผู้ประกอบวิชาชีพเวชกรรมแนบไปกับใบลา ด้วย ในกรณีจำเป็นหรือเห็นสมควรผู้มีอำนาจอนุญาตจะสั่งให้ใช้ใบรับรองของแพทย์อื่นซึ่งผู้มีอำนาจอนุญาต เห็นชอบแทนก็ได้

การลาป่วยไม่ถึง ๓๐ วัน ไม่ว่าจะเป็นการลาครั้งเดียวหรือหลายครั้งติดต่อกัน ถ้าผู้มีอำนาจ อนุญาตเห็นสมควร จะสั่งให้มีใบรับรองของแพทย์ตามวรรคสามประกอบใบลา หรือสั่งให้ผู้ลาไปรับการตรวจ จากแพทย์ของทางราชการเพื่อประกอบการพิจารณาอนุญาตก็ได้

การลาคลอดบุตร

ข้อ ๑๖ พนักงานเทศบาลซึ่งประสงค์จะลาคลอดบุตร ให้เสนอหรือจัดส่งใบลาต่อผู้บังคับบัญชาตามลำดับจนถึงผู้มีอำนาจอนุญาตก่อนหรือในวันที่ลา เว้นแต่ไม่สามารถจะลงชื่อในใบลาได้ จะให้ผู้อื่นลาแทนก็ได้ แต่เมื่อสามารถลงชื่อได้แล้ว ให้เสนอหรือจัดส่งใบลาโดยเร็ว โดยไม่ต้องมีใบรับรองของแพทย์

การลาคลอดบุตรจะลาในวันที่คลอด ก่อน หรือหลังวันที่คลอดบุตรก็ได้ แต่เมื่อรวมวันลาแล้ว ต้องไม่เกิน ๙๐ วัน

พนักงานเทศบาลที่ได้รับอนุญาตให้ลาคลอดบุตรและได้หยุดราชการไปแล้ว แต่ไม่ได้คลอดบุตรตามกำหนด หากประสงค์จะขอยกเลิกวันลาคลอดบุตรที่หยุดไป ให้ผู้มีอำนาจอนุญาตอนุญาตให้ยกเลิกวันลาคลอดบุตรได้ โดยให้ถือว่าวันที่ได้หยุดราชการไปแล้วเป็นวันลาอีกส่วนตัว

การลาคลอดบุตรคาบเกี่ยวกับการลาประเภทใดซึ่งยังไม่ครบกำหนดวันลาของการลาประเภทนั้นให้ถือว่าการลาประเภทนั้นสิ้นสุดลง และให้นับเป็นการลาคลอดบุตรตั้งแต่วันเริ่มวันลาคลอดบุตร

การลาไปช่วยเหลือภริยาที่คลอดบุตร

ข้อ ๑๗ พนักงานเทศบาลซึ่งประสงค์จะลาไปช่วยเหลือภริยาโดยชอบด้วยกฎหมายที่คลอดบุตร ให้เสนอหรือจัดส่งใบลาต่อผู้บังคับบัญชาตามลำดับจนถึงผู้มีอำนาจอนุญาตก่อนหรือในวันที่ลาภายใน ๙๐ วัน นับแต่วันที่คลอดบุตร และให้มีสิทธิลาไปช่วยเหลือภริยาที่คลอดบุตรครั้งหนึ่งติดต่อกันได้ไม่เกิน ๑๕ วันทำการ ผู้มีอำนาจอนุญาตตามวรรคหนึ่งอาจให้แสดงหลักฐานประกอบการพิจารณาอนุญาตด้วยก็ได้

การลากิจส่วนตัว

ข้อ ๑๘ พนักงานเทศบาลซึ่งประสงค์จะลากิจส่วนตัว ให้เสนอหรือจัดส่งใบลาต่อผู้บังคับบัญชาตามลำดับจนถึงผู้มีอำนาจอนุญาต และเมื่อได้รับอนุญาตแล้วจึงจะหยุดราชการได้ เว้นแต่มีเหตุจำเป็นไม่สามารถรอรับอนุญาตได้ทัน จะเสนอหรือจัดส่งใบลาพร้อมระบุเหตุจำเป็นไว้ แล้วหยุดราชการไปก่อนก็ได้ แต่จะต้องชี้แจงเหตุผลให้ผู้มีอำนาจอนุญาตทราบโดยเร็ว

ในกรณีมีเหตุพิเศษที่ไม่อาจเสนอหรือจัดส่งใบลาก่อนตามวรรคหนึ่งได้ ให้เสนอหรือจัดส่งใบลาพร้อมทั้งเหตุผลความจำเป็นต่อผู้บังคับบัญชาตามลำดับจนถึงผู้มีอำนาจอนุญาตทันทีในวันแรกที่มาปฏิบัติราชการ

ข้อ ๑๙ พนักงานเทศบาลที่ลาคลอดบุตรตามข้อ ๑๖ แล้ว หากประสงค์จะลากิจส่วนตัวเพื่อเลี้ยงดูบุตรให้มีสิทธิลาต่อเนื่องจากการลาคลอดบุตรได้ไม่เกิน ๑๕๐ วันทำการ

การลาพักผ่อน

ข้อ ๒๐ พนักงานเทศบาลมีสิทธิลาพักผ่อนประจำปีในปีงบประมาณหนึ่งได้ ๑๐ วันทำการเว้นแต่พนักงานเทศบาลดังต่อไปนี้ไม่มีสิทธิลาพักผ่อนประจำปีในปีที่ได้รับบรรจุเข้ารับราชการยังไม่ถึง ๖ เดือน

- (๑) ผู้ซึ่งได้รับบรรจุเข้ารับราชการเป็นพนักงานเทศบาลครั้งแรก
- (๒) ผู้ซึ่งลาออกจากราชการเพราะเหตุส่วนตัว แล้วต่อมาได้รับบรรจุเข้ารับราชการอีก
- (๓) ผู้ซึ่งลาออกจากราชการเพื่อดำรงตำแหน่งทางการเมืองหรือเพื่อสมัครรับเลือกตั้ง แล้วต่อมาได้รับบรรจุเข้ารับราชการอีกหลัง ๖ เดือน นับแต่วันออกจากราชการ
- (๔) ผู้ซึ่งถูกสั่งให้ออกจากราชการในกรณีอื่น นอกจากกรณีไปรับราชการทหาร ตามกฎหมายว่าด้วยการรับราชการทหาร และกรณีไปปฏิบัติงานใด ๆ ตามความประสงค์ของทางราชการแล้วต่อมาได้รับบรรจุเข้ารับราชการอีก

ข้อ ๒๑ ถ้าในปีใดพนักงานเทศบาลผู้ใดมิได้ลาพักผ่อนประจำปี หรือลาพักผ่อนประจำปีแล้วแต่ ๑๐ วันทำการ ให้สะสมวันที่ยังมิได้ลาในปีนั้นรวมเข้ากับปีต่อไปได้ แต่วันลาพักผ่อนวันลาพักผ่อนในปีปัจจุบันจะต้องไม่เกิน ๒๐ วันทำการ

สำหรับผู้ที่ได้รับราชการติดต่อกันมาแล้วไม่น้อยกว่า ๑๐ ปี ให้มีสิทธินำวันลาพักผ่อนสะสมรวมกับวันลาพักผ่อนในปีปัจจุบันได้ไม่เกิน ๓๐ วันทำการ

ข้อ ๒๒ พนักงานเทศบาลซึ่งประสงค์จะลาพักผ่อน ให้เสนอหรือจัดส่งใบลาต่อผู้บังคับบัญชาตามลำดับจนถึงผู้มีอำนาจอนุญาต และเมื่อได้รับอนุญาตแล้วจึงจะหยุดราชการได้

ข้อ ๒๓ การอนุญาตให้ลาพักผ่อน ผู้มีอำนาจอนุญาตจะอนุญาตให้ลาครั้งเดียวหรือหลายครั้งก็ได้ โดยมีให้เสียหายแก่ราชการ

ข้อ ๒๔ พนักงานเทศบาลที่ปฏิบัติงานในสถานศึกษาและมีวันหยุดภาคการศึกษา หากได้หยุดราชการตามวันหยุดภาคการศึกษาเกินกว่าวันลาพักผ่อนตามประกาศนี้ ไม่มีสิทธิลาพักผ่อนตามที่กำหนดไว้ในประกาศนี้

การลาอุปสมบทหรือการลาไปประกอบพิธีฮัจญ์

ข้อ ๒๕ พนักงานเทศบาลซึ่งประสงค์จะลาอุปสมบทในพระพุทธศาสนา หรือพนักงานเทศบาลที่นับถือศาสนาอิสลามซึ่งประสงค์จะลาไปประกอบพิธีฮัจญ์ ณ เมืองเมกกะ ประเทศซาอุดีอาระเบีย ให้เสนอหรือจัดส่งใบลาต่อผู้บังคับบัญชาตามลำดับจนถึงผู้มีอำนาจพิจารณาหรืออนุญาตก่อนวันอุปสมบทหรือก่อนวันเดินทางไปประกอบพิธีฮัจญ์ไม่น้อยกว่า ๖๐ วัน

ในกรณีมีเหตุพิเศษไม่อาจเสนอหรือจัดส่งใบลาก่อนตามวรรคหนึ่ง ให้ชี้แจงเหตุผลความจำเป็นประกอบการลา และให้อยู่ในดุลพินิจของผู้มีอำนาจพิจารณาหรืออนุญาตที่จะพิจารณาให้ลาหรือไม่ก็ได้

ข้อ ๒๖ พนักงานเทศบาลที่ได้รับพระราชทานพระบรมราชานุญาตให้ลาอุปสมบทหรือได้รับอนุญาตให้ลาไปประกอบพิธีฮัจญ์ตามข้อ ๒๕ แล้ว จะต้องอุปสมบทหรือออกเดินทางไปประกอบพิธีฮัจญ์ภายใน ๑๐ วันนับแต่วันเริ่มลา และจะต้องกลับมารายงานตัวเข้าปฏิบัติราชการภายใน ๕ วันนับแต่วันที่ลาสิกขาหรือวันที่เดินทางกลับถึงประเทศไทยหลังจากการเดินทางไปประกอบพิธีฮัจญ์ ทั้งนี้ จะต้องนับรวมอยู่ภายในระยะเวลาที่ได้รับอนุญาตการลา

พนักงานเทศบาลที่ได้รับพระราชทานพระบรมราชานุญาตให้ลาอุปสมบทหรือได้รับอนุญาตให้ลาไปประกอบพิธีฮัจญ์และได้หยุดราชการไปแล้ว หากปรากฏว่ามีปัญหาอุปสรรคทำให้ไม่สามารถอุปสมบทหรือไปประกอบพิธีฮัจญ์ตามที่ขอลาไว้ เมื่อได้รายงานตัวกลับเข้าปฏิบัติราชการตามปกติและขอยกเลิกวันลาให้ผู้มีอำนาจตามข้อ ๒๕ พิจารณาหรืออนุญาตให้ยกเลิกวันลาอุปสมบทหรือไปประกอบพิธีฮัจญ์โดยให้ถือว่าวันที่ได้หยุดราชการไปแล้วเป็นวันลากิจส่วนตัว

การลาเข้ารับการตรวจเลือกหรือเข้ารับการเตรียมพล

ข้อ ๒๗ พนักงานเทศบาลที่ได้รับหมายเรียกเข้ารับการตรวจเลือกให้รายงานลาต่อผู้บังคับบัญชาก่อนวันเข้ารับการตรวจเลือกไม่น้อยกว่า ๔๘ ชั่วโมง ส่วนพนักงานเทศบาลที่ได้รับหมายเรียกเข้ารับการเตรียมพลให้รายงานลาต่อผู้บังคับบัญชาภายใน ๔๔ ชั่วโมงนับแต่เวลารับหมายเรียกเป็นต้นไปและให้ไปเข้ารับการตรวจเลือก หรือเข้ารับการเตรียมพลตามวันเวลาในหมายเรียกนั้นโดยไม่ต้องรอรับคำสั่งอนุญาตและให้ผู้บังคับบัญชาเสนอรายงานลาไปตามลำดับจนถึงนายกเทศมนตรี

ข้อ ๒๘ เมื่อพนักงานเทศบาลที่ลาขึ้นพ้นจากการเข้ารับการตรวจเลือกหรือเข้ารับการเตรียมพลแล้วให้มารายงานตัวกลับเข้าปฏิบัติราชการตามปกติต่อผู้บังคับบัญชาภายใน ๗ วัน เว้นแต่กรณีที่มีเหตุจำเป็น นายกเทศมนตรี อาจขยายเวลาให้ได้แต่รวมแล้วไม่เกิน ๑๕ วันการลาไปศึกษา ฝึกอบรม ปฏิบัติการวิจัย หรือดูงาน

ข้อ ๒๙ พนักงานเทศบาลซึ่งประสงค์จะลาไปศึกษา ฝึกอบรม ปฏิบัติการวิจัย หรือดูงานในประเทศหรือต่างประเทศ ให้เสนอหรือจัดส่งใบลาต่อผู้บังคับบัญชาตามลำดับจนถึงนายกเทศมนตรี เพื่อพิจารณาอนุญาต

การลาไปปฏิบัติงานในองค์การระหว่างประเทศ

ข้อ ๓๐ พนักงานเทศบาลซึ่งประสงค์จะลาไปปฏิบัติงานในองค์การระหว่างประเทศ ให้เสนอหรือจัดส่งใบลาต่อผู้บังคับบัญชาตามลำดับจนถึงปลัดกระทรวงมหาดไทยเพื่อพิจารณา โดยถือปฏิบัติตามหลักเกณฑ์ที่กำหนดไว้ในพระราชกฤษฎีกาเกี่ยวกับการกำหนดหลักเกณฑ์การส่งให้ข้าราชการไปทำการซึ่งให้นับเวลาระหว่างนั้นเหมือนเต็มเวลาราชการ

ข้อ ๓๑ พนักงานเทศบาลที่ลาไปปฏิบัติงานในองค์การระหว่างประเทศที่มีระยะเวลาไม่เกิน ๑ ปี เมื่อปฏิบัติงานแล้วเสร็จ ให้รายงานตัวเข้าปฏิบัติหน้าที่ราชการภายใน ๑๕ วัน นับแต่วันครบกำหนดเวลาและให้รายงานผลเกี่ยวกับการลาไปปฏิบัติงานให้ปลัดกระทรวงมหาดไทยทราบภายใน ๓๐ วัน นับแต่วันที่กลับมาปฏิบัติหน้าที่ราชการ

การรายงานผลเกี่ยวกับการลาไปปฏิบัติงานตามวรรคหนึ่ง ให้ใช้แบบรายงานตามที่กำหนดไว้ท้ายประกาศนี้

การลาติดตามคู่สมรส

ข้อ ๓๒ พนักงานเทศบาลซึ่งประสงค์จะลาติดตามคู่สมรส ให้เสนอหรือจัดส่งใบลาต่อผู้บังคับบัญชาตามลำดับจนถึงนายกเทศมนตรี เพื่อพิจารณาอนุญาต ให้ลาได้ไม่เกิน ๒ ปี และในกรณีจำเป็นอาจอนุญาตให้ลาต่อได้อีก ๒ ปี แต่เมื่อรวมแล้วต้องไม่เกิน ๔ ปี ถ้าเกิน ๔ ปีให้ลาออกจากราชการ

ข้อ ๓๓ การพิจารณาอนุญาตให้พนักงานเทศบาลลาติดตามคู่สมรส ผู้มีอำนาจอนุญาตจะอนุญาต ให้ลาครั้งเดียวหรือหลายครั้งก็ได้โดยมิให้เสียหายแก่ราชการ แต่เมื่อรวมแล้วจะต้องไม่เกินระยะเวลาตามที่กำหนดในข้อ ๓๒ และจะต้องเป็นกรณีที่คู่สมรสอยู่ปฏิบัติหน้าที่ราชการ หรือปฏิบัติงานในต่างประเทศเป็นระยะเวลาติดต่อกัน ไม่ว่าจะอยู่ปฏิบัติหน้าที่ราชการหรือปฏิบัติงานในประเทศเดียวกันหรือไม่

ข้อ ๓๔ พนักงานเทศบาลที่ได้ลาติดตามคู่สมรสครบกำหนดระยะเวลาตามข้อ ๓๒ ในระหว่างเวลาที่คู่สมรสอยู่ปฏิบัติหน้าที่ราชการหรือปฏิบัติงานในต่างประเทศติดต่อกันคราวหนึ่งแล้ว ไม่มีสิทธิขอลาติดตามคู่สมรสอีก เว้นแต่คู่สมรสจะได้กลับมาปฏิบัติหน้าที่ราชการหรือปฏิบัติงานประจำในประเทศไทยแล้ว ต่อมาได้รับคำสั่งให้ไปปฏิบัติหน้าที่ราชการหรือไปปฏิบัติงานในต่างประเทศอีก จึงจะมีสิทธิขอลาติดตามคู่สมรสตามข้อ ๓๒ ได้ใหม่

การลาไปฟื้นฟูสมรรถภาพด้านอาชีพ

ข้อ ๓๕ พนักงานเทศบาลผู้ใดได้รับอันตรายหรือการป่วยเจ็บเพราะเหตุปฏิบัติราชการในหน้าที่ หรือถูกประทุษร้ายเพราะเหตุกระทำการตามหน้าที่ จนทำให้ตกเป็นผู้ทุพพลภาพหรือพิการ หากพนักงานเทศบาลผู้นั้นประสงค์จะลาไปเข้ารับการฝึกอบรมหลักสูตรเกี่ยวกับการฟื้นฟูสมรรถภาพที่จำเป็นต่อการปฏิบัติหน้าที่ราชการ หรือที่จำเป็นต่อการประกอบอาชีพ แล้วแต่กรณี มีสิทธิลาไปฟื้นฟูสมรรถภาพด้านอาชีพครั้งหนึ่งได้ตามระยะเวลาที่กำหนดไว้ในหลักสูตรที่ประสงค์จะลา แต่ไม่เกิน ๑๒ เดือน

พนักงานเทศบาลที่ได้รับอันตรายหรือการป่วยเจ็บจนทำให้ตกเป็นผู้ทุพพลภาพหรือพิการเพราะเหตุอื่นนอกจากที่กำหนดในวรรคหนึ่ง และผู้มีอำนาจสั่งบรรจุพิจารณาแล้วเห็นว่ายังสามารถรับราชการต่อไปได้หากพนักงานเทศบาลผู้นั้นประสงค์จะลาไปเข้ารับการฝึกอบรมหลักสูตรเกี่ยวกับการฟื้นฟูสมรรถภาพที่จำเป็นต่อการปฏิบัติหน้าที่ราชการ ให้ผู้มีอำนาจพิจารณาหรืออนุญาตพิจารณาให้ลาไปฟื้นฟูสมรรถภาพด้านอาชีพดังกล่าวครั้งหนึ่งได้ตามระยะเวลาที่กำหนดไว้ในหลักสูตรที่ประสงค์จะลา แต่ไม่เกิน ๑๒ เดือน

หลักสูตรตามวรรคหนึ่งและวรรคสองต้องเป็นหลักสูตรที่ส่วนราชการ หน่วยงานอื่นของรัฐ องค์การการกุศลอันเป็นสาธารณะหรือสถาบันที่ได้รับการรับรองจากหน่วยงานของทางราชการ เป็นผู้จัดหรือร่วมจัด

ข้อ ๓๖ พนักงานเทศบาลซึ่งประสงค์จะลาไปฟื้นฟูสมรรถภาพด้านอาชีพตามข้อ ๓๕ ให้เสนอหรือจัดส่งใบลาต่อผู้บังคับบัญชาตามลำดับจนถึงผู้มีอำนาจพิจารณาหรืออนุญาตพร้อมแสดงหลักฐานเกี่ยวกับหลักสูตรที่ประสงค์จะลา และเอกสารที่เกี่ยวข้อง (ถ้ามี) เพื่อพิจารณาอนุญาต และเมื่อได้รับอนุญาตแล้วจึงจะหยุดราชการเพื่อไปฟื้นฟูสมรรถภาพด้านอาชีพได้

การลาของพนักงานจ้าง

แบ่งการลาเป็น ๖ ประเภท คือ

๑. การลาป่วย
๒. การลาคลอดบุตร
๓. การลากิจ
๔. การลาพักผ่อน
๕. การลาอุปสมบทหรือการลาไปประกอบพิธีฮัจญ์
๖. การลาเพื่อตรวจคัดเลือกเข้ารับราชการทหาร เข้ารับการระดมพล เข้ารับการฝึกวิชาการทหาร เข้ารับการทดลองความพรั่งพร้อม

ลาป่วย

๑. ลาป่วยกรณีทั่วไป

๑.๑ พนักงานจ้างตามภารกิจ/เชี่ยวชาญ ไม่เกิน ๖๐ วัน

๑.๒ พนักงานจ้างทั่วไป

- (๑) ระยะเวลาจ้าง ๑ ปี ไม่เกิน ๑๕ วัน
- (๒) ระยะเวลาจ้าง ๙ เดือน แต่ไม่ถึง ๑ ปี ไม่เกิน ๘ วัน
- (๓) ระยะเวลาจ้าง ๖ เดือน แต่ไม่ถึง ๙ เดือน ไม่เกิน ๖ วัน
- (๔) ต่ำกว่า ๖ เดือน ไม่เกิน ๔ วัน

๒. ลาป่วยกรณีประสบอันตรายเพราะเหตุปฏิบัติงานในหน้าที่

๒.๑ พนักงานจ้างภารกิจ/เชี่ยวชาญ

(๑) ถ้าลาป่วยครบ ๖๐ วันแล้ว ตามข้อ ๑.๑ แล้วยังไม่หาย

- แพทย์ลงความว่ารักษาหายและรับราชการต่อได้ให้ นายก อปท. อนุญาตให้ลาตามที่เหมาะสม โดยได้รับค่าตอบแทนอัตราปกติ

- ถ้าแพทย์ลงความเห็นว่ามีทางรักษาหาย ก็ให้พิจารณาเลิกจ้าง

(๒) ตามข้อ (๑) และตกเป็นผู้ทุพพลภาพ/พิการ

- หากนายก อปท. พิจารณาแล้วเห็นว่าพนักงานจ้างยังอาจปฏิบัติหน้าที่อื่นได้ที่เหมาะสมได้ และพนักงานจ้างผู้นั้นสมัครใจ

- ให้ส่งพนักงานจ้างผู้นั้นไปปฏิบัติหน้าที่ในตำแหน่งอื่นโดยไม่ต้องเลิกจ้าง โดยอยู่ในดุลยพินิจของนายก อปท.

๒.๒ พนักงานจ้างทั่วไป ถ้าลาป่วยครบตามข้อ ๑.๒ แล้วไม่หาย

- แพทย์ลงความว่ารักษาหายและรับราชการต่อได้ให้นายก อปท. อนุญาตให้ลาตามที่เหมาะสม โดยได้รับค่าตอบแทนอัตราปกติ แต่ไม่เกิน ๖๐ วัน

- ถ้าแพทย์ลงความเห็นว่ามีทางรักษาหาย ก็ให้พิจารณาเลิกจ้าง

หมายเหตุ การลาป่วยเกิน ๓ วัน ต้องมีใบรับรองแพทย์

ลาคลอดบุตร

พนักงานจ้างตามภารกิจ/ผู้เชี่ยวชาญ และพนักงานจ้างทั่วไป ลาได้ ๙๐ วัน (นับวันหยุดรวมด้วย) และ ได้รับค่าตอบแทนระหว่างลา ๔๕ วัน มีสิทธิได้รับเงินสงเคราะห์การหยุดงานเพื่อการคลอดบุตรจากกองทุนประกันสังคม ทั้ง ตามกฎหมายว่าด้วยประกันสังคม

ลาพักผ่อน

พนักงานจ้างตามภารกิจ/ผู้เชี่ยวชาญ มีสิทธิลาไม่เกิน ๔๕ วันยกเว้น ปีแรกที่ได้รับการจ้าง มีสิทธิลาไม่เกิน ๑๕ วัน

หมายเหตุ พนักงานจ้างทั่วไป ไม่มีสิทธิลาพักผ่อน

ลาพักผ่อน

พนักงานจ้างตามภารกิจ/ผู้เชี่ยวชาญ และพนักงานจ้างทั่วไปมีสิทธิพักผ่อนไม่เกิน ๑๐ วันทำการ สำหรับในปีแรกได้รับการจ้างไม่เกิน ๖ เดือน ไม่มีสิทธิลาพักผ่อน

ลาอุปสมบท/ประกอบพิธีฮัจญ์**พนักงานจ้างตามภารกิจ**

- ยังไม่เคยอุปสมบท/ประกอบพิธีฮัจญ์ ลาโดยได้รับค่าตอบแทน อัตราปกติ ไม่เกิน ๑๒๐ วัน
- ในปีแรกที่จ้างเข้าปฏิบัติลาโดยไม่ได้รับค่าตอบแทน
- นายก อปท. เป็นผู้อนุญาตให้ลา

** หมายเหตุ พนักงานจ้างทั่วไปไม่มีสิทธิลา

การลาเพื่อตรวจคัดเลือกเข้ารับราชการทหาร เข้ารับการระดมพล เข้ารับการฝึกวิชาการทหาร เข้ารับการทดลองความพร้อม

๑. ลาเข้ารับการตรวจคัดเลือก พนักงานจ้างทุกประเภทมีสิทธิลาโดยได้รับค่าตอบแทนอัตราปกติ
๒. เข้ารับการเตรียมพล/เข้ารับการฝึกวิชาการทหาร/เข้ารับการทดลองเตรียมความพร้อม
 - พนักงานจ้างตามภารกิจ/ผู้เชี่ยวชาญ มีสิทธิลาโดยได้รับค่าตอบแทนอัตราปกติ

ประกาศประกาศคณะกรรมการพนักงานเทศบาลจังหวัดกระบี่

เรื่อง มาตรฐานทั่วไปเกี่ยวกับพนักงานจ้าง ลงวันที่ ๑๗ กันยายน พ.ศ. ๒๕๕๗

หมวดที่ ๑๐ การลา

ข้อ ๕๘ การลาป่วยของพนักงานจ้างกำหนดไว้ดังนี้

(๑) การลาป่วยกรณีปกติ

(ก) ในปีหนึ่งพนักงานจ้างตามภารกิจหรือพนักงานจ้างผู้เชี่ยวชาญพิเศษ มีสิทธิลาป่วยโดยได้รับค่าตอบแทนอัตราปกติระหว่างลาได้ไม่เกินหกสิบวัน

(ข) พนักงานจ้างทั่วไปที่มีระยะเวลาการจ้างหนึ่งปี มีสิทธิลาป่วยโดยได้รับค่าตอบแทนอัตราปกติระหว่างลา ในช่วงระยะเวลาการจ้างไม่เกินสิบห้าวันทำการ ในกรณีที่มีระยะเวลาการจ้างตั้งแต่เก้าเดือนขึ้นไปแต่ไม่ถึงหนึ่งปี มีสิทธิลาป่วยโดยได้รับค่าตอบแทนอัตราปกติระหว่างลาในช่วงระยะเวลาการจ้างไม่เกินแปดวันทำการ ในกรณีที่มีระยะเวลาการจ้างตั้งแต่หกเดือนขึ้นไปแต่ไม่ถึงเก้าเดือน มีสิทธิลาป่วยโดยได้รับค่าตอบแทนอัตราปกติระหว่างลา ในช่วงระยะเวลาการจ้างไม่เกินหกวันทำการ ในกรณีที่ระยะเวลาการจ้างต่ำกว่าหกเดือน มีสิทธิลาป่วยโดยได้รับค่าตอบแทนอัตราปกติระหว่างลา ในช่วงระยะเวลาการจ้างไม่เกินสี่วันทำการ

(๒) การลาป่วยกรณีประสบอันตรายเพราะเหตุปฏิบัติงานในหน้าที่

(ก) พนักงานจ้างตามภารกิจหรือพนักงานจ้างผู้เชี่ยวชาญพิเศษ ป่วยเพราะเหตุปฏิบัติราชการในหน้าที่ หรือเนื่องจากการปฏิบัติราชการในหน้าที่ หรือถูกประทุษร้ายเพราะเหตุกระทำตามหน้าที่ ถ้าลาป่วยครบตาม (๑) (ก) แล้วยังไม่หาย และแพทย์ของทางราชการลงความเห็นว่าไม่มีทางที่จะรักษาพยาบาลให้นายและสามารถทำงานได้ ก็ให้ลาป่วยเพื่อรักษาพยาบาลเท่าที่นายเทศมนตรีเห็นสมควรอนุญาตให้ลาโดยได้รับค่าตอบแทนอัตราปกติ แต่ถ้าแพทย์ลงความเห็นว่าไม่มีทางที่จะรักษาพยาบาลให้หายได้ ก็ให้พิจารณาเลิกจ้าง

(ข) ถ้าอันตรายหรือการเจ็บป่วย หรือการถูกประทุษร้ายอันเกิดจากกรณีดังกล่าวใน (๑) ทำให้พนักงานจ้างตามภารกิจหรือพนักงานจ้างผู้เชี่ยวชาญพิเศษผู้ใดตกเป็นผู้ทุพพลภาพหรือพิการอันเป็นเหตุจะต้องเลิกจ้างตามมาตรฐานทั่วไปนี้ หากนายเทศมนตรีพิจารณาเห็นว่าพนักงานจ้างผู้นั้นยังอาจปฏิบัติหน้าที่อื่นใดที่เหมาะสมได้ และเมื่อพนักงานจ้างผู้นั้นสมัครใจจะปฏิบัติหน้าที่ต่อไป ให้ส่งพนักงานจ้างผู้นั้นไปปฏิบัติหน้าที่ในตำแหน่งอื่นที่เหมาะสมโดยไม่ต้องเลิกจ้างก็ได้ โดยให้อยู่ในดุลพินิจของนายเทศมนตรี

(ค) พนักงานจ้างทั่วไปป่วยเพราะเหตุปฏิบัติงานในหน้าที่ หรือเนื่องจากการปฏิบัติงานในหน้าที่ หรือถูกประทุษร้ายเพราะเหตุกระทำตามหน้าที่ ถ้าลาป่วยครบตาม (๑) (ข) แล้ว ยังไม่นายและแพทย์ของทางราชการลงความเห็นว่าไม่มีทางที่จะรักษาพยาบาลให้หายและสามารถทำงานได้ให้นายเทศมนตรีมีอำนาจอนุญาตให้ลาป่วยเพื่อรักษาพยาบาล โดยได้รับค่าตอบแทนอัตราปกติได้ตามที่เห็นสมควร แต่ต้องไม่เกินหกสิบวัน และถ้าแพทย์ลงความเห็นว่าไม่มีทางที่จะรักษาให้หายได้ให้พิจารณาเลิกจ้างลูกจ้างผู้ใดเจ็บป่วยไม่อาจปฏิบัติงานได้ ให้ยื่นใบลาต่อนายเทศมนตรีก่อนหรือในวันที่ลาเว้นแต่กรณีจำเป็นจะเสนอหรือจัดส่งใบลาในวันแรกที่มาปฏิบัติราชการก็ได้การลาป่วยเกินสามวัน ต้องมีใบรับรองแพทย์แผนปัจจุบันชั้นหนึ่งส่งพร้อมกับใบลาด้วยเว้นแต่ผู้มีอำนาจอนุญาตให้ลาจะเห็นสมควรเป็นอย่างอื่น

ข้อ ๖๐ ในปีหนึ่งพนักงานจ้างตามภารกิจและพนักงานจ้างผู้เชี่ยวชาญพิเศษ มีสิทธิลาพักผ่อนรวมทั้งลาไปต่างประเทศ โดยได้รับค่าตอบแทนอัตราปกติระหว่างลาไม่เกินสี่สิบห้าวันทำการแต่ในปีแรกที่ได้รับ การจ้าง ให้ได้รับค่าตอบแทนระหว่างลาไม่เกินสิบห้าวัน

พนักงานจ้างตามวรรคหนึ่งผู้ใดประสงค์จะลาพักผ่อนส่วนตัว ให้เสนอใบลาต่อผู้บังคับบัญชาตามลำดับชั้น และเมื่อได้รับอนุญาตแล้วจึงจะหยุดราชการได้ เว้นแต่มีเหตุจำเป็นไม่สามารถขอรับอนุญาตไม่

ทันจะเสนอใบลา พร้อมระบุเหตุจำเป็นไว้แล้วหยุดราชการไปก่อนก็ได้ แต่จะต้องชี้แจงเหตุผลให้ผู้บังคับบัญชาทราบโดยเร็ว

ข้อ ๖๑ การลาพักผ่อนประจำปีของพนักงานจ้าง ให้เป็นไปตามที่กำหนดสำหรับพนักงานเทศบาล โดยอนุโลม

ข้อ ๖๒ พนักงานจ้างตามภารกิจและพนักงานจ้างผู้เชี่ยวชาญพิเศษ มีสิทธิลาคลอดบุตรโดยได้รับค่าตอบแทนวันรวมวันหยุดประจำสัปดาห์และวันหยุดพิเศษในระหว่างลาไม่เกินเก้าสิบวันพนักงานจ้างที่ลาคลอดบุตรตามวรรคหนึ่ง หากประสงค์จะลาเพื่อเลี้ยงดูบุตรเพิ่มอีกให้มีสิทธิลาอีกส่วนตัวเพื่อเลี้ยงดูบุตรต่อเนื่องจากการลาคลอดบุตร โดยได้รับค่าตอบแทนระหว่างลาได้อีกไม่เกินสามสิบวันทำการ และให้วันรวมในวันลาอีกส่วนตัวสี่สิบห้าวันทำการด้วยพนักงานจ้างทั่วไปที่จ้างไว้ปฏิบัติงานต่อเนื่อง มีสิทธิลาเนื่องจากการคลอดบุตรปีหนึ่งไม่เกินเก้าสิบวัน โดยมีสิทธิได้รับค่าตอบแทนระหว่างลาจากเทศบาลไม่เกินสี่สิบห้าวัน วันแต่กรณีที่จ้างปฏิบัติงานในปีแรกไม่ครบเจ็ดเดือน ไม่อยู่ในข่ายได้รับสิทธิดังกล่าว

ข้อ ๖๓ พนักงานจ้างตามภารกิจและพนักงานจ้างผู้เชี่ยวชาญพิเศษที่ยังไม่เคยอุปสมบทในพระพุทธศาสนา หรือยังไม่เคยไปประกอบพิธีฮัจญ์ ณ เมืองเมกกะ ประเทศซาอุดีอาระเบีย ประสงค์จะลาอุปสมบทหรือลาไปประกอบพิธีฮัจญ์ แล้วแต่กรณี มีสิทธิลาโดยได้รับค่าตอบแทนอัตราปกติระหว่างลาไม่เกินหนึ่งร้อยสี่สิบวัน ในปีแรกที่จ้างเข้าปฏิบัติงานเป็นพนักงานจ้างดังกล่าวจะไม่ได้รับค่าตอบแทนระหว่างลา

ผู้ประสงค์จะลาอุปสมบทหรือลาไปประกอบพิธีฮัจญ์ ให้เสนอใบลาต่อผู้บังคับบัญชาตามลำดับชั้นก่อนวันอุปสมบทหรือวันเดินทางไปประกอบพิธีฮัจญ์ ไม่น้อยกว่าหกสิบวัน เว้นแต่มีเหตุผลอันสมควรจะเสนอใบลาต่อผู้บังคับบัญชาน้อยกว่าหกสิบวันก็ได้อำนาจ

การอนุญาตให้ลาเป็นของนายกเทศมนตรี

ข้อ ๖๔ การลาเพื่อตรวจคัดเลือกเข้ารับราชการทหาร เข้ารับการระดมพล เข้ารับการฝึกวิชาการทหาร เข้ารับการทดลองความพร้อม ให้ถือปฏิบัติดังนี้

(๑) พนักงานจ้างมีสิทธิลาไปรับการตรวจคัดเลือกเพื่อเข้ารับราชการทหาร ตามกฎหมายว่าด้วยการรับราชการทหารโดยได้รับค่าตอบแทนอัตราปกติ ในระหว่างนั้นการลาดังกล่าวจะต้องให้ผู้ลาแสดงจำนวนวันที่ต้องเดินทางไปกลับ และวันที่ต้องอยู่เพื่อตรวจคัดเลือกเข้ารับราชการทหารเท่าที่จำเป็นเพื่อประกอบการพิจารณา

(๒) พนักงานจ้างตามภารกิจและพนักงานจ้างผู้เชี่ยวชาญพิเศษ มีสิทธิลาเข้ารับการระดมพล หรือเข้ารับการฝึกวิชาการทหาร หรือเข้ารับการทดลองความพร้อม โดยให้ได้รับค่าตอบแทนอัตราปกติในระหว่างการระดมพล หรือเข้ารับการฝึกวิชาการทหาร หรือเข้ารับการทดลองความพร้อมนั้น แต่ถ้าพ้นระยะเวลาของการดังกล่าวแล้ว ไม่มารายงานตัวเพื่อเข้าปฏิบัติงานภายในเจ็ดวัน ให้งดจ่ายค่าตอบแทนหลังจากนั้นไว้จนถึงวันเข้าปฏิบัติงาน เว้นแต่ในกรณีที่มีเหตุจำเป็น นายกเทศมนตรีจะให้จ่ายค่าตอบแทนระหว่างนั้นต่อไปอีกก็ได้แต่ต้องไม่เกินเจ็ดวัน

(๓) ในกรณีพนักงานจ้างทั่วไปลาเข้ารับการฝึกวิชาการทหาร ให้ได้รับค่าตอบแทนอัตราปกติไม่เกินหกสิบวัน ส่วนการลาเพื่อเข้ารับการระดมพล หรือเข้ารับการทดลองความพร้อมแล้วแต่กรณีให้ได้รับค่าตอบแทนอัตราปกติไม่เกินสามสิบวัน

ในกรณีการลาตาม (๒) และ (๓) หากพนักงานจ้างได้รับเงินเดือนตามขั้นยศของตนทางกระทรวงกลาโหมแล้ว ไม่มีสิทธิได้รับค่าตอบแทนของเทศบาล อำนาจการอนุญาตให้ลาเป็นของนายกเทศมนตรี

ข้อ ๖๕ การลาครึ่งวันในตอนเช้าหรือตอนบ่ายของพนักงานจ้าง ให้นับเป็นการลาครึ่งวันตามประเภทการลานั้นๆ

ข้อ ๖๖ การลาและการจ่ายค่าตอบแทนระหว่างลา นอกเหนือจากที่กำหนดไว้ในประกาศนี้ให้อยู่ในดุลพินิจของนายกเทศมนตรี

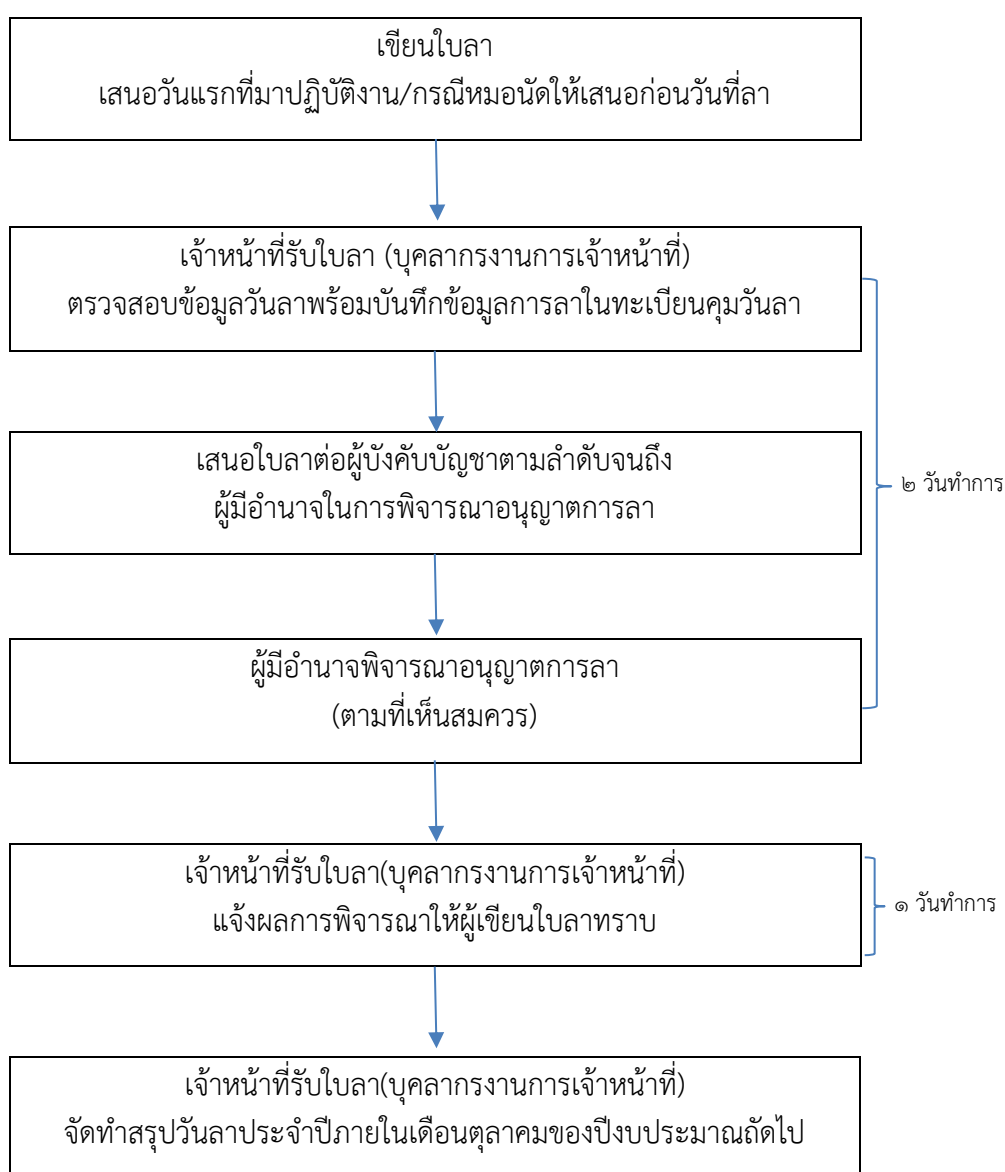
การอนุญาตให้ลาตามข้อ ๕๙ , ๖๐ , ๖๑ และข้อ ๖๒ ให้เป็นไปตามหลักเกณฑ์ที่คณะกรรมการกลางพนักงานเทศบาลกำหนด

แผนผังแสดงขั้นตอนการลา

เนื่องจากการลาแต่ละประเภทมีข้อระเบียบหลักเกณฑ์และแบบฟอร์มที่แตกต่างกัน ซึ่งผู้ปฏิบัติจะต้องศึกษาจากข้อระเบียบดังกล่าวข้างต้นให้ชัดเจนถูกต้อง แต่ขั้นตอนวิธีปฏิบัติต่างๆก็จะมีขั้นตอนการปฏิบัติงานที่คล้ายคลึงกัน ดังนั้นเพื่อแสดงให้เห็นขั้นตอนการปฏิบัติงานเกี่ยวกับการลาที่ชัดเจน ในคู่มือเล่มนี้จึงได้จัดทำแผนผังแสดงขั้นตอนการลาซึ่งมีการใช้งานบ่อย สำหรับการลาไว้ ๓ ประเภท คือ

๑. การลาป่วย
๒. การลากิจส่วนตัว
๓. การลาพักผ่อน

แผนผังแสดงขั้นตอนการลาป่วย



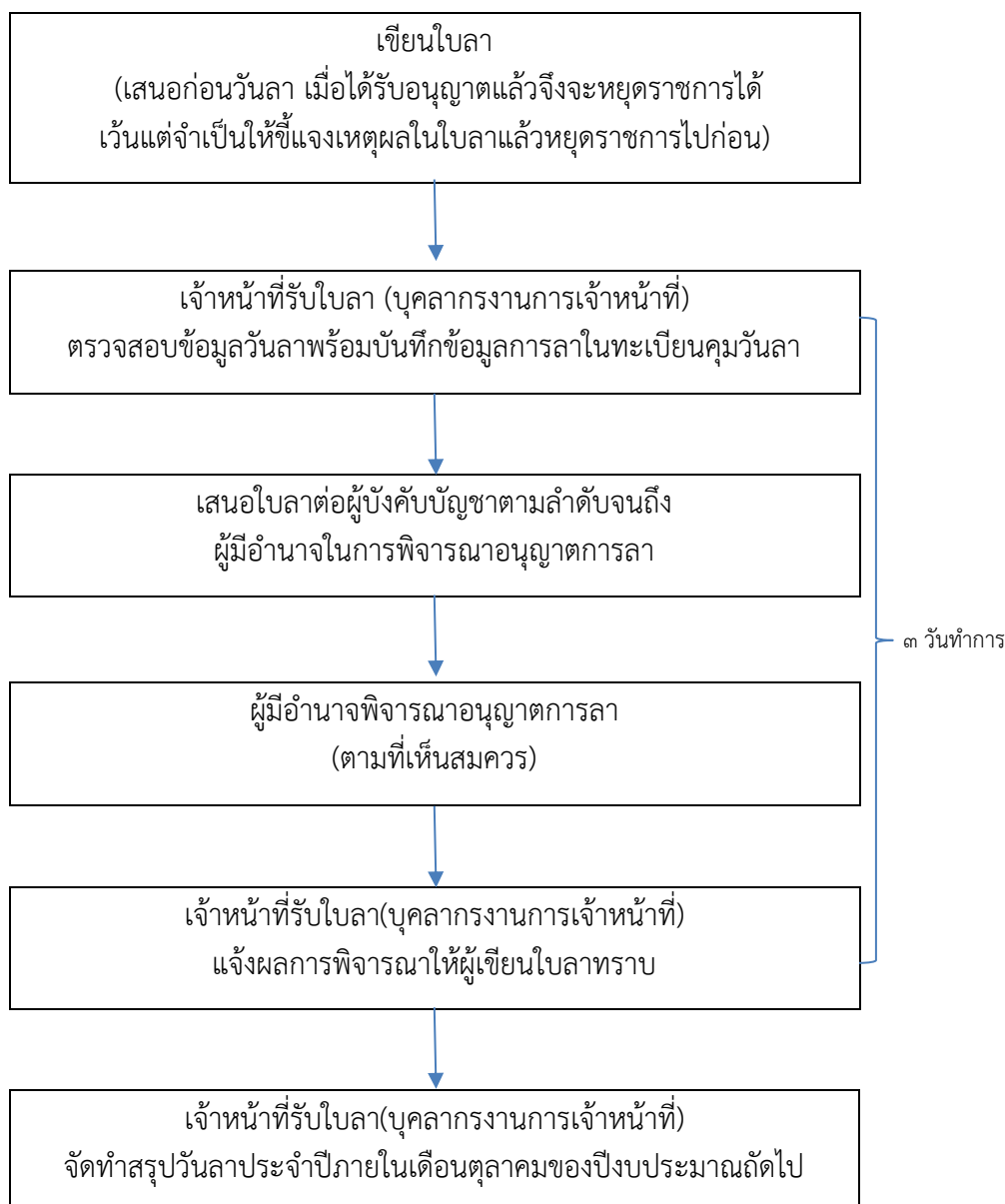
* ประกาศคณะกรรมการพนักงานเทศบาลจังหวัดกระบี่ เรื่อง หลักเกณฑ์และเงื่อนไขเกี่ยวกับการบริหารงานบุคคลของเทศบาล ลงวันที่ ๑๑ พฤศจิกายน ๒๕๔๕

* ประกาศประกาศคณะกรรมการพนักงานเทศบาลจังหวัดกระบี่ เรื่อง มาตรฐานทั่วไปเกี่ยวกับพนักงานจ้าง ลงวันที่ ๑๗ กันยายน พ.ศ. ๒๕๔๗

* เวลาปฏิบัติงานเป็นไปตามระเบียบฯที่กำหนดไว้

* ติดต่อสอบถามงานการเจ้าหน้าที่ ณ สำนักปลัดเทศบาล เทศบาลตำบลทรายขาว

แผนผังแสดงขั้นตอนการลาจิสส่วนตัว



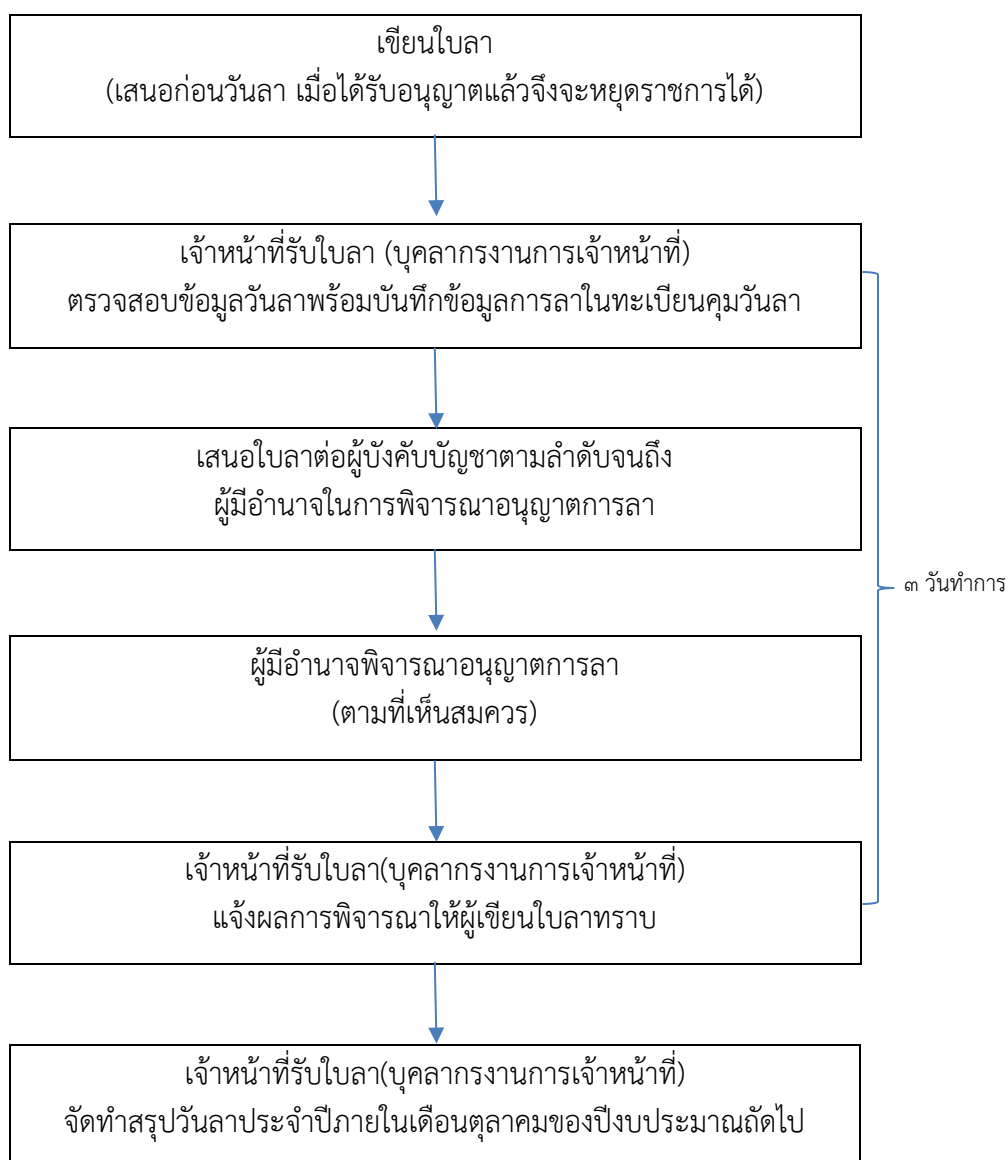
* ประกาศคณะกรรมการพนักงานเทศบาลจังหวัดกระบี่ เรื่อง หลักเกณฑ์และเงื่อนไขเกี่ยวกับการบริหารงานบุคคลของเทศบาล ลงวันที่ ๑๑ พฤศจิกายน ๒๕๔๕

* ประกาศประกาศคณะกรรมการพนักงานเทศบาลจังหวัดกระบี่ เรื่อง มาตรฐานทั่วไปเกี่ยวกับพนักงานจ้าง ลงวันที่ ๑๗ กันยายน พ.ศ. ๒๕๔๗

* เวลาปฏิบัติงานเป็นไปตามระเบียบฯที่กำหนดไว้

* ติดต่อสอบถามงานการเจ้าหน้าที่ ณ สำนักปลัดเทศบาล เทศบาลตำบลทรายขาว

แผนผังแสดงขั้นตอนการลาพักผ่อน



- * ประกาศคณะกรรมการพนักงานเทศบาลจังหวัดกระบี่ เรื่อง หลักเกณฑ์และเงื่อนไขเกี่ยวกับการบริหารงานบุคคลของเทศบาล ลงวันที่ ๑๑ พฤศจิกายน ๒๕๔๕
- * ประกาศประกาศคณะกรรมการพนักงานเทศบาลจังหวัดกระบี่ เรื่อง มาตรฐานทั่วไปเกี่ยวกับพนักงานจ้าง ลงวันที่ ๑๗ กันยายน พ.ศ. ๒๕๔๗
- * เวลาปฏิบัติงานเป็นไปตามระเบียบฯที่กำหนดไว้
- * ติดต่อสอบถามงานการเจ้าหน้าที่ ณ สำนักปลัดเทศบาล เทศบาลตำบลทรายขาว

ภาคผนวก

แบบฟอร์มใบลา ประเภทต่างๆ

ใบลาป่วย ลาคลอดบุตร ลากิจส่วนตัว

เขียนที่.....

วันที่.....เดือน.....พ.ศ.....

เรื่อง

เรียน นายกเทศมนตรีตำบลทรายขาว

ข้าพเจ้า.....ตำแหน่ง.....

สังกัด.....

ขอลา ป่วย กิจส่วนตัว คลอดบุตร เนื่องจาก

ตั้งแต่วันที่.....ถึงวันที่.....มีกำหนด.....วัน
ข้าพเจ้าได้ลา ป่วย กิจส่วนตัว คลอดบุตร ครั้งสุดท้ายตั้งแต่วันที่.....ถึงวันที่.....มีกำหนด.....วัน ในระหว่างลาจะติดต่อข้าพเจ้าได้ที่.....

สถิติการลาในปีงบประมาณนี้

Table with 4 columns: ประเภทการลา, ลามาแล้ว (วันทำการ), ลาครั้งนี้ (วันทำการ), รวมเป็น (วันทำการ). Rows include ป่วย, กิจส่วนตัว, and คลอดบุตร.

ขอแสดงความนับถือ

(ลงชื่อ).....
(.....)

ความเห็นผู้บังคับบัญชา

.....
.....

(ลงชื่อ).....ผู้ตรวจสอบ
(.....)

ตำแหน่ง.....

วันที่.....

(ลงชื่อ).....
(.....)

ตำแหน่ง.....

ความเห็นผู้บังคับบัญชา

.....
.....

(ลงชื่อ).....
(.....)

ตำแหน่ง.....

คำสั่ง นายกเทศมนตรีตำบลทรายขาว

อนุญาต ไม่อนุญาต

(ลงชื่อ).....
(.....)

ตำแหน่ง.....

ผนวก ข

แบบใบลาไปช่วยเหลือภริยาที่คลอดบุตร

เขียนที่.....

วันที่.....เดือน.....พ.ศ.....

เรื่อง ขออนุญาตลาไปช่วยเหลือภริยาที่คลอดบุตร

เรียน

ข้าพเจ้า.....ตำแหน่ง.....

สังกัด.....มีความประสงค์ลาไปช่วยเหลือภริยาโดยชอบ

ด้วยกฎหมายชื่อ.....ซึ่งคลอดบุตรเมื่อวันที่.....

เดือน.....พ.ศ.....จึงขออนุญาตลาไปช่วยเหลือภริยาที่คลอดบุตรตั้งแต่วันที่.....

เดือน.....พ.ศ.....ถึงวันที่.....เดือน.....พ.ศ.....

มีกำหนด.....วันทำการ ในระหว่างลา จะติดต่อข้าพเจ้าได้ที่.....

.....หมายเลขโทรศัพท์.....

โดยยื่นหลักฐานประกอบการพิจารณา ดังนี้

สำเนาใบสำคัญการสมรส

สำเนาสูติบัตร

(ลงชื่อ).....

(.....)

ความเห็นของผู้บังคับบัญชา

.....
.....

(ลงชื่อ).....

(.....)

(ตำแหน่ง).....

วันที่...../...../.....

คำสั่ง

อนุญาต

ไม่อนุญาต

.....
.....

(ลงชื่อ).....

(.....)

(ตำแหน่ง).....

วันที่...../...../.....

ผนวก ค

แบบใบลาพักผ่อน

เขียนที่.....
วันที่..... เดือน..... พ.ศ.....

เรื่อง ขอลาพักผ่อน
เรียน นายกเทศมนตรีตำบลทรายขาว

ข้าพเจ้า.....ตำแหน่ง.....

สังกัด.....

มีวันลาพักผ่อนสะสม.....วันทำการ มีสิทธิลาพักผ่อนประจำปีนี้อีก ๑๐ วันทำการ รวมเป็น.....วันทำการ

ขอลาพักผ่อนตั้งแต่วันที่.....ถึงวันที่.....มีกำหนด.....วัน

ในระหว่างลาจะติดต่อข้าพเจ้าได้ที่.....

สถิติการลาในปีงบประมาณนี้

ลามาแล้ว (วันทำการ)	ลาครั้งนี้ (วันทำการ)	รวมเป็น (วันทำการ)

ขอแสดงความนับถือ

ลงชื่อ
(.....)
ตำแหน่ง.....

ลงชื่อ.....ผู้ตรวจสอบ
(.....)

ตำแหน่ง.....

วันที่...../...../.....

ความเห็นผู้บังคับบัญชา

.....
.....

ความเห็นผู้บังคับบัญชา

.....
.....

ลงชื่อ.....
(.....)

ตำแหน่ง.....

วันที่...../...../.....

ลงชื่อ.....
(.....)

ตำแหน่ง.....

วันที่...../...../.....

คำสั่ง

อนุญาต ไม่อนุญาต

ลงชื่อ.....
(.....)

ตำแหน่ง.....

วันที่...../...../.....

แบบใบลาอุปสมบท

เขียนที่.....
วันที่..... เดือน..... พ.ศ.....

เรื่อง ขอลาอุปสมบท
(คำขึ้นต้น)

ข้าพเจ้าตำแหน่ง
ระดับ.....สังกัด.....
เกิดวันที่.....เดือน.....พ.ศ.....เข้ารับราชการเมื่อวันที่.....เดือน.....พ.ศ.....
ข้าพเจ้า ยังไม่เคย เคย อุปสมบท บัดนี้มีศรัทธา จะอุปสมบทในพระพุทธศาสนา ณ วัด.....
ตั้งอยู่ ณ หมายเลขโทรศัพท์.....
วันที่.....เดือน.....พ.ศ.....และจะจำพรรษาอยู่ ณ วัด.....
ตั้งอยู่ ณ.....
จึงขออนุญาตลาอุปสมบท ตั้งแต่วันที่.....เดือน.....พ.ศ.....
ถึงวันที่.....เดือน.....พ.ศ.....มีกำหนด.....วัน

(ลงชื่อ).....
(.....)

ความเห็นผู้บังคับบัญชา

.....
.....

ลงชื่อ.....
(.....)
ตำแหน่ง.....
วันที่...../...../.....

คำสั่ง

อนุญาต ไม่อนุญาต

.....
.....

ลงชื่อ.....
(.....)
ตำแหน่ง.....
วันที่...../...../.....

แบบใบลาไปประกอบพิธีฮัจย์ ณ เมืองเมกกะ ประเทศซาอุดีอาระเบีย

(เขียนที่)
วันที่ เดือน พ.ศ.....

เรื่อง ขอลาไปประกอบพิธีฮัจย์
(คำขึ้นต้น)

ข้าพเจ้าตำแหน่ง
ระดับ สังกัด
เข้ารับราชการเมื่อวันที่ เดือน พ.ศ.....
ข้าพเจ้า ยังไม่เคย เคย ไปประกอบพิธีฮัจย์ บัดนี้มีศรัทธาจะไปประกอบพิธีฮัจย์
ณ เมืองเมกกะ ประเทศซาอุดีอาระเบีย จึงขออนุญาตลาหยุดราชการ
ตั้งแต่วันที่ เดือน พ.ศ. ถึงวันที่ เดือน พ.ศ.

(ลงชื่อ)
(.....)

ความเห็นของผู้บังคับบัญชา

.....
.....

(ลงชื่อ)
(.....)

(ตำแหน่ง)
วันที่//

คำสั่ง

อนุญาต ไม่อนุญาต

.....
.....

(ลงชื่อ)
(.....)

(ตำแหน่ง)
วันที่//

แบบรายงานลาเข้ารับการตรวจเลือก หรือเข้ารับการเตรียมพล

(เขียนที่)

วันที่ เดือน พ.ศ.

เรื่อง

(คำขื่นต้น)

ข้าพเจ้า ตำแหน่ง

ระดับ สังกัด

ได้รับหมายเรียกของ.....

ที่..... ลงวันที่..... เดือน..... พ.ศ.....

ให้เข้ารับการ..... ณ ที่.....

..... ตั้งแต่วันที่..... เดือน..... พ.ศ.....

ถึงวันที่..... เดือน..... พ.ศ..... มีกำหนด..... วัน

จึงเรียนมาเพื่อโปรดทราบ

(ลงชื่อ)

(.....)

แบบใบลาไปศึกษา ฝึกอบรม ปฏิบัติการวิจัย หรือดูงาน

(เขียนที่)

วันที่ เดือน พ.ศ.

เรื่อง

(คำขั้้นต้น)

ข้าพเจ้าตำแหน่ง

ระดับสังกัด

เกิดวันที่ เดือน พ.ศ. เข้ารับราชการเมื่อวันที่ เดือน พ.ศ.

ได้รับเงินเดือนๆ ละ บาท (.....) มีความประสงค์ขอลาไป

ศึกษาวิชา.....ชั้นปริญญา.....

ณ สถานศึกษา.....ประเทศ.....

ด้วยทุน.....

ฝึกอบรม ปฏิบัติการวิจัย ดูงาน ด้าน/หลักสูตร.....

ณ.....ประเทศ.....

ด้วยทุน.....

ทั้งนี้ ตั้งแต่วันที่.....เดือน.....พ.ศ..... ถึงวันที่.....เดือน.....พ.ศ.....

มีกำหนด.....ปี.....เดือน.....วัน ในระหว่างลาจะติดต่อข้าพเจ้าได้ที่.....

.....หมายเลขโทรศัพท์.....

ข้าพเจ้าขอรับรองว่าจะปฏิบัติตามกฎหมายและระเบียบของทางราชการเกี่ยวกับการไปศึกษา ฝึกอบรม ปฏิบัติการวิจัย หรือดูงานทุกประการ

(ลงชื่อ)

(.....)

ความเห็นของผู้บังคับบัญชา

.....
.....

(ลงชื่อ)

(.....)

(ตำแหน่ง)

วันที่//

คำสั่ง

อนุญาต

ไม่อนุญาต

.....
.....

(ลงชื่อ)

(.....)

(ตำแหน่ง)

วันที่//

แบบใบลาไปปฏิบัติงานในองค์การระหว่างประเทศ

(เขียนที่)

วันที่ เดือน พ.ศ.

เรื่อง ขอลาไปปฏิบัติงานในองค์การระหว่างประเทศ
(คำขื่นต้น)

ข้าพเจ้า (ชื่อและนามสกุลภาษาไทย)

(ภาษาอังกฤษ)

ตำแหน่ง..... ระดับ.....สังกัด.....

มีความประสงค์ขอลาไปปฏิบัติงานในองค์การระหว่างประเทศ ตั้งแต่วันที่.....เดือน.....พ.ศ.....

ถึงวันที่..... เดือน.....พ.ศ.....

จึงขอเสนอรายละเอียดเพื่อประกอบการพิจารณา ดังนี้

๑. คำชี้แจงในการขออนุญาต

๑.๑ ประวัติ

๑.๑.๑ วันเดือนปีเกิด อายุ ปี

๑.๑.๒ ประวัติการศึกษา

ประกาศนียบัตร

จาก ประเทศพ.ศ.

ปริญญาตรี

จาก ประเทศพ.ศ.

ปริญญาโท

จาก ประเทศพ.ศ.

ปริญญาเอก

จาก ประเทศ พ.ศ.

๑.๑.๓ ประวัติการรับราชการ

เริ่มเข้ารับราชการเมื่อวันที่ เดือนพ.ศ.

จนถึงกำหนดวันออกเดินทาง รวมเป็นเวลา ปี เดือนวัน

โดยเริ่มเข้ารับราชการเป็นข้าราชการ

ตั้งแต่วันที่ เดือน พ.ศ. ถึงวันที่ เดือน พ.ศ.

เป็นข้าราชการ

ตั้งแต่วันที่ เดือนพ.ศ. ถึงวันที่ เดือน พ.ศ.

๑.๑.๔ ขณะนี้เป็นข้าราชการ.....

ตำแหน่ง ระดับ

ส่วน/กลุ่ม/ฝ่าย/งาน.....สำนัก/กอง.....

กรม.....อัตราเงินเดือน.....บาท

๑.๑.๕ เคยไปปฏิบัติงานในองค์การระหว่างประเทศหรือไม่ เคย ไม่เคย
ถ้าเคย

(๑) ไปปฏิบัติงานให้กับ.....

..... ณ ประเทศ

เป็นระยะเวลา.....ปี.....เดือน.....วัน ตั้งแต่วันที่.....เดือน.....พ.ศ.....

ถึงวันที่.....เดือน.....พ.ศ.....

(๒) ไปปฏิบัติงานให้กับ.....

..... ณ ประเทศ

เป็นระยะเวลา.....ปี.....เดือน.....วัน ตั้งแต่วันที่.....เดือน.....พ.ศ.....

ถึงวันที่.....เดือน.....พ.ศ.....

๑.๒ ข้อมูลเกี่ยวกับการไปปฏิบัติงาน

๑.๒.๑ ไปปฏิบัติงานให้กับ.....

ณ ประเทศ

ตามความตกลงระหว่าง

กับ

ติดต่อสมัคร โดยผ่าน

ติดต่อเอง

อื่นๆ

๑.๒.๒ ตำแหน่งที่จะไปปฏิบัติงาน.....

ระดับ

หน้าที่ที่จะไปปฏิบัติงาน (โดยย่อ)

.....

๑.๒.๓ ระยะเวลาที่จะขอไปปฏิบัติงาน ปีเดือนวัน

๑.๒.๔ กำหนดออกเดินทางประมาณวันที่ เดือนพ.ศ.

๑.๒.๕ ค่าตอบแทนที่ได้รับ

เงินเดือน อัตราเดือน/ปีละ

ค่าที่พัก

ค่าพาหนะในการเดินทาง

อื่นๆ

๑.๒.๖ สถานที่ติดต่อ

.....

หมายเลขโทรศัพท์

ขอรับรองว่าข้อความข้างต้นถูกต้องเป็นจริงทุกประการ

(ลงชื่อ)

(.....)

๒. คำชี้แจงและคำรับรองของสำนักงานศาลยุติธรรม / อธิบดีผู้พิพากษา

๒.๑ ขอชี้แจงว่าข้าราชการผู้นี้

๒.๑.๑ ระยะเวลาการเป็นข้าราชการก่อนไปปฏิบัติงาน

- เป็นข้าราชการประจำตลอดมาเป็นระยะเวลาติดต่อกันครบ ๒ ปี ก่อนถึงวันที่ได้รับอนุมัติให้ไปปฏิบัติงาน
- เป็นข้าราชการประจำตลอดมาเป็นระยะเวลาติดต่อกันไม่ครบ ๒ ปี ก่อนถึงวันที่ได้รับอนุมัติให้ไปปฏิบัติงาน แต่กรณีมีความจำเป็นต้องสั่งให้ไปปฏิบัติงาน โดยมีเหตุผลอันสมควรและเป็นประโยชน์แก่ทางราชการอย่างยิ่งตามเอกสารแนบท้าย

๒.๑.๒ อายุของผู้ไปปฏิบัติงาน

- อายุไม่เกิน ๕๒ ปีบริบูรณ์ นับถึงวันที่ได้รับอนุมัติให้ไปปฏิบัติงาน
- อายุเกิน แต่กรณีมีความจำเป็นต้องสั่งให้ไปปฏิบัติงาน โดยมีเหตุผลอันสมควรและเป็นประโยชน์แก่ทางราชการอย่างยิ่งตามเอกสารแนบท้าย

๒.๑.๓ ความรู้ความสามารถ ความประพฤติ และการดำเนินการทางวินัย

- เป็นผู้ปฏิบัติหน้าที่ราชการซึ่งมีความรู้ความสามารถเหมาะสม มีความประพฤติเรียบร้อย และไม่อยู่ระหว่างถูกดำเนินการทางวินัย
- เป็นผู้ปฏิบัติหน้าที่ราชการซึ่ง.....

.....
 แต่กรณีมีความจำเป็นต้องสั่งให้ไปปฏิบัติงาน โดยมีเหตุผลอันสมควร และเป็นประโยชน์แก่ทางราชการอย่างยิ่งตามเอกสารแนบท้าย

๒.๑.๔ ในกรณีที่เคยปฏิบัติงานในองค์การระหว่างประเทศมาแล้ว

- ได้กลับมาปฏิบัติราชการในส่วนราชการครบ ๒ ปีแล้ว นับแต่วันกลับเข้าปฏิบัติหน้าที่ราชการหลังจากที่เดินทางกลับจากการไปปฏิบัติงานครั้งสุดท้าย
- มีเวลาปฏิบัติราชการไม่ครบ ๒ ปี แต่กรณีมีความจำเป็นต้องสั่งให้ไปปฏิบัติงาน โดยมีเหตุผลอันสมควรและเป็นประโยชน์แก่ทางราชการอย่างยิ่งตามเอกสารแนบท้าย

๒.๒ ขอรับรองว่า การไปปฏิบัติงานของข้าราชการผู้นี้

๒.๒.๑ ไม่ทำให้เสียราชการ เพราะยังมีผู้ปฏิบัติงานเพียงพอ ไม่ต้องตั้งอัตรากำลังเพิ่ม

๒.๒.๒ เป็นประโยชน์ต่อประเทศไทย หรือต่อการปฏิบัติราชการของกระทรวง/กรมนี้
 ประการใดบ้าง (โปรดระบุ)

.....

.....

.....

เป็นประโยชน์ต่อประเทศไทยอย่างยิ่ง หรือเป็นประโยชน์แก่ทางราชการอย่างยิ่ง
 (โปรดระบุ)

.....

.....

.....

๒.๒.๓ หน่วยงานมีแผนงานหรือโครงการที่เมื่อกลับมาปฏิบัติหน้าที่ประการใดหรือไม่

มี ไม่มี

โปรดชี้แจงรายละเอียดประกอบการพิจารณา

.....

ลงชื่อ.....

(.....)

ตำแหน่ง.....

วันที่ / /

๓. การพิจารณาของกระทรวงเจ้าสังกัด

.....

ลงชื่อ.....

(.....)

ตำแหน่ง.....

วันที่ / /

๔. คำสั่งของรัฐมนตรีเจ้าสังกัด

อนุญาต ไม่อนุญาต

.....

ลงชื่อ

(.....)

ตำแหน่ง.....

วันที่ / /

๔. ความเห็นของหน่วยงานเจ้าสังกัดระดับกรมหรือเทียบเท่า.....

(ลงชื่อ)

(.....)

(ตำแหน่ง)

วันที่//

๕. ความเห็นของหัวหน้าส่วนราชการชั้นตรง.....

(ลงชื่อ)

(.....)

(ตำแหน่ง)

วันที่//

หมายเหตุ

๑. ในกรณีที่มีรายละเอียดข้อความที่จํายางานเกินกว่าช่องในแบบ ให้ปรับปรุงขยายช่องให้พอดีกับข้อความได้ตามความเหมาะสม
๒. ถ้ามีรายงานที่ต้องจัดทำให้องค์การและหน่วยงานที่ไปปฏิบัติงานโดยตรงขอให้แนบไปด้วย

ผนวก ญ
แบบใบลาติดตามคู่สมรส

(เขียนที่)
วันที่ เดือน พ.ศ.

เรื่อง ขอลาติดตามคู่สมรส
(คำขื่นต้น)

ข้าพเจ้า ตำแหน่ง
ระดับ สังกัด
ได้รับเงินเดือนๆ ละ บาท (.....)
มีความประสงค์ขอลาติดตามคู่สมรส ชื่อ.....
ตำแหน่ง ระดับ..... สังกัด
ซึ่งไปปฏิบัติราชการ/ปฏิบัติงาน ณ ประเทศ
มีกำหนด.....ปี.....เดือน.....วัน จึงขออนุญาตลาติดตามคู่สมรส มีกำหนด.....ปี.....เดือน.....วัน
ตั้งแต่วันที่ เดือน พ.ศ.....ถึงวันที่ เดือน พ.ศ.
ครั้งสุดท้ายข้าพเจ้าได้ลาติดตามคู่สมรสไปประเทศ
เป็นเวลา.....ปี.....เดือน.....วัน เมื่อวันที่.....เดือน.....พ.ศ.....ถึงวันที่.....เดือน.....พ.ศ.....
ในกรณีลาติดต่อกับครั้งก่อน รวมทั้งครั้งนี้ด้วย เป็นเวลา ปี เดือน วัน

(ลงชื่อ)
(.....)

ความเห็นของผู้บังคับบัญชา

.....
.....

(ลงชื่อ)
(.....)

(ตำแหน่ง)
วันที่/...../.....

คำสั่ง

อนุญาต ไม่อนุญาต

.....
.....

(ลงชื่อ)
(.....)

(ตำแหน่ง)
วันที่...../...../.....

แบบใบลาไปฟื้นฟูสมรรถภาพด้านอาชีพ

(เขียนที่)

วันที่ เดือน พ.ศ.

เรื่อง ขอลาไปฟื้นฟูสมรรถภาพด้านอาชีพ

(คำขึ้นต้น)

ข้าพเจ้า ตำแหน่ง

ระดับ สังกัด

มีความประสงค์ขอลาไปฟื้นฟูสมรรถภาพทางอาชีพ จึงขอเสนอรายละเอียดเพื่อประกอบการพิจารณา ดังนี้

๑. ข้อมูลเกี่ยวกับผู้ขอ

๑.๑ ประวัติการรับราชการ

๑.๑.๑ ขณะได้รับอันตรายหรือป่วยเจ็บจนทำให้ตกเป็นผู้ทุพพลภาพหรือพิการ

ดำรงตำแหน่ง ระดับ

สังกัด กระทรวง.....

ปฏิบัติหน้าที่ (โดยย่อ).....

ตั้งแต่วันที่ เดือน พ.ศ. ถึงวันที่ เดือน พ.ศ.

๑.๑.๒ ปัจจุบันดำรงตำแหน่ง ระดับ

สังกัด..... กระทรวง.....

ปฏิบัติหน้าที่ (โดยย่อ).....

ตั้งแต่วันที่ เดือน พ.ศ. ถึงวันที่ เดือน พ.ศ.

๑.๑.๓ ที่อยู่ปัจจุบัน

หมายเลขโทรศัพท์

๑.๒ สาเหตุที่ได้รับอันตรายหรือป่วยเจ็บ จนทำให้ตกเป็นผู้ทุพพลภาพหรือพิการ

เหตุเกิดที่

ตำบล อำเภอ จังหวัด

เมื่อวันที่ เดือน พ.ศ.

เนื่องจาก

- ได้รับอันตรายหรือการป่วยเจ็บเพราะเหตุปฏิบัติราชการในหน้าที่
- ถูกประทุษร้ายเพราะเหตุกระทำการตามหน้าที่
- เหตุอื่นใดนอกจากเหตุปฏิบัติราชการในหน้าที่/เหตุกระทำการตามหน้าที่

(โปรดระบุ)

ข้อเท็จจริงโดยสรุป

.....
.....
.....

๑.๓ ความเห็นของแพทย์ซึ่งเป็นผู้ที่ได้ขึ้นทะเบียนและรับใบอนุญาตเป็นผู้ประกอบวิชาชีพ
ทางเวชกรรม ผู้เคยตรวจหรือรักษา

๑.๓.๑ แพทย์ชื่อ
ตำแหน่ง ผู้ได้ตรวจหรือรักษา ณ โรงพยาบาล
หรือสถานพยาบาล

๑.๓.๒ ความเห็นโดยสรุปของแพทย์ผู้ตรวจหรือรักษาที่เกี่ยวข้องกับสภาพความพิการหรือ
ทุพพลภาพที่เกิดขึ้นตามเอกสารแนบ (เช่น มีความพิการทางอวัยวะใดบ้าง ตั้งแต่วันเดือนปีใด เป็นต้น)

.....
.....
.....

๒. ข้อมูลเกี่ยวกับหลักสูตรการฝึกอบรม

๒.๑ มีความประสงค์จะลาไปเข้ารับการฝึกอบรม

- หลักสูตรเกี่ยวกับการฟื้นฟูสมรรถภาพที่จำเป็นต่อการปฏิบัติหน้าที่ราชการ หรือ
- หลักสูตรเกี่ยวกับการฟื้นฟูสมรรถภาพที่จำเป็นต่อการประกอบอาชีพ

ชื่อหลักสูตร

ซึ่งจัดโดย

ระยะเวลาการฝึกอบรม ชั่วโมง วัน เดือน ปี

ตั้งแต่วันที่ เดือน พ.ศ. ถึงวันที่ เดือน พ.ศ.

ค่าใช้จ่ายในการฝึกอบรม (ถ้ามี) บาท (.....)

๒.๒ พร้อมนี้ได้แนบหลักฐานเกี่ยวกับหลักสูตรที่ประสงค์จะลาไปเข้ารับการฝึกอบรมในข้อ ๒.๑ และ
เอกสารที่เกี่ยวข้อง (ถ้ามี) จำนวน ฉบับ มาด้วยแล้ว

ข้าพเจ้าขอรับรองว่าข้อความข้างต้นถูกต้องตรงกับความเป็นจริงทุกประการ

(ลงชื่อ)
(.....)

๓. ความเห็นของหน่วยงานเกี่ยวกับการบริหารงานบุคคล

- เป็นผู้ได้รับอันตรายหรือการป่วยเจ็บเพราะเหตุปฏิบัติราชการในหน้าที่ หรือถูกประทุษร้ายเพราะเหตุกระทำการตามหน้าที่ จนทำให้ตกเป็นผู้ทุพพลภาพหรือพิการ (กรณีตามข้อ ๓๖ วรรคหนึ่ง)
- เป็นผู้ได้รับอันตรายหรือการป่วยเจ็บจนทำให้ตกเป็นผู้ทุพพลภาพหรือพิการเพราะเหตุอื่น (กรณีตามข้อ ๓๖ วรรคสอง)
- หลักสูตรที่ประสงค์ที่จะลาไปเข้ารับการฝึกอบรมเป็นหลักสูตรที่ส่วนราชการหน่วยงานอื่นของรัฐ องค์กรการกุศลอันเป็นสาธารณะหรือสถาบันที่ได้รับการรับรองจากหน่วยงานของทางราชการ เป็นผู้จัดหรือร่วมจัด
- ข้าราชการผู้นี้ยังไม่เคยลาไปเข้ารับการฝึกอบรมหลักสูตรเกี่ยวกับการฟื้นฟูสมรรถภาพที่จำเป็นต่อการปฏิบัติหน้าที่ราชการ หรือที่จำเป็นต่อการประกอบอาชีพกรณีทุพพลภาพหรือพิการในครั้งนี้
- อื่นๆ (ระบุ)
-
-
-

(ลงชื่อ)

(.....)

(ตำแหน่ง)

วันที่/...../.....

ความเห็นผู้บังคับบัญชาระดับหัวหน้าส่วนราชการ

.....

.....

(ลงชื่อ)

(.....)

(ตำแหน่ง)

วันที่/...../.....

ความเห็นผู้บังคับบัญชาระดับปลัดกระทรวง/หัวหน้าส่วนราชการชั้นตรง (กรณีการลาเกิน ๖ เดือน)

.....

.....

(ลงชื่อ)

(.....)

(ตำแหน่ง)

วันที่/...../.....

คำสั่ง

อนุญาต

ไม่อนุญาต

.....
.....

(ลงชื่อ)

(.....)

(ตำแหน่ง)

วันที่/...../.....

ผนวก ฎ

แบบใบขอยกเลิกวันลา

(เขียนที่)

วันที่ เดือน พ.ศ.....

เรื่อง ขอยกเลิกวันลา

(คำขึ้นต้น)

ตามที่ข้าพเจ้า ตำแหน่ง

ระดับ สังกัด

ได้รับอนุญาตให้ลา ตั้งแต่วันที่ เดือน พ.ศ.

ถึงวันที่ เดือน พ.ศ. รวม วัน นั้น

เนื่องจาก (ระบุเหตุผล)

จึงขอยกเลิกวันลา ตั้งแต่วันที่ เดือน พ.ศ.

ถึงวันที่ เดือน พ.ศ. จำนวน วัน

(ลงชื่อ)

(.....)

ความเห็นของผู้บังคับบัญชา

.....
.....

(ลงชื่อ)

(.....)

(ตำแหน่ง)

วันที่ / /

คำสั่ง

อนุญาต

ไม่อนุญาต

.....
.....

(ลงชื่อ)

(.....)

(ตำแหน่ง)

วันที่ / /